

Conjunctuur bericht

4^e kwartaal 2015 – Ondernemers positief over 2015

Beroepsgoederenvervoer over de weg & Logistiek dienstverleners

24^{ste} jaargang, nr. 83
Zoetermeer, 8 februari 2016

INHOUDSOPGAVE

Hogere bedrijvigheid

Grote verschillen

Flinke toename in het vervoer op Spanje

Hoger omzetniveau

Ook winstniveau stijgt

Financiële positie onveranderd

Prijzen punt van zorg

Goed kwartaal

Middelgrote bedrijven oordelen het positiefst

Kan nog meer bij

Weinig beweging in ondernemersvertrouwen

Opgaande lijn

Met name verhuizers zien verbetering

Minder vacatures

Drentse ondernemers opvallend positief

Beoordeling 2015 en verwachting 2016

Hoogste waardering

Verschillend oordeel

Hogere bedrijvigheid in 2015

Meeste bedrijven maken winst

Voorzichtig

Meer investeringen

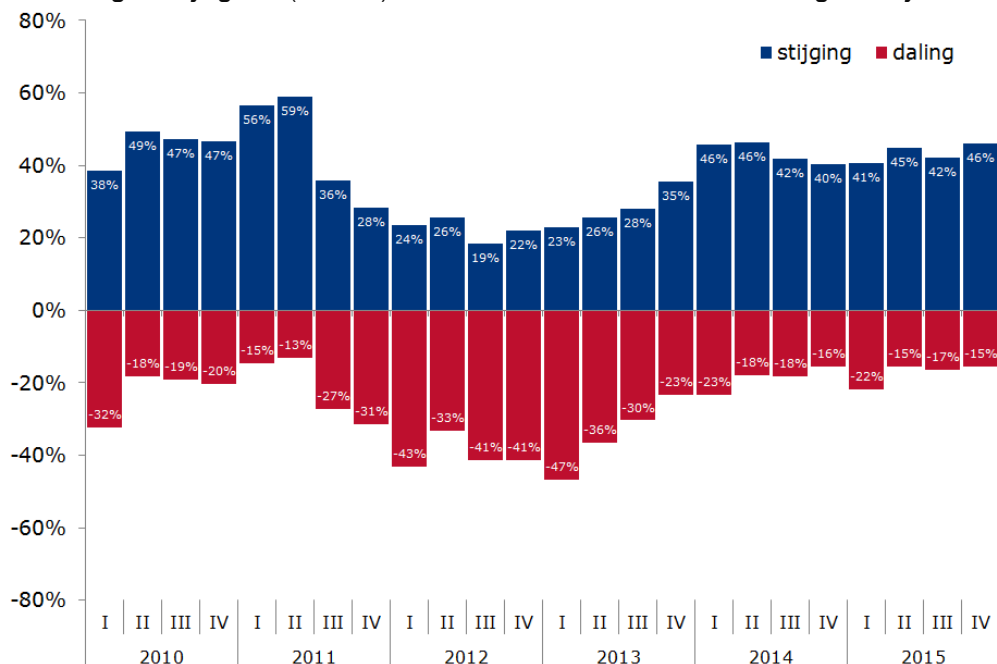
Minder faillissementen

2016 wordt goed jaar

Het gaat weer beter met de Nederlandse economie. Volgens berekeningen van het Centraal Planbureau (CPB) is onze economie in 2015 met twee procent gegroeid. De hoogste groei sinds de aanvang van de crisis in 2008. Net als veel andere zakelijke dienstverleners plukt ook de sector transport en logistiek daar de vruchten van. Maar de crisis die in het voorjaar van 2008 startte behoort, ondanks de goede resultaten, voor een aantal bedrijven nog niet helemaal tot het verleden.

Met het afsluiten van het vierde kwartaal maken ondernemers in de sector transport en logistiek de balans op. Een meerderheid is positief en zegt een 'goed' jaar af te sluiten. Met een aandeel van 60 procent hebben we in veertien jaar niet zo veel ondernemers geteld die positief over een afgesloten jaar oordelen. Voor de meeste bedrijven (51%) is het volume in 2015 ten opzichte van het voorgaande jaar flink aangetrokken. Ook het omzetniveau laat een stijging zien. Het winstniveau bereikt het hoogste punt in vijf jaar, maar blijft desondanks onder het niveau van de bedrijvigheid en omzet.

Ontwikkeling bedrijvigheid (%+ / %-) t.o.v. hetzelfde kwartaal van het voorgaande jaar



Hogere bedrijvigheid

Het niveau van bedrijvigheid in het 4^e kwartaal 2015 valt relatief hoger uit dan in het voorgaande kwartaal en is gemiddeld genomen gestegen. Voor wat betreft het laatste kwartaal van 2015 meldt 46% van alle ondernemers een hogere en 15 procent een lagere bedrijvigheid ten opzichte van het 4^e kwartaal 2014. De stemmingsindicator stijgt van 6,9 naar 7,2. Alleen middelgrote bedrijven - in aantal de grootste groep bedrijven - merken een hogere bedrijvigheid. Bij deze groep stijgt de stemmingsindicator voor bedrijvigheid van 6,8 naar 7,5. Bij grote bedrijven zien we een lichte daling van 7,8 naar 7,6. Ook bij kleine bedrijven daalt de indicator, en wel van 6,6 naar 6,4. Bij zzp-ers daalt de indicator voor de bedrijvigheid van 6,7 naar 6,2 het meeste. Voor wat betreft het 1^e kwartaal 2016

zijn de verwachtingen niet hoog gespannen. Op kwartaalbasis voorspelt 18% een hogere, en 42% een lagere bedrijvigheid. En vergeleken met het 1^e kwartaal 2015 voorspelt 36% een hogere, en 16% een lagere bedrijvigheid. Met deze laatste verdeling komt de stemmingsindicator voor het 1^e kwartaal uit op 6,6.

Stemmingsindicator bedrijvigheid

		zzp	klein	middel	groot	bin.	int.	log.	exp.	totaal
2014	IV	6,1	6,2	7,1	8,0	6,7	7,2	7,5	7,9	6,9
2015	III	6,7	6,6	6,8	7,8	6,6	6,5	6,8	5,5	6,9
2015*	IV	5,9	6,2	6,6	7,6	6,2	6,6	6,5	6,4	6,7
2015	IV	6,2	6,4	7,5	7,6	7,2	7,2	7,4	8,8	7,2
2016*	I	5,3	6,1	6,6	7,4	6,4	6,8	6,9	7,1	6,6

*voorspelling ondernemers

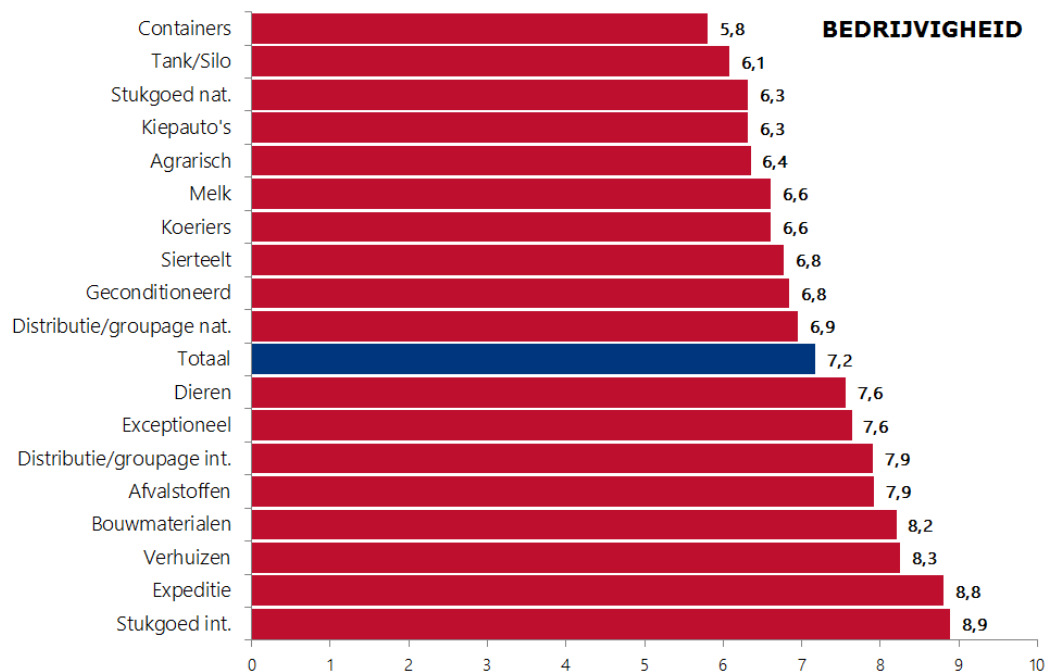
kwartaal t.o.v. hetzelfde kwartaal in het voorgaande jaar

De stemmingsindicator voor internationale bedrijvigheid blijft in het 4^e kwartaal vergeleken met het 3^e kwartaal (kwartaalbasis) met 5,9 gelijk. Maar maken we een vergelijk met het 4^e kwartaal 2014 (jaarbasis), dan zien we de indicator van 6,5 naar 7,2 flink stijgen. Wat de binnenlandse bedrijvigheid betreft, zien we zowel op kwartaal- als op jaarbasis een flinke toename. De stemmingsindicator op kwartaalbasis stijgt van 5,9 in het 3^e kwartaal naar 6,7 in het 4^e kwartaal. Op jaarbasis stijgt deze indicator van 6,6 in het 4^e kwartaal 2014 naar 7,2 in het 4^e kwartaal 2015.

Grote verschillen

De bedrijvigheid verschilt per deelmarkt of soort activiteit. Zo komt de stemmingsindicator voor het niveau van bedrijvigheid bij bedrijven die voornamelijk internationaal stukgoederen vervoeren voor het 4^e kwartaal 2015 uit op 8,9 (jaarbasis). Een hoge bedrijvigheid werd ook ervaren door expeditiebedrijven (8,8) en verhuisbedrijven (8,3). Bedrijven in het containervervoer (5,8) en in het tank-/silovervoer (6,1) ervoeren relatief minder bedrijvigheid.

Stemmingsindicator bedrijvigheid, Q4-2015 per soort vervoer of activiteit



Flinke toename in het vervoer op Spanje

De internationale bedrijvigheid in het vervoer op Spanje nam in het 4^e kwartaal op kwartaalbasis nog het meeste toe, gevolgd door Duitsland. De indicator in het vervoer op Spanje stijgt van 6,3 naar 7,6 en in het vervoer op Duitsland van 5,7 naar 6,2. De bedrijvigheid naar Polen laat een flinke daling zien. De indicator voor deze vervoersrelatie daalt van 8,0 naar 4,5. De stemmingsindicator voor de bedrijvigheid in het internationale vervoer blijft met een indicator van 5,9 gelijk aan die van het 3^e kwartaal 2015.

Begripsomschrijving:

Categorie bedrijven:

ZZP (Zelfstandige ondernemer Zonder Personeel)
Klein (<5 vrachtauto's of personeelsleden)
Middel (5-50 vrachtauto's of personeelsleden)
Groot (>50 vrachtauto's of personeelsleden)
Binnenlands (≥75% omzet uit binnenlandse activiteiten)
Internationaal (≥ 75% omzet uit internationale activiteiten)
Logistiek (≥ 40% omzet uit logistieke diensten, anders dan transport)
Expeditie (Expeditiebedrijf, intermediair tussen verlader en vervoerder / organisator van het verzenden van goederen)

De **Stemmingsindicator** zoals in dit bericht bedoeld, stelt TLN samen uit het percentage positieve en negatieve respondenten ten opzichte van het totaal aantal respondenten, waarbij de uitkomst wordt gewogen.

Bedrijvigheid = Mate waarin personeel en materieel actief worden ingezet (hoog/laag) voor het uitvoeren van het aantal toegenomen/afgenomen opdrachten

Omzet = Totaal van alle opbrengsten, behaald uit uitgevoerde opdrachten in een bepaalde periode

Winst = Restant van alle opbrengsten minus alle kosten in een bepaalde periode

Prijzen = Prijs per eenheid (km, uur, m2, etc.) die afgesproken en gerekend wordt voor een uitgevoerde opdracht

Vertrouwen (ondernemersvertrouwen) = Mate waarin de ondernemer rekent op een bedrijfseconomisch goede/slechte komende periode

Kostprijs = Totaal van alle gemaakte kosten om een opdracht uit te kunnen voeren

Vacaturegraad = aantal vacatures ten opzichte van het aantal ingevulde arbeidsplaatsen, als percentage weergegeven

Kwartaalbasis = Kwartaal vergeleken met voorgaand kwartaal

Jaarbasis = Kwartaal vergeleken met hetzelfde kwartaal van voorgaand jaar

Afronding
 In enkele tabellen valt de som van percentages hoger of lager uit dan 100%. Dit heeft te maken met de automatische afronding in spreadsheets.

Niet representatief
 De uitkomsten per categorie zoals per deelmarkt, soort vervoer, activiteit of soort bedrijf zijn niet representatief en geven alleen een indicatie van de mogelijke economische ontwikkeling binnen een bepaalde categorie.

Stemmingsindicator internationale bedrijvigheid per landenrelatie (kwartaalbasis)

	2012		2013		2014				2015				
	IV	I	II	III	IV	I	II	III	IV	I	II	III	IV
Duitsland	5,2	5,5	6,2	6,1	6,3	6,3	7,1	5,8	6,0	6,0	6,5	5,7	6,2
België	5,3	4,9	5,6	5,7	6,0	5,9	7,1	5,7	6,1	5,8	6,7	6,1	6,3
Frankrijk	4,3	5,0	5,6	5,4	5,1	6,3	6,3	5,2	5,7	5,7	5,7	5,2	5,1
Italië	4,0	4,6	5,5	6,1	5,5	6,5	6,6	6,3	5,5	6,0	6,6	7,2	6,5
Ver. Koninkrijk	5,5	5,5	7,0	5,7	5,5	6,7	6,5	5,5	5,7	6,0	6,3	6,1	6,1
Zweden	5,7	5,8	6,3	7,2	5,9	7,4	6,6	4,2	5,9	7,0	6,0	6,4	5,1
Spanje	4,1	4,8	7,1	6,2	5,5	5,8	7,1	2,6	5,5	5,3	7,1	6,3	7,6
Denemarken	4,8	3,9	6,3	6,4	6,1	6,5	6,7	6,1	5,4	7,0	5,5	5,7	5,4
Oostenrijk	4,5	4,3	4,1	5,9	5,1	6,5	5,7	4,3	5,5	7,4	5,5	6,1	5,5
Polen	4,1	6,0	6,9	5,5	6,8	6,5	6,9	6,7	5,1	6,2	8,0	8,0	4,5
Totaal	5,0	5,2	5,9	5,9	5,7	6,2	6,6	5,5	5,7	6,0	6,2	5,9	5,9

Stemmingsindicator omzet

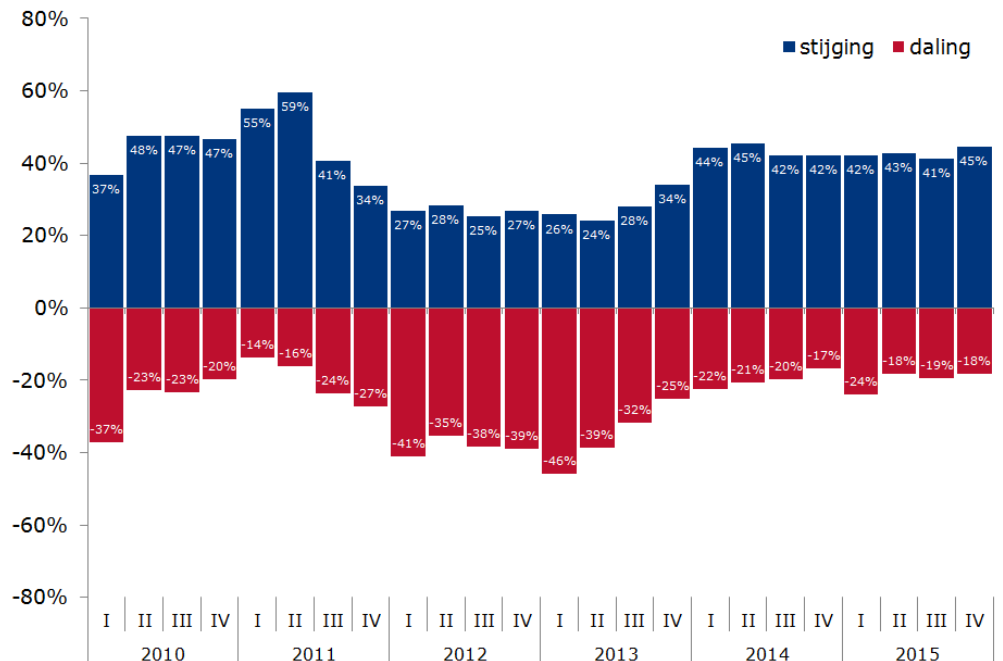
		zpz	klein	middel	groot	bin.	int.	log.	exp.	totaal
		2014	IV	5,9	6,2	7,1	8,2	6,8	7,3	7,5
2015	III	6,5	6,5	6,5	7,4	6,3	6,6	6,1	3,7	6,7
2015	IV	6,2	6,5	7,1	7,4	7,0	7,3	6,7	7,4	7,0

kwartaal t.o.v. hetzelfde kwartaal in het voorgaande jaar

Hoger omzetniveau

Van alle ondernemers meldt 45% een hogere, 37% een gelijke, en 18% een lagere omzet ten opzichte van het 4^e kwartaal 2014. Vergeleken met het omzetniveau in het 3^e kwartaal, stijgt de stemmingsindicator van 6,7 naar 7,0. Net als de indicator voor bedrijvigheid, zien we alleen het niveau van de omzet stijgen bij middelgrote bedrijven. De omzetindicator stijgt bij deze bedrijven van 6,5 naar 7,1. Bij zpz-ers daalt de indicator van 6,5 naar 6,2, bij kleine bedrijven blijft de omzetindicator met 6,5 gelijk, net als bij grote bedrijven waar deze indicator met 7,4 niet verandert. De stemmingsindicator bij binnenlandse bedrijven stijgt van 6,3 naar 7,0 en bij internationale bedrijven van 6,6 naar 7,3.

Ontwikkeling omzet (%+ / %-) t.o.v. hetzelfde kwartaal in het voorgaande jaar



Los van het omzetriveau zien we, behalve bij de kleine bedrijven, bij alle categorieën een hogere omzetstijging ten opzichte van het 3^e kwartaal. Bij de groep zzp-ers stijgt de omzet op jaarbasis met 7,9%, terwijl in het 3^e kwartaal de omzet al met 6,8% groeide. Dit betreft overigens het gemiddelde van alle opgegeven omzetpercentages (rekenkundig) binnen een bepaalde groep. Bij kleine bedrijven wijzigt de omzetstijging met 6,0% ten opzichte van het voorgaande kwartaal niet. Bij middelgrote bedrijven groeit de omzet met 4,1% in het 3^e kwartaal en met 5,4% in het 4^e kwartaal. En bij grote bedrijven groeit de omzet in het 3^e kwartaal met 3,0% en in het 4^e kwartaal met 3,9%. In de groep bedrijven met overwegend binnenlandse activiteiten groeit de omzet met 3,6% in het 3^e kwartaal en in het 4^e kwartaal groeit deze met 5,2%. Bedrijven met overwegend internationale activiteiten kennen een omzetgroei van 2,7% in het 3^e kwartaal en 7,4% in het 4^e kwartaal.

Gemiddelde omzetstijging of -daling t.o.v. hetzelfde kwartaal in het voorgaande jaar

		zzp	klein	middel	groot	bin.	int.	log.	exp.	Totaal
2014	I	-0,5%	-0,6%	3,1%	3,5%	2,2%	0,8%	3,7%	-	1,7%
	II	3,4%	2,1%	4,0%	5,6%	1,9%	5,3%	2,9%	7,2%	3,9%
	III	3,5%	1,4%	2,3%	1,1%	1,2%	0,9%	8,3%	8,7%	1,7%
	IV	2,4%	2,6%	4,4%	5,1%	3,6%	4,7%	5,3%	6,2%	3,9%
2015	I	-2,4%	-2,0%	4,9%	4,0%	1,5%	3,9%	1,2%	10,4%	2,7%
	II	4,3%	2,5%	3,0%	4,7%	2,1%	2,8%	-0,2%	7,4%	3,2%
	III	6,8%	6,0%	4,1%	3,0%	3,6%	2,7%	-1,1%	4,0%	4,3%
	IV	7,9%	6,0%	5,4%	3,9%	5,2%	7,4%	4,0%	11,8%	5,3%

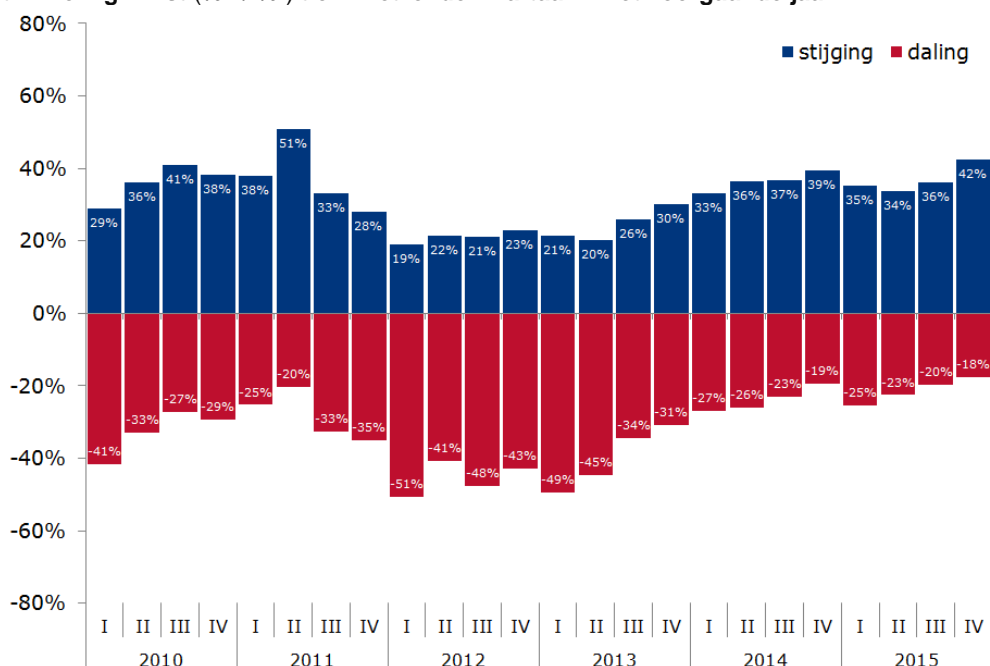
Omzetpercentage is indicatief en betreft een rekenkundig gemiddelde, gebaseerd op opgaven van respondenten

Stemmingsindicator winst

		zzp	klein	middel	groot	bin.	int.	log.	exp.	totaal
2014	IV	6,2	6,0	6,8	7,7	6,3	7,1	6,1	9,8	6,6
2015	III	6,6	6,5	6,3	6,4	6,1	6,4	5,7	5,5	6,4
2015	IV	7,2	6,7	7,0	6,7	6,7	7,5	6,5	7,9	6,9

kwartaal t.o.v. hetzelfde kwartaal in het voorgaande jaar

Ontwikkeling winst (%+ / %-) t.o.v. hetzelfde kwartaal in het voorgaande jaar



Ook winstniveau stijgt

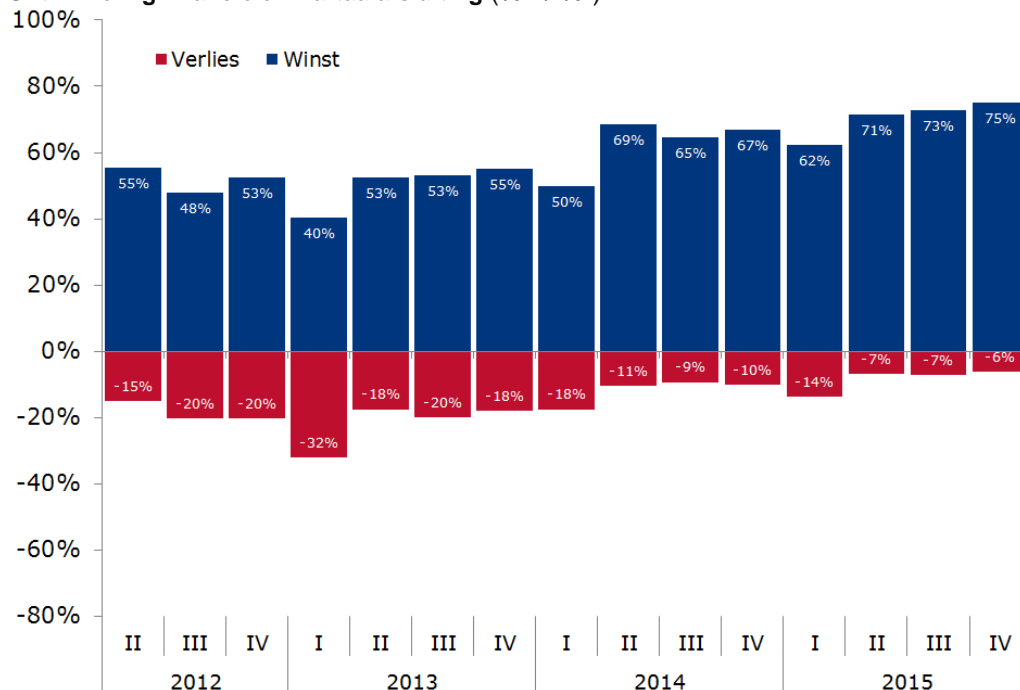
Met betrekking tot het 4^e kwartaal meldt 42% van alle ondernemers dat de winst is gestegen, 40% meldt dat deze gelijk is gebleven en 18% meldt dat de winst is gedaald. De stemmingsindicator voor het winstniveau stijgt met deze verdeling van 6,4 naar 6,9. De stemmingsindicator voor het winstniveau geeft geen uitsluitsel of er daadwerkelijk winst is gemaakt. Een hogere winst kan minder verlies, en een lagere winst kan minder winst betekenen. Op de vraag of het 4^e kwartaal 2015 daadwerkelijk met winst of verlies is afgesloten, of dat men misschien quitte heeft gespeeld, antwoordt driekwart

- 4 -

van alle ondernemers dat ze met winst afsluiten, 19% zegt dat ze quitte spelen en 6% zegt het kwartaal met verlies af te sluiten. De stemmingsindicator met betrekking tot de financiële kwartaalafsluiting bereikt met 9,3 het hoogste punt sinds de eerste meting in 2012.

Ontwikkeling financiële kwartaalafsluiting											
	2013			2014			2015				
	II	III	IV	I	II	III	IV	I	II	III	IV
Winst	53%	53%	55%	50%	69%	65%	67%	62%	71%	73%	75%
Quitte	30%	27%	27%	33%	21%	26%	23%	24%	22%	20%	19%
Verlies	18%	20%	18%	18%	11%	9%	10%	14%	7%	7%	6%
Indicator:	7,4	7,3	7,5	7,3	8,7	8,5	8,6	8,2	9,1	9,1	9,3

Ontwikkeling financiële kwartaalafsluiting (%+ / %-)



Ontwikkeling financiële positie van het bedrijf (volgens oordeel ondernemers)

	2013		2014		2015				
	IV	I	II	III	IV	I	II	III	IV
Zeer sterk (ruim voldoende cashflow, ruim voldoende eigen vermogen)	7,4%	7,6%	10,4%	9,3%	11,2%	13,1%	9,5%	13,6%	13,3%
Sterk (voldoende cashflow, voldoende eigen vermogen)	37,7%	39,1%	42,1%	43,9%	41,9%	43,7%	46,0%	48,3%	47,9%
Noch sterk, noch zwak	40,7%	41,9%	35,3%	38,5%	36,6%	33,1%	34,9%	29,0%	31,5%
Zwak (onvoldoende cashflow, onvoldoende eigen vermogen)	11,6%	9,5%	9,1%	7,6%	8,2%	8,1%	8,6%	7,9%	5,9%
Zeer zwak (bijna of geen cashflow, bijna of geen eigen vermogen)	2,5%	1,9%	3,0%	0,7%	2,1%	1,9%	1,1%	1,2%	1,4%
indicator:	7,5	7,8	8,1	8,4	8,4	8,7	8,5	9,1	9,1

Financiële positie onveranderd

Ten opzichte van het 3^e kwartaal is er in het 4^e kwartaal niet veel veranderd wat de financiële positie van bedrijven in de sector transport en logistiek betreft. De stemmingsindicator blijft met 9,1 gelijk aan die van het 3^e kwartaal. Van alle ondernemers noemt 13% de financiële positie van zijn bedrijf 'zeer sterk', 48% noemt het 'sterk', 32% noemt het 'noch sterk, noch zwak', 6% noemt het 'zwak' en iets meer dan 1% noemt de financiële positie van zijn bedrijf 'zeer zwak'.

Stemmingsindicator prijzen

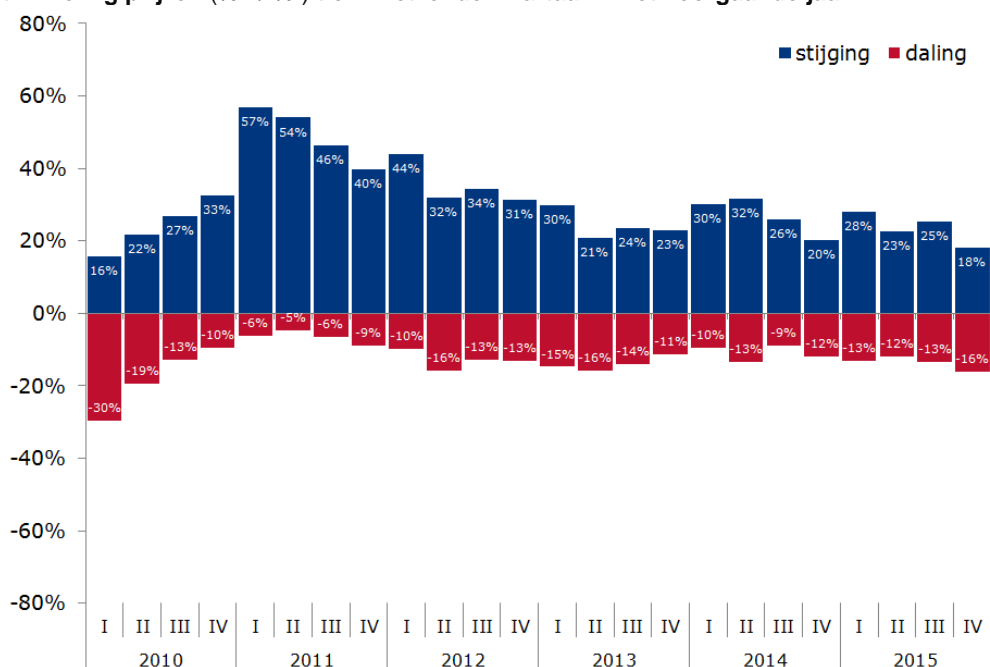
		zfp	klein	middel	groot	bin.	int.	log.	exp.	totaal
2014	IV	5,9	5,9	5,9	6,4	6,0	5,7	6,5	6,1	6,0
2015	III	6,1	6,0	6,1	6,5	6,4	5,5	6,1	4,6	6,2
2015	IV	5,4	5,6	5,8	5,0	5,8	5,5	5,7	5,2	5,6

kwartaal t.o.v. hetzelfde kwartaal in het voorgaande jaar

Prijzen punt van zorg

Er blijft volgens een groot aantal ondernemers nog wel één punt van zorg; een nasleep van de crisis. Het prijsniveau loopt nog ver achter op de volume- en omzetgroei. De sector heeft dus nog niet volledig afgerekend met de crisis. Driekwart van alle ondernemers zegt niet tevreden te zijn over de prijzen. Het prijsniveau in het 4^e kwartaal is, vergeleken met het prijsniveau, een jaar geleden, nauwelijks gewijzigd. Van alle ondernemers meldt 18% een stijging van zijn prijzen vergeleken met het 4^e kwartaal 2014, 66% meldt gelijke, en 16% meldt een daling van zijn prijzen. Vergeleken met het voorgaande kwartaal daalt de stemmingsindicator voor het prijsniveau van 6,2 naar 5,6. Hoewel ondernemers in de sector transport en logistiek meer en meer tevreden zijn over de economische gang van zaken met betrekking tot het bedrijf, is driekwart niet tevreden over het huidige prijsniveau.

Ontwikkeling prijzen (%+ / %-) t.o.v. hetzelfde kwartaal in het voorgaande jaar



Beoordeling ondernemers afgesloten kwartaal

	2013		2014				2015			
	IV	I	II	III	IV	I	II	III	IV	
Zeer goed kwartaal	4,3%	3,9%	4,8%	3,2%	5,1%	4,7%	5,2%	5,0%	6,4%	
Goed kwartaal	25,0%	27,1%	33,7%	33,6%	34,7%	31,5%	38,4%	35,8%	39,4%	
Normaal kwartaal	44,5%	43,9%	40,0%	46,6%	44,4%	41,0%	38,2%	39,7%	38,4%	
Slecht kwartaal	24,5%	23,3%	20,1%	15,5%	14,7%	21,4%	17,9%	18,3%	15,5%	
Zeer slecht kwartaal	1,6%	1,8%	1,5%	1,1%	1,2%	1,4%	0,4%	1,1%	0,3%	
Indicator:	5,8	5,9	6,6	6,7	7,0	6,4	7,2	6,9	7,5	

Goed kwartaal

Niet eerder zijn ondernemers in de sector transport en logistiek zo positief geweest over een kwartaal als nu het geval is. Van alle ondernemers spreekt 46% over een '(zeer) goed' kwartaal, 38% spreekt over een 'normaal' kwartaal en 16% spreekt over een '(zeer) slecht' kwartaal. In het licht van alle voorgaande kwartalen kunnen we spreken over een 'goed' kwartaal. De stemmingsindicator stijgt van 6,9 naar 7,5. Het hoogste punt sinds de eerste meting in 2009.

Begripsomschrijving:

Categorie bedrijven:

ZZP (Zelfstandige ondernemer Zonder Personeel)
Klein (<5 vrachtauto's of personeelsleden)
Middel (5-50 vrachtauto's of personeelsleden)
Groot (>50 vrachtauto's of personeelsleden)
Binnenlands (≥75% omzet uit binnenlandse activiteiten)
Internationaal (≥ 75% omzet uit internationale activiteiten)
Logistiek (≥ 40% omzet uit logistieke diensten, anders dan transport)
Expeditie (Expeditiebedrijf, intermediair tussen verlader en vervoerder / organisator van het verzenden van goederen)

De **Stemmingsindicator** zoals in dit bericht bedoeld, stelt TLN samen uit het percentage positieve en negatieve respondenten ten opzichte van het totaal aantal respondenten, waarbij de uitkomst wordt gewogen.

Bedrijvigheid = Mate waarin personeel en materieel actief worden ingezet (hoog/laag) voor het uitvoeren van het aantal toegewonnen/afgenomen opdrachten

Omzet = Totaal van alle opbrengsten, behaald uit uitgevoerde opdrachten in een bepaalde periode

Winst = Restant van alle opbrengsten minus alle kosten in een bepaalde periode

Prijzen = Prijs per eenheid (km, uur, m2, etc.) die afgesproken en gerekend wordt voor een uitgevoerde opdracht

Vertrouwen (ondernemersvertrouwen) = Mate waarin de ondernemer rekent op een bedrijfs-economisch goede/slechte komende periode

Kostprijs = Totaal van alle gemaakte kosten om een opdracht uit te kunnen voeren

Vacaturegraad = aantal vacatures ten opzichte van het aantal ingevulde arbeidsplaatsen, als percentage weergegeven

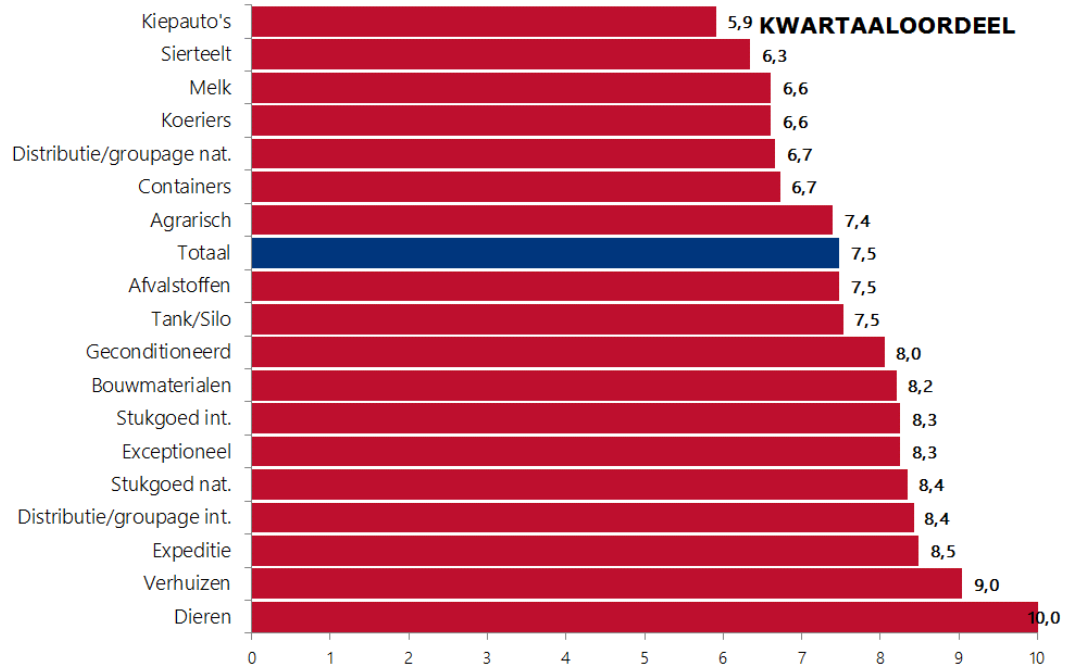
Kwartaalbasis = Kwartaal vergeleken met voorgaand kwartaal

Jaarbasis = Kwartaal vergeleken met hetzelfde kwartaal van voorgaand jaar

Afronding
 In enkele tabellen valt de som van percentages hoger of lager uit dan 100%. Dit heeft te maken met de automatische afronding in spreadsheets.

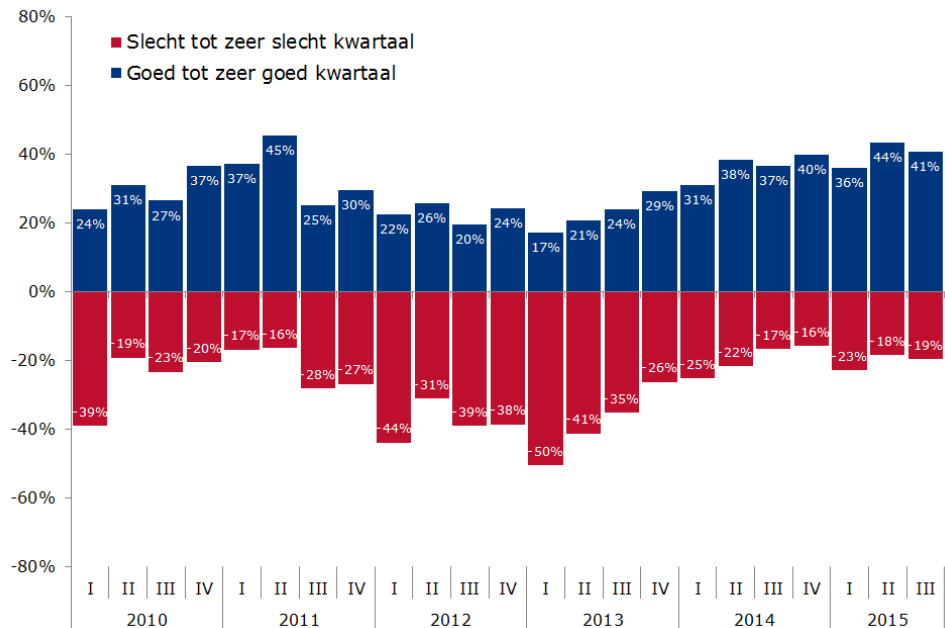
Niet representatief
 De uitkomsten per categorie zoals per deelmarkt, soort vervoer, activiteit of soort bedrijf zijn niet representatief en geven alleen een indicatie van de mogelijke economische ontwikkeling binnen een bepaalde categorie.

Oordeel over Q4-2015 per soort vervoer of activiteit



Als we afgaan op de antwoorden per transportdeelmarkt of soort bedrijf, dan hebben bedrijven die voornamelijk dieren vervoeren met de hoogst bereikbare indicator van 10,0 een goed kwartaal achter de rug. Ook verhuisbedrijven, met een indicator van 9,0 en expediteurs (8,5) zijn zeer goed te spreken over het 4^e kwartaal 2015. Minder positief oordelen ondernemers van bedrijven in het kiepautovervoer (5,9) en in het sierteeltvervoer (6,3) over het afgelopen 4^e kwartaal.

Ontwikkeling kwartaaloordeel (%+ / %-)



Middelgrote bedrijven oordelen het positiefst

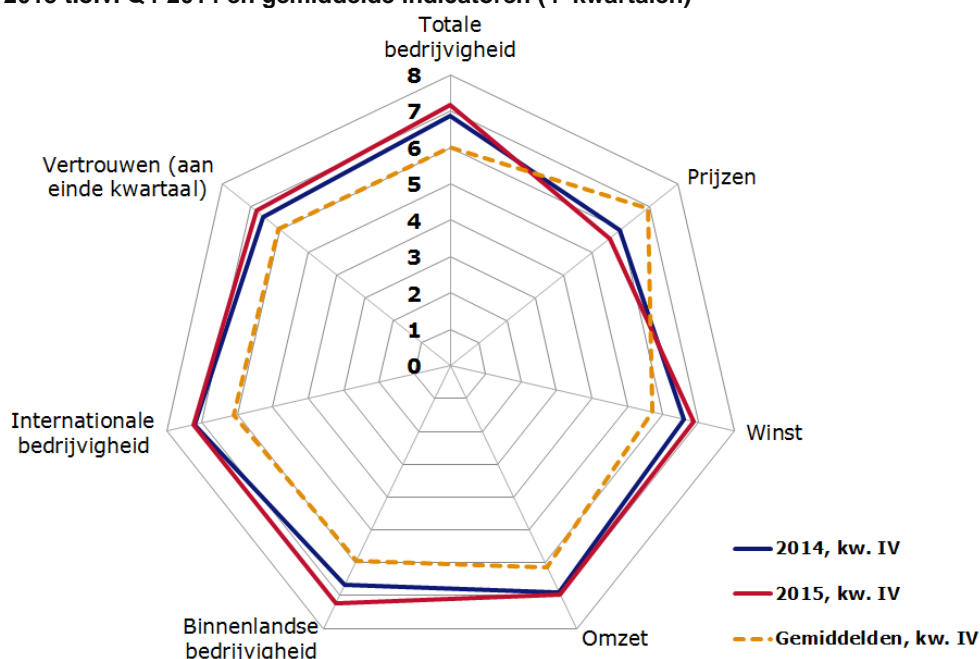
Middelgrote bedrijven oordelen vergeleken met andere grootteklassen het meest positief over het 4^e kwartaal 2015. Met een flinke stijging van bedrijvigheid en omzet is het niet verwonderlijk dat deze ondernemers positief oordelen. Voor deze groep komt de indicator met betrekking tot het oordeel over het 4^e kwartaal 2015 uit op 7,7. Overigens is dit geen referentie voor het oordeel van de andere categorie bedrijven. Over de hele linie zijn ondernemers positief over het laatste kwartaal van 2015. De indicator bij zzp-ers komt uit op 7,5, bij kleine bedrijven op 7,2 en bij grote bedrijven op 7,4. Als

we alle bedrijven selecteren waarvan de omzet voor 75% of meer wordt bepaald door binnenlandse activiteiten en dit zelfde doen voor bedrijven waarvan de omzet voor 75% of meer wordt bepaald door internationale activiteiten, dan zien we een groot verschil in het kwartaaloordeel. De indicator van binnenlandse bedrijven komt uit op 7,4 en die van internationale bedrijven op 8,1.

Beoordeling Q4-2015

	zfp	Klein	Middel	Groot	Bin	Int	Log	Exp	Totaal
Zeer goed kwartaal	4,9%	6,0%	6,3%	7,2%	5,8%	7,0%	9,5%	11,4%	6,4%
Goed kwartaal	41,0%	34,9%	42,5%	37,1%	38,4%	46,5%	27,4%	42,9%	39,4%
Normaal kwartaal	39,3%	42,8%	36,2%	38,1%	40,7%	33,7%	36,9%	34,3%	38,4%
Slecht kwartaal	14,8%	15,7%	14,8%	17,5%	14,8%	11,6%	26,2%	11,4%	15,5%
Zeer slecht kwartaal	0,0%	0,6%	0,3%	0,0%	0,3%	1,2%	0,0%	0,0%	0,3%
Indicator:	7,5	7,2	7,7	7,4	7,4	8,1	6,6	8,5	7,5

Q4-2015 t.o.v. Q4-2014 en gemiddelde indicatoren (4^e kwartalen)



Orderportefeuille voor komende periode (Q1-2016)

Aantal opdrachten:	zfp	Klein	Middel	Groot	Bin	Int	Log	Exp	Totaal
Zeer veel	1,9%	2,8%	3,1%	5,3%	2,6%	7,4%	3,7%	3,3%	3,4%
Veel	42,3%	43,3%	40,3%	62,8%	40,8%	48,1%	42,0%	50,0%	45,1%
Niet veel, niet weinig	44,2%	44,0%	42,7%	28,7%	45,3%	34,6%	46,9%	43,3%	40,5%
Weinig	9,6%	8,5%	11,1%	2,1%	8,7%	9,9%	4,9%	3,3%	8,8%
Zeer weinig	1,9%	1,4%	2,8%	1,1%	2,6%	0,0%	2,5%	0,0%	2,1%
Indicator:	7,3	7,6	7,1	9,3	7,3	8,4	7,7	8,4	7,6

Ontwikkeling orderportefeuille voor komende periode

Aantal opdrachten:	2014			2015			
	II	III	IV	I	II	III	IV
Zeer veel	3,1%	2,5%	3,6%	4,8%	3,2%	4,2%	3,4%
Veel	41,7%	44,2%	57,3%	48,7%	50,1%	48,6%	45,1%
Niet veel, niet weinig	44,4%	42,2%	17,7%	35,8%	40,0%	38,6%	40,5%
Weinig	8,5%	9,1%	3,0%	9,4%	5,6%	7,1%	8,8%
Zeer weinig	2,2%	2,0%	18,3%	1,3%	1,0%	1,6%	2,1%
Indicator:	7,4	7,5	6,9	8,0	8,2	8,1	7,6

Kan nog meer bij

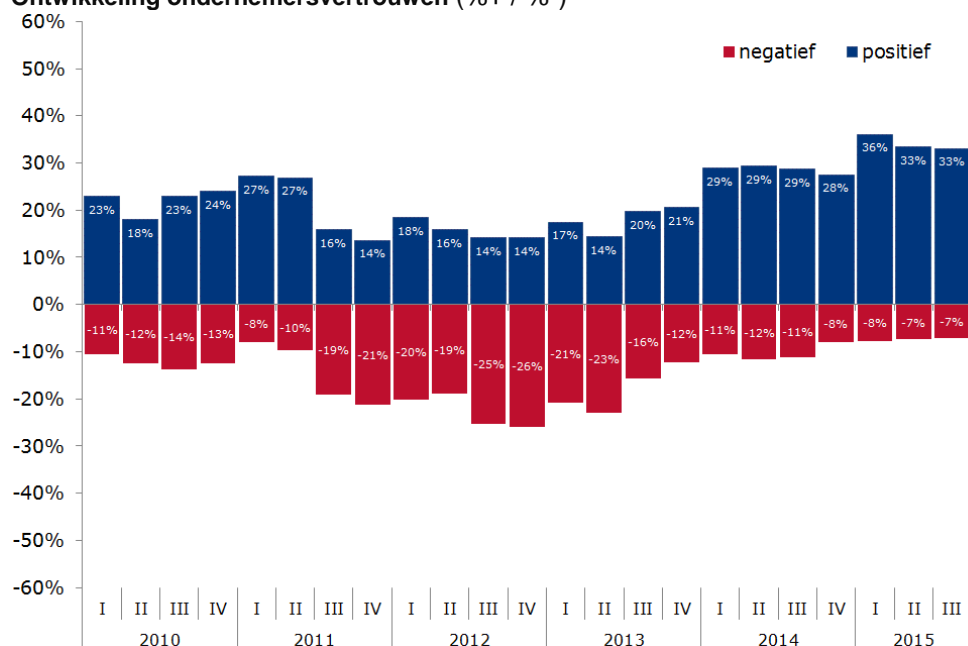
Wat de orderportefeuille voor de komende tijd betreft, is er nog voldoende ruimte voor nog meer orders. De orderportefeuille is voor het 1^e kwartaal 2016 aan het einde van het 4^e kwartaal 2015 matig gevuld. Nu is het aantal orders aan het einde van een 4^e kwartaal altijd een stuk lager als aan het einde van de andere 3 kwartalen. Van alle ondernemers geeft 48% aan over '(zeer) veel' orders te beschikken voor de komende periode, 41% zegt over niet veel, maar ook niet over weinig orders te beschikken en 11% zegt over '(zeer) weinig' orders te beschikken. De stemmingsindicator met betrekking tot de orderportefeuille daalt van 8,1 naar 7,6.

Ondernemersvertrouwen								
	2014				2015			
	I	II	III	IV	I	II	III	IV
Veel vertrouwen-Positief	28,9%	29,4%	28,7%	27,5%	36,0%	33,3%	33,1%	32,2%
Afwachtend-Neutraal	60,5%	58,9%	60,0%	64,4%	56,3%	59,2%	59,8%	59,7%
Weinig vertrouwen-Negatief	10,6%	11,7%	11,3%	8,1%	7,7%	7,4%	7,1%	8,1%
Indicator:	6,5	6,5	6,5	6,6	7,1	6,9	6,9	6,8

Weinig beweging in ondernemersvertrouwen

Er zit weinig beweging in het ondernemersvertrouwen. De stemmingsindicator voor het vertrouwen wijzigt met 6,8 amper ten opzichte van de indicator in het voorgaande kwartaal (6,9). Dit is opmerkelijk, omdat de resultaten in het 4^e kwartaal volgens de laatste meting beter zijn dan in de drie voorgaande kwartalen. Waarschijnlijk zijn ondernemers terughoudend in verband met diverse onzekerheden waarmee onze economie wordt geconfronteerd. In ieder geval spreekt 32% van alle ondernemers zijn vertrouwen uit, 60% is afwachtend (neutraal) en 8% heeft weinig vertrouwen in de toekomst.

Ontwikkeling ondernemersvertrouwen (%+ / %-)

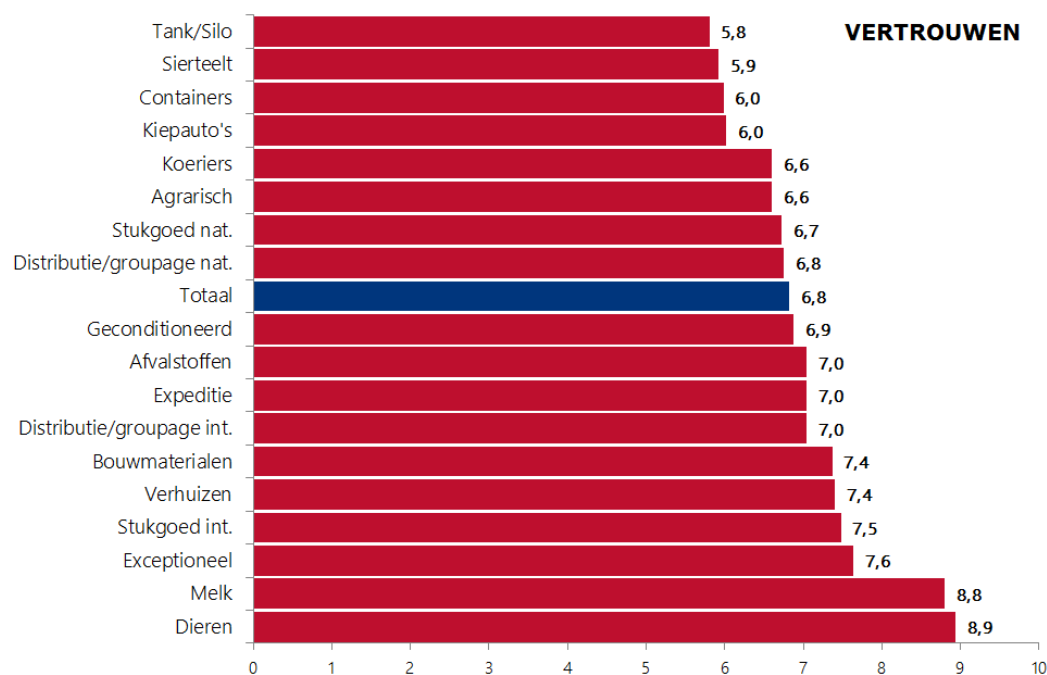


Met een indicator van 8,9 hebben ondernemers in het dierenvervoer relatief nog het meeste vertrouwen in de toekomst, gevolgd door melkvervoerders (RMO) met een indicator van 8,8. In relatie tot andere categorieën hebben ondernemers in het tank-/silovervoer (5,8) en in het sierteeltvervoer (5,9) het minste vertrouwen in de toekomst.

Ontwikkeling stemmingsindicator ondernemersvertrouwen per soort vervoer of activiteit

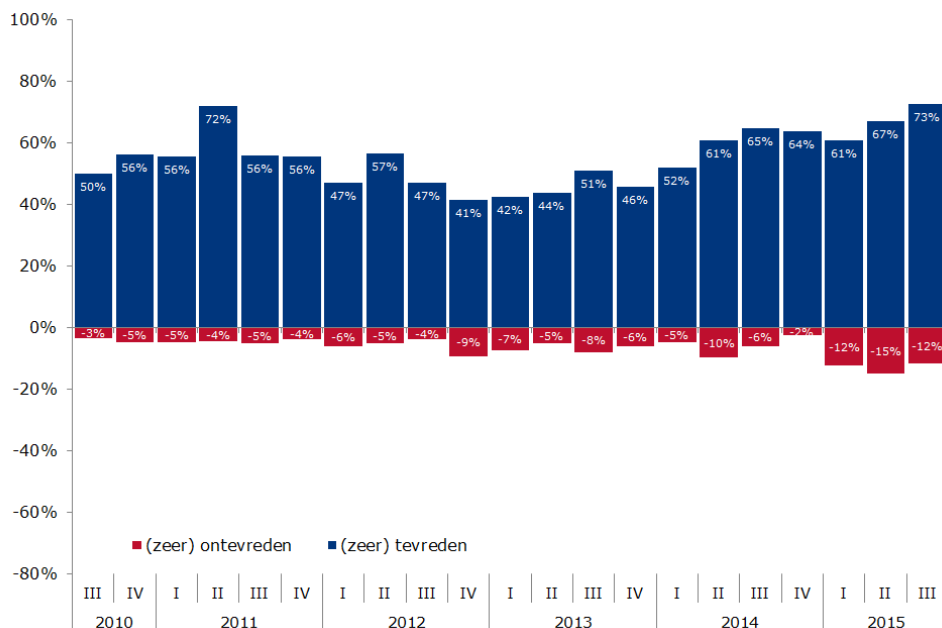
Een hoge indicator (max. 10) duidt op een groot vertrouwen	2013			2014				2015				+/-
	II	III	IV	I	II	III	IV	I	II	III	IV	
Afvalstoffen	3,7	4,9	4,3	6,0	6,1	5,9	6,3	7,0	7,4	6,8	7,0	+
Agrarisch	5,5	5,0	5,9	6,5	6,1	6,3	7,4	6,3	6,3	7,4	6,6	-
Bouwmaterialen	4,1	4,8	5,0	6,0	5,5	5,5	5,6	7,0	7,1	6,6	7,4	+
Containers	4,2	4,8	5,2	5,3	6,1	5,3	5,7	5,9	6,0	5,9	6,0	+
Dieren	7,3	7,0	8,3	6,9	8,3	6,6	6,7	6,9	8,0	7,2	8,9	+
Distributie/groepage int.	5,8	7,3	6,4	5,5	7,8	7,4	7,6	7,1	7,5	7,6	7,0	-
Distributie/groepage nat.	5,5	6,1	5,5	5,9	5,9	7,2	6,8	6,9	6,9	6,7	6,8	+
Exceptioneel	5,9	7,5	6,8	7,8	7,5	7,7	7,0	8,3	8,3	6,5	7,6	+
Geconditioneerd	5,0	5,6	6,6	6,9	6,5	6,3	6,5	7,6	7,3	7,5	6,9	-
Kiepauto's	5,0	4,9	5,0	6,4	4,8	4,9	5,4	7,0	6,1	4,8	6,0	+
Koeriers	5,2	6,9	6,1	6,3	5,5	6,8	6,6	7,0	6,6	8,3	6,6	-
Melk	6,8	6,5	7,3	7,2	7,9	6,5	6,9	7,2	6,9	6,9	8,8	+
Sierteelt	4,9	4,6	5,9	7,8	6,3	7,8	6,3	9,0	6,0	5,5	5,9	+
Stukgoed int.	4,3	5,5	6,4	5,3	5,8	6,2	6,5	5,6	6,8	7,5	7,5	+
Stukgoed nat.	5,0	6,0	6,5	5,5	5,8	8,1	6,9	6,8	6,3	6,0	6,7	+
Tank/Silo	5,5	7,3	7,6	6,8	7,4	5,5	6,2	8,1	7,9	7,3	5,8	-
Verhuizen	4,8	6,0	6,2	6,0	7,7	6,0	6,8	8,1	7,8	7,4	7,4	-
Expeditie	-	-	-	8,8	7,9	8,3	7,3	7,6	7,6	7,3	7,0	-
Totaal	5,0	5,7	6,0	6,5	6,5	6,5	6,6	7,1	6,9	6,9	6,8	-

Ondernemersvertrouwen, Q4-2015 per soort vervoer of activiteit



Dat het 4^e kwartaal 2015 voor de meeste bedrijven een 'goed' kwartaal is, komt niet direct tot uiting in het ondernemersvertrouwen, maar wel in de mate waarin ondernemers tevreden zijn over de economische gang van zaken met betrekking tot hun bedrijf. Sinds de eerste meting in 2010 telden we niet zo veel tevreden ondernemers als aan het einde van het 4^e kwartaal. Van alle ondernemers is iets meer dan 55% tevreden en 6% is ontevreden. Het meeste tevreden zijn ondernemers over de liquiditeit van het bedrijf, gevolgd door de bedrijvigheid en de bezetting. Maar ontevreden zijn ze over het huidige prijsniveau; 35% zegt '(zeer) ontevreden' te zijn, 37% is 'niet tevreden', maar ook niet 'ontevreden', en de overige 26% zegt 'tevreden' te zijn.

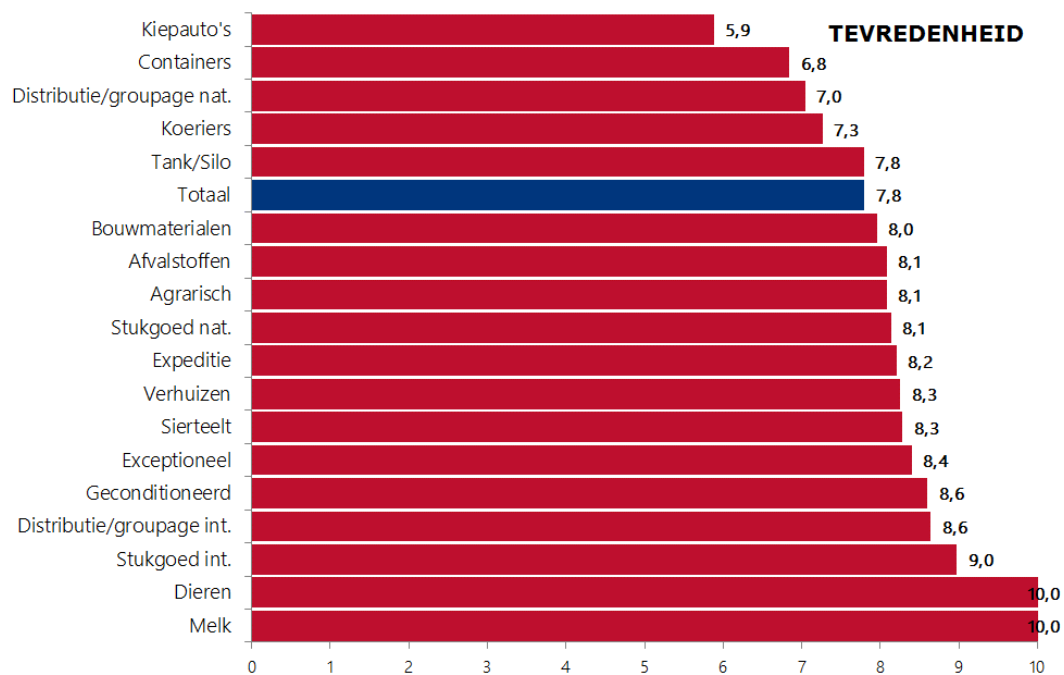
Ontwikkeling stemmingsindicator ondernemerstevredenheid (%+ / %-)



Ontwikkeling ondernemers tevredenheid (indicator) m.b.t. diverse bedrijfsaspecten

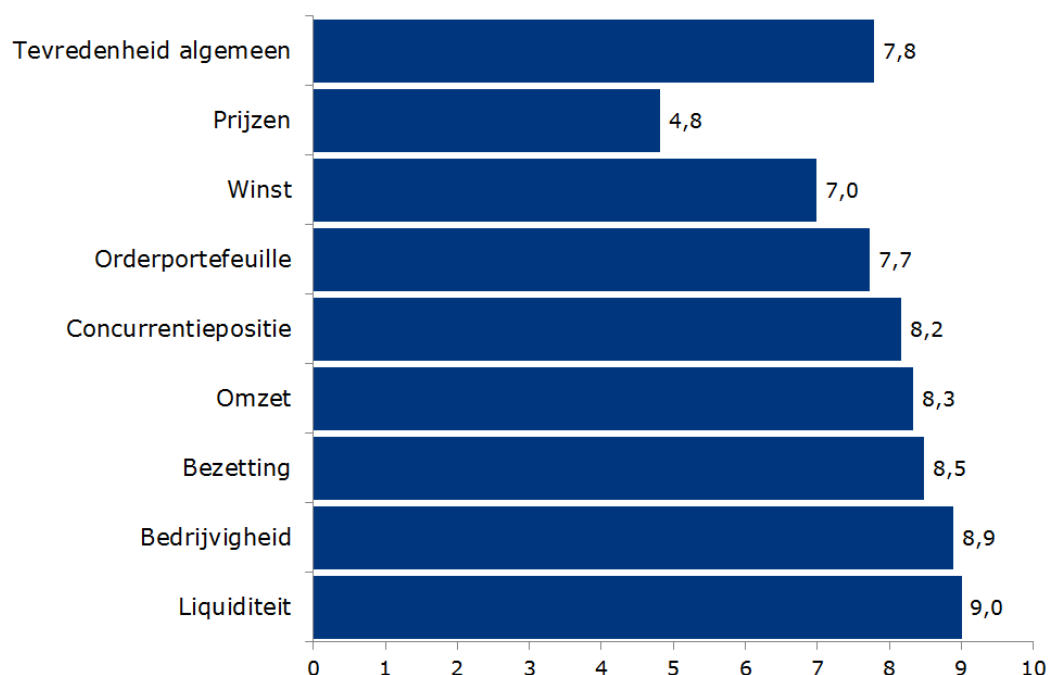
	2013				2014				2015			
	II	III	IV	I	II	III	IV	I	II	III	IV	
Bedrijvigheid	6,4	6,8	7,2	7,4	8,3	8,9	8,3	8,3	9,1	8,9	8,9	
Omzet	5,5	6,1	6,5	6,8	7,5	7,8	7,8	7,7	8,1	8,3	8,3	
Winst	3,5	4,1	4,3	4,8	5,4	5,8	6,1	6,0	6,4	6,5	7,0	
Prijzen	2,4	2,5	2,6	2,8	3,3	4,3	4,6	4,4	4,3	4,7	4,8	
Orderportefeuille	5,6	6,0	6,7	7,1	7,2	7,0	7,3	7,6	8,1	7,7	7,7	
Bezetting	7,0	7,5	7,6	8,0	8,2	8,6	8,4	8,4	8,4	8,3	8,5	
Liquiditeit	6,6	6,8	7,3	7,5	7,7	8,5	8,3	8,2	8,4	8,9	9,0	
Concurrentiepositie	6,6	7,0	7,3	7,3	7,2	8,1	7,7	8,1	7,9	8,3	8,2	
Tevredenheid algemeen	5,2	5,4	5,9	6,2	6,5	6,9	7,4	7,3	7,3	7,7	7,8	

Ondernemers tevredenheid, Q4-2015 per soort vervoer of activiteit



De groep melkvervoerders (RMO) en de groep dierenvervoerders zijn elk met een indicator van 10,0 momenteel de meest tevreden ondernemers. Daarna volgen ondernemers in het internationale stukgoederenvervoer met een stemmingsindicator van 9,0. Het kiepautovervoer staat met een indicator van 5,9 in schril contrast met de overige soorten bedrijven.

Stemmingsindicator ondernemers tevredenheid per bedrijfsaspect (Q4-2015)



Waarneming economische klimaat binnen transport en logistiek (ontwikkeling)

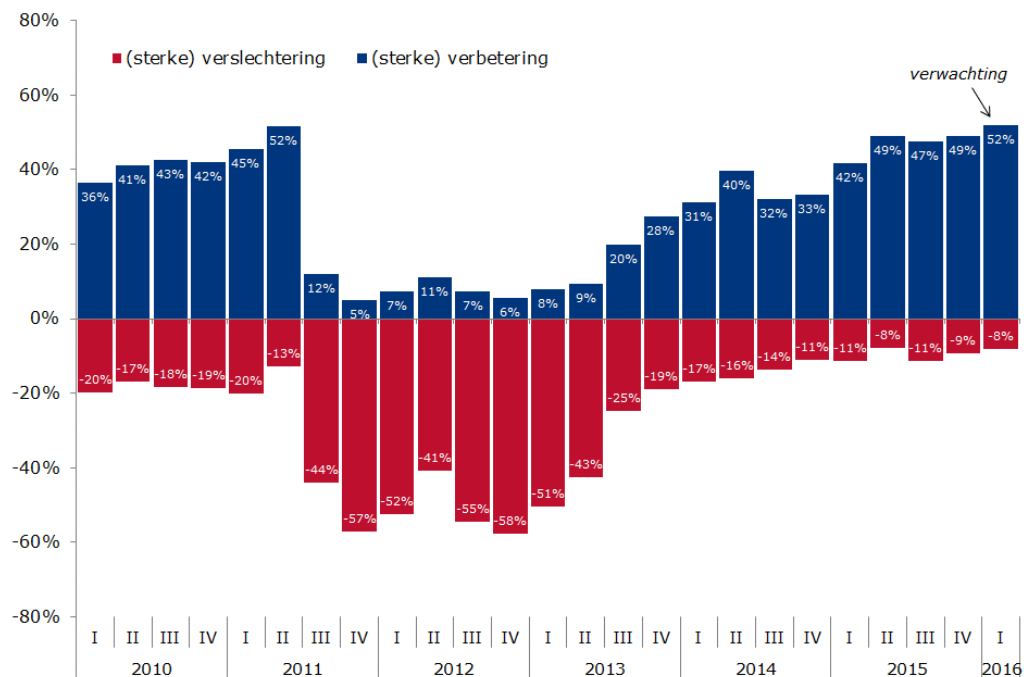
	2014			2015				2016
	II	III	IV	I	II	III	IV	I*
Sterke verbetering	1,5%	0,9%	0,1%	0,5%	0,9%	1,4%	0,9%	0,3%
Verbetering	38,2%	31,3%	33,1%	41,1%	48,1%	46,1%	48,2%	51,6%
Geen verbetering	44,2%	54,1%	55,6%	46,9%	43,2%	41,1%	41,7%	39,9%
Verslechtering	15,7%	13,2%	10,4%	11,0%	7,1%	11,2%	9,0%	7,7%
Sterke verslechtering	0,4%	0,5%	0,7%	0,5%	0,7%	0,2%	0,3%	0,3%
Indicator:	6,9	6,5	6,7	7,2	7,8	7,5	7,7	7,9

*verwachting ondernemers

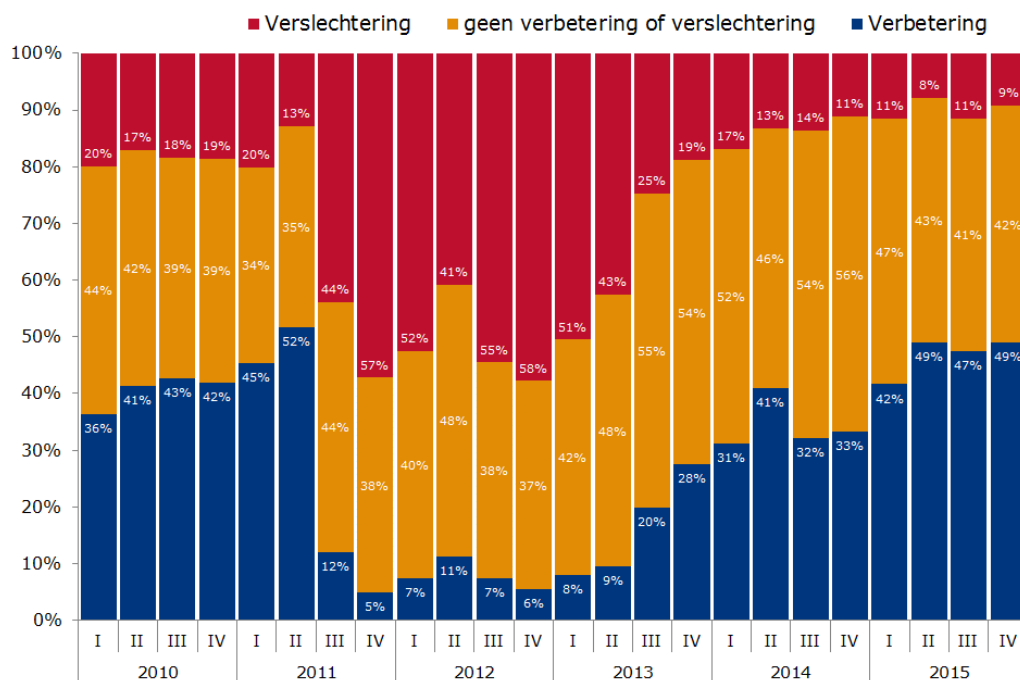
Opgaande lijn

Het economische klimaat binnen de sector transport en logistiek laat vanaf het 1^e kwartaal 2013 een stijgende lijn zien. Niet in elk kwartaal tellen we vanaf het 1^e kwartaal 2013 evenveel ondernemers die een verbetering van het economische klimaat melden, maar vanaf het 4^e kwartaal 2013 is het aantal ondernemers dat een positieve verandering meldt elk kwartaal groter dan het aantal dat een negatieve verandering meldt. Bij de laatste meting zegt 49% een verbetering te zien en 9% zegt een verslechtering te zien. Meer dan de helft (52%) verwacht voor de komende tijd een verdere verbetering. Een kleine groep (8%) rekt op een verslechtering.

Waarneming economisch klimaat binnen transport en logistiek (ontwikkeling)



Waarneming verbetering/verslechtering binnen transport en logistiek



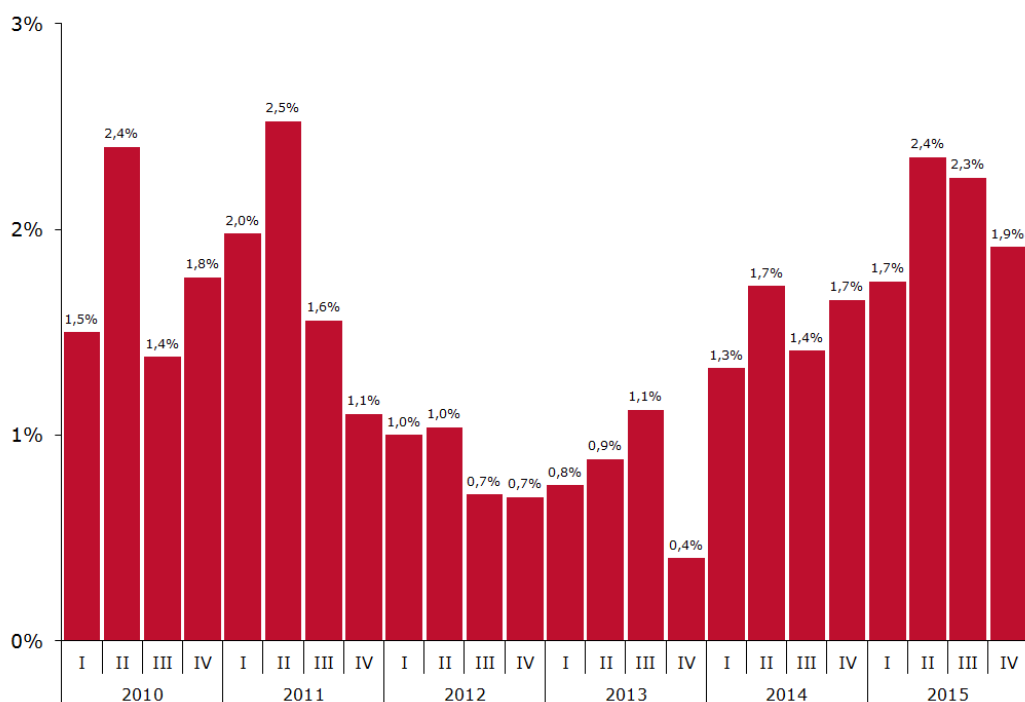
Met name verhuizers zien verbetering

Met name verhuisbedrijven merken met een indicator 10,0 een verbetering van het economische klimaat. Maar ook dierenvervoerders (8,9), en bedrijven in het internationale distributie en groeppa-gevoerd (8,9) nemen een verbetering waar. Alhoewel sierteeltvervoerders in relatie tot andere deelmarkten en soorten bedrijven een matig 4^e kwartaal achter de rug hebben, geldt eigenlijk ook voor sierteeltvervoerders (8,9) dat ze een verbetering zien van het economische klimaat. Wat een verdere verbetering voor de komende periode betreft, zijn verhuizers met een indicator van 9,4 het meest positief. Maar ook de meeste dierenvervoerders (8,9) en sierteeltvervoerders (8,9) rekenen op een (verdere) verbetering van het economische klimaat.

Ontwikkeling economisch klimaat transport en logistiek o.b.v. waarneming ondernemers per soort vervoer of activiteit

	2013		2014				2015				ver-wacht	+/-	
	III	IV	I	II	III	IV	I	II	III	IV			
Afvalstoffen	4,4	5,0	5,5	8,3	7,1	6,8	6,8	7,6	8,0	7,5	-	8,6	+
Agrarisch	4,9	4,4	5,7	4,9	5,9	6,1	6,8	7,0	7,0	6,7	-	7,2	+
Bouwmaterialen	4,2	5,5	6,0	7,7	6,4	6,7	7,8	9,5	8,7	8,6	-	8,4	-
Containers	4,9	5,8	4,8	7,0	6,3	5,9	6,4	6,6	5,8	6,1	+	6,9	+
Dieren	4,5	8,9	6,2	6,2	4,6	7,9	7,9	7,0	6,6	8,9	+	8,9	-
Distributie/groepage int.	6,3	7,2	5,8	7,9	5,8	7,0	7,9	8,0	7,3	8,9	+	8,4	-
Distributie/groepage nat.	4,8	4,6	6,4	7,5	7,4	7,4	7,5	7,8	7,3	8,1	+	7,9	-
Exceptioneel	6,2	7,8	6,7	7,7	8,3	7,0	8,3	9,3	7,8	8,3	+	8,3	-
Geconditioneerd	4,7	6,3	7,0	7,3	6,5	7,5	7,5	7,5	8,3	8,0	-	8,5	+
Kiepauto's	5,2	5,5	6,3	4,3	5,1	5,1	6,1	6,7	5,0	6,4	+	7,0	+
Koeriers	5,9	6,9	6,0	6,5	6,5	6,3	7,0	6,9	9,4	6,9	-	7,7	+
Melk	5,8	5,5	5,5	8,6	7,0	5,0	7,2	6,0	6,2	6,6	+	7,7	+
Sierteelt	3,7	4,7	7,1	6,8	6,9	6,0	7,1	8,9	6,8	8,9	+	8,9	-
Stukgoed int.	6,1	5,3	5,3	6,3	5,7	6,9	6,3	7,5	7,9	7,8	-	7,0	-
Stukgoed nat.	6,5	7,0	6,1	7,9	8,1	7,5	7,3	8,8	6,3	7,7	+	8,8	+
Tank/Silo	6,4	8,3	6,8	8,6	6,4	6,9	7,4	8,8	7,5	6,1	-	7,2	+
Verhuizen	5,2	8,2	7,7	9,3	8,6	9,0	8,7	9,9	9,4	10,0	+	9,4	-
Expeditie	-	-	8,3	8,3	8,6	7,3	8,9	7,6	6,4	7,7	-	6,1	-
Totaal	5,0	5,9	6,3	7,1	6,5	6,7	7,2	7,8	7,5	7,7	+	7,9	+

Ontwikkeling vacaturegraad transport en logistiek (2010-2015)



Vacaturegraad = aantal vacatures t.o.v. aantal ingevulde arbeidsplaatsen als percentage uitgedrukt

Minder vacatures

In vergelijking met het 2^e en 3^e kwartaal tellen we in het 4^e kwartaal 2015 relatief minder vacatures. De vacaturegraad daalt vanaf het 2^e kwartaal van 2,4% en 2,3% verder naar 1,9%. Dat het 4^e kwartaal een lagere vacaturegraad kent ten opzichte van de andere drie kwartalen is niet verwonderlijk. De vacaturegraad valt sinds de eerste meting in al sinds 2001 in een 4^e kwartaal lager uit vergeleken met voorgaande kwartalen. Overigens bereikt de gemiddelde vacaturegraad over 2015 het hoogste punt sinds 2008.

Stemming ondernemers in transport en logistiek per provincie, 3e en 4e kwartaal 2015

	Kwartaaloordeel		Tevredenheid		Vertrouwen	
	2015 III	2015 IV	2015 III	2015 IV	2015 III	2015 IV
Zuid-Holland	6,3	7,4	7,6	8,2	6,7	6,7
Noord-Brabant	6,5	7,9	7,3	7,7	7,2	6,9
Gelderland	7,6	7,3	8,2	7,5	7,2	7,1
Noord-Holland	7,6	7,1	7,9	7,4	7,2	6,4
Limburg	5,7	8,0	6,3	8,2	5,9	6,4
Overijssel	8,0	7,8	7,9	8,1	7,7	7,0
Friesland	6,4	6,8	7,6	8,0	6,3	7,0
Utrecht	7,5	6,9	8,3	6,8	7,6	6,9
Groningen	5,5	6,8	8,4	7,8	5,9	7,2
Drenthe	6,7	8,1	8,2	8,5	7,6	7,9
Zeeland	9,3	7,3	8,6	8,5	7,2	6,6
Flevoland	7,6	7,7	7,7	8,9	5,5	6,6
Nederland	6,9	7,5	7,7	7,8	6,9	6,8

Een hoge indicator (maximaal 10) is positief, een lage indicator (minimaal 0) is negatief

Drentse ondernemers opvallend positief

Als we het resultaat van de conjunctuurenquête verdelen over alle Nederlandse provincies, dan geeft dat een indicatie van de ontwikkelingen per provincie. Als we kijken hoe ondernemers oordelen over het afgelopen kwartaal, in welke mate ze tevreden zijn en hoeveel vertrouwen ze hebben in de toekomst, dan zien we grote verschillen. Zo zien we dat ondernemers in Drenthe in positieve zin afsteken tegen ondernemers in andere provincies.

In Drenthe (8,1) en Limburg (8,0) zijn ondernemers het meest te spreken over het 4^e kwartaal 2015. En in Flevoland (8,9) en Drenthe (8,5) treffen we de meest tevreden ondernemers. In Drenthe (7,9) en Groningen (7,2) is het ondernemersvertrouwen het hoogste. Ook interessant is om uitkomsten te vergelijken met een voorgaande periode om zodoende vast te stellen wat de ontwikkelingen per provincie zijn. Om bij tevredenheid en vertrouwen te blijven, zien we aan de hand van de stemmings-indicatoren dat de tevredenheid van ondernemers in Limburg van 6,3 naar 8,2 nog het meeste gestegen is. De tevredenheid van ondernemers in Utrecht is van 7,5 naar 6,9 het meeste gedaald. Het vertrouwen van ondernemers in Groningen is van 5,9 naar 7,2 het hardst gestegen en het vertrouwen van ondernemers in Noord-Holland is van 7,2 naar 6,4 het meeste gedaald.

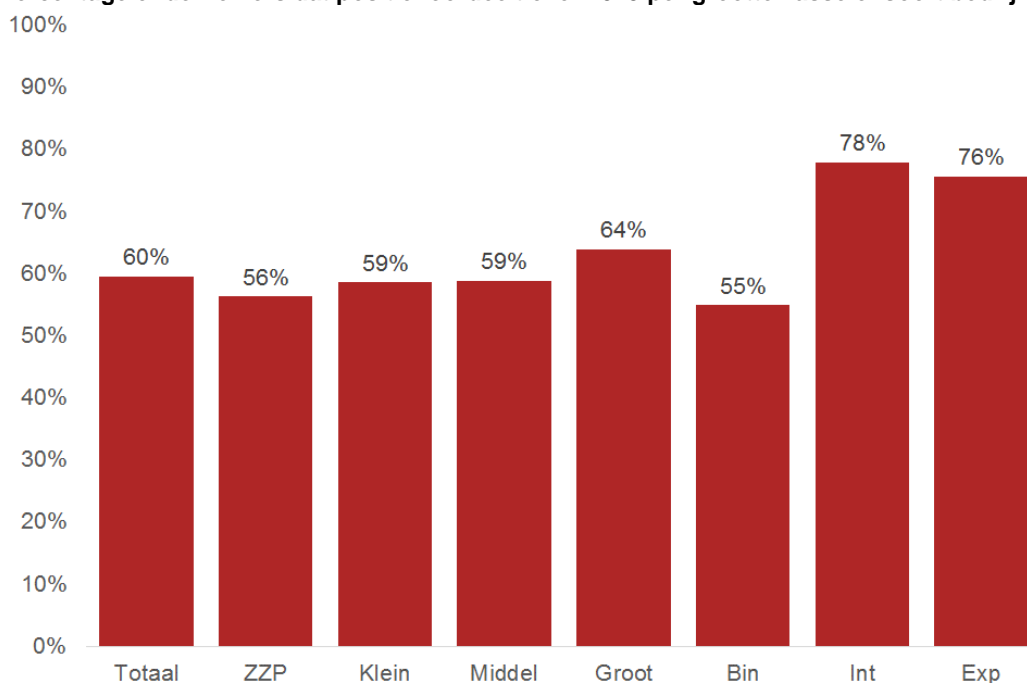
Beoordeling 2015 en verwachting 2016

Ontwikkeling algemene zakelijke beoordeling van het afgelopen jaar									
	2007	2008	2009	2010	2011	2012	2013	2014	2015
Zeer goed jaar	8,6%	6,4%	1,4%	2,9%	3,0%	2,6%	3,8%	5,1%	7,1%
Goed jaar	46,4%	30,7%	13,1%	22,2%	26,3%	21,0%	22,8%	34,6%	52,4%
Normaal jaar	30,4%	32,7%	22,2%	42,5%	45,0%	38,1%	45,0%	42,7%	32,7%
Slecht jaar	12,0%	23,1%	38,3%	29,3%	23,9%	33,9%	25,1%	16,6%	7,2%
Zeer slecht jaar	2,6%	7,0%	24,9%	3,0%	1,7%	4,3%	3,4%	1,0%	0,5%
Indicator:	8,1	5,9	1,5	5,1	5,8	4,6	5,4	6,9	8,7

Hoogste waardering

Het jaar 2015 krijgt van ondernemers in de sector transport en logistiek, met een indicator van 8,7, de hoogste waardering ten opzichte van 13 voorafgaande jaren. Dit wil niet zeggen dat 2015 zakelijk gezien het beste jaar is in 14 jaar tijd. Het jaaroordeel is gebaseerd op de veranderingen ten opzichte van het voorgaande jaar. Bijna 60% van alle ondernemers spreekt wat betreft het jaar 2015 over een '(zeer) goed' jaar, 33% spreekt over een 'normaal' jaar en 8% spreekt over een '(zeer) slecht' jaar. De stemmingsindicator met betrekking tot het jaaroordeel stijgt van 6,9 naar 8,7. Afgaande op de stemmingsindicator is dit de derde stijging op rij.

Percentage ondernemers dat positief oordeelt over 2015 per grootteklasse of soort bedrijf



Verschillend oordeel

Als we de uitkomsten van de laatste conjunctuurenquête verdelen naar grootteklasse bedrijven, dan tellen we bij grote bedrijven, met een aandeel van 64 procent de meeste ondernemers die positief oordelen over 2015. Er wordt door ondernemers verschillend geoordeeld. Want bij middelgrote en kleine bedrijven oordeelt 59 procent, en bij de groep zzp-ers oordeelt 56 procent positief over 2015. Maar het verschil is niet zo opmerkelijk als het verschil tussen het oordeel van ondernemers bij binnenlandse en internationale bedrijven. Van alle ondernemers bij binnenlandse bedrijven, waar de omzet voor 75 procent of meer wordt bepaald door binnenlandse activiteiten, oordeelt 55 procent positief over 2015. Bij internationale bedrijven, waar de omzet voor 75 procent of meer wordt bepaald door internationale activiteiten, oordeelt maar liefst 78 procent positief.

Hogere bedrijvigheid in 2015

Vergeleken met het voorgaande jaar is de bedrijvigheid in 2015 volgens 51% van alle ondernemers ten opzichte van 2014 gestegen, volgens 39% is de bedrijvigheid gelijk gebleven en 10% zegt dat deze is gedaald. Het niveau van bedrijvigheid bereikt met een stemmingsindicator van 7,7 het hoogste punt sinds 2007.

Ontwikkeling bedrijvigheid afgelopen jaar ten opzichte van voorgaand jaar									
	2007	2008	2009	2010	2011	2012	2013	2014	2015
Gestegen	63,8%	30,7%	9,1%	47,7%	34,1%	24,4%	31,1%	45,1%	50,9%
Gelijk gebleven	29,0%	39,4%	26,2%	34,7%	47,3%	40,7%	44,4%	40,8%	38,9%
Gedaald	7,2%	29,9%	64,7%	17,6%	18,6%	34,9%	24,6%	14,0%	10,2%
Indicator:	8,6	5,5	2,4	7,2	6,4	4,9	5,9	7,2	7,7

Ontwikkeling verwachte bedrijvigheid komend jaar ten opzichte van voorgaand jaar									
	2008	2009	2010	2011	2012	2013	2014	2015	2016
Stijging	43,4%	11,6%	33,8%	41,7%	16,0%	23,0%	38,7%	32,8%	38,3%
Gelijk	49,2%	40,1%	48,3%	48,7%	52,5%	49,4%	50,5%	56,7%	52,4%
Daling	7,5%	48,2%	18,0%	9,6%	31,6%	27,7%	10,8%	10,5%	9,2%
Indicator:	7,5	3,5	6,4	7,3	4,6	5,2	7,0	6,7	7,1

Als we terugblikken en kijken naar de verwachting van ondernemers met betrekking tot de bedrijvigheid in 2015, dan zaten vrij veel ondernemers er flink naast. Bijna 33% rekende op een hogere bedrijvigheid, terwijl achteraf 51% een hogere bedrijvigheid ervoer. Het aantal ondernemers dat een gelijke bedrijvigheid voorspelde viel met 57% uiteindelijk met 39% veel lager uit. Het aantal ondernemers dat een daling voorspelde, komt met 10,5% aardig in de richting van de praktijk met 10,2%. Wat 2016 betreft, rekt 38% op een hogere, 52% op een gelijke, en 9% op een lagere bedrijvigheid ten opzichte van 2015. Over een jaar wordt duidelijk in welke mate deze voorspelling strookt met de praktijk.

Ontwikkeling financiële afsluiting afgelopen jaar									
	2007	2008	2009	2010	2011	2012	2013	2014	2015
Winst	76,6%	64,2%	43,6%	55,4%	58,0%	54,4%	64,3%	71,7%	77,1%
Quitte	18,8%	23,6%	26,9%	25,7%	28,9%	24,9%	20,3%	19,7%	17,2%
Verlies	4,6%	12,2%	29,4%	19,0%	13,1%	20,7%	15,5%	8,6%	5,7%
Indicator:	8,4	7,1	4,8	6,1	6,4	6,0	7,1	7,9	8,5

Meeste bedrijven maken winst

De meeste bedrijven sluiten 2015 af met winst. Met een aandeel van 77% sluiten niet eerder zo veel bedrijven in de afgelopen 10 jaar het jaar financieel positief af. Zeven jaar geleden, in 2009 sloot slechts 44% het jaar af met winst. Na dat jaar is het aantal bedrijven dat met winst afsluit, met uitzondering van 2012, elk jaar gegroeid. De stemmingsindicator stijgt van 7,9 naar 8,5. Overigens kon 10% van alle ondernemers (nog) geen antwoord geven op de vraag hoe men 2015 financieel afsluit.

Ontwikkeling verwachte omzet komend jaar ten opzichte van voorgaand jaar									
	2008	2009	2010	2011	2012	2013	2014	2015	2016
Stijging	51,8%	15,1%	34,8%	45,8%	21,6%	22,7%	39,9%	35,7%	40,6%
Gelijk	42,2%	40,0%	46,5%	44,4%	48,1%	49,2%	47,0%	52,1%	48,1%
Daling	6,0%	44,9%	18,7%	9,7%	30,3%	28,1%	13,1%	12,2%	11,2%
Indicator:	8,0	3,9	6,4	7,5	5,0	5,2	7,0	6,8	7,1

Ontwikkeling algemene zakelijke verwachting komend jaar									
	2008	2009	2010	2011	2012	2013	2014	2015	2016
Zeer goed jaar	2,9%	0,3%	0,2%	0,1%	0,4%	0,1%	0,2%	0,7%	1,6%
Goed jaar	38,6%	7,9%	10,6%	25,6%	10,1%	10,5%	25,3%	26,4%	36,9%
Normaal jaar	48,3%	32,2%	57,2%	60,3%	55,3%	53,2%	60,0%	63,5%	55,9%
Slecht jaar	9,5%	50,3%	30,7%	13,5%	32,4%	34,3%	13,3%	9,0%	5,5%
Zeer slecht jaar	0,6%	9,3%	1,2%	0,6%	1,8%	1,9%	1,2%	0,4%	0,1%
Indicator:	7,4	2,2	4,3	6,1	4,1	4,0	6,1	6,5	7,4

Voorzichtig

Over het algemeen zijn ondernemers in de sector transport en logistiek voorzichtig met hun voorspellingen. Logisch, want er zijn altijd meerdere factoren die zowel negatief als positief van invloed zijn op de Nederlandse economie. Zo voorspelt 27% van alle ondernemers dat 2015 een '(zeer) goed' jaar wordt, maar uiteindelijk oordeelt het dubbele aantal ondernemers (60%) positief over 2015. Voor

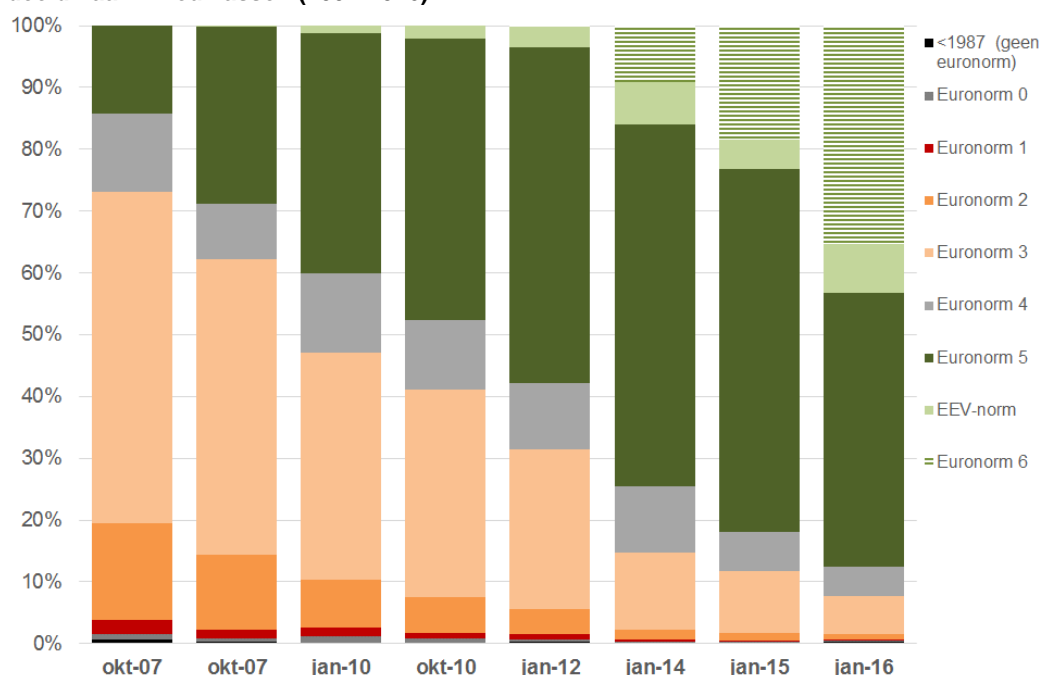
2016 voorspelt bijna 39% dat 2016 een '(zeer) goed' jaar wordt, 56% rekent op een 'normaal' jaar en 6% rekent op een '(zeer) slecht' jaar. Als deze voorspelling uitkomt, dan daalt de stemmingsindicator van 8,7 naar 7,4.

Ontwikkeling uitbreidingsplannen		2008	2009	2010	2011	2012	2013	2014	2015	2016
Personeelsleden										
Uitbreiden		33,4%	10,4%	12,5%	20,4%	8,4%	10,7%	17,7%	19,8%	27,3%
Inkrimpen		2,5%	15,1%	11,7%	5,9%	9,6%	14,3%	9,7%	7,9%	6,0%
Gelijk houden		64,1%	74,5%	75,7%	73,7%	82,0%	75,0%	72,7%	72,3%	66,7%
(Vervoer-)materieel										
Uitbreiden		30,5%	12,4%	11,7%	19,3%	10,4%	11,6%	16,2%	16,6%	23,6%
Inkrimpen		3,5%	13,4%	12,1%	7,5%	8,4%	15,1%	10,2%	7,9%	5,9%
Gelijk houden		65,9%	74,2%	76,2%	73,3%	81,3%	73,3%	73,6%	75,5%	70,5%
Logistieke diensten										
Uitbreiden		22,5%	19,3%	21,8%	24,7%	14,7%	17,7%	27,2%	24,4%	32,9%
Inkrimpen		2,3%	6,4%	5,4%	3,4%	4,4%	7,5%	3,8%	4,1%	2,9%
Gelijk houden		75,3%	74,3%	72,9%	71,9%	80,9%	74,7%	69,0%	71,5%	64,2%

Meer investeringen

Dat het weer beter gaat, is ook te merken aan de investeringsplannen van bedrijven binnen de sector. In de afgelopen 7 jaar was het aantal bedrijven dat aangaf uit te breiden met gemiddeld 14 procent niet erg hoog. Maar nu de markt aantrekt en bedrijven financieel meer armslag hebben, liggen de kaarten anders. Van alle bedrijven binnen de sector is 27 procent dit jaar van plan extra personeel aan te trekken en 33 procent is van plan nieuwe diensten aan te bieden. Van alle bedrijven die transportdiensten aanbieden, is 24 procent van plan zijn wagenpark uit te breiden. Overigens is er vorig jaar al flink geïnvesteerd in wielen. Het aandeel motorvoertuigen van bedrijven in het beroepsgoederenvervoer, uitgerust met de op dit moment 'schoonste' motor (Euro-6) is in één jaar tijd van 19 procent gestegen naar 35 procent.

Ontwikkeling park vrachtauto's van transportbedrijven in het beroepsgoederenvervoer, verdeeld naar milieuklassen (2007-2016)



Colofon

Het Conjunctuurbericht Beroepsgoederenvervoer over de weg & Logistiek dienstverleners is een uitgave van Transport en Logistiek Nederland. De gegevens in dit Conjunctuurbericht zijn voor een groot deel gebaseerd op een kwalitatieve analyse van resultaten uit een enquête die elk kwartaal wordt afgenomen onder leden van Transport en Logistiek Nederland. De gegevens in deze uitgave hebben betrekking op de periode oktober t/m december 2015 en het gehele jaar 2015.

Hoewel bij het samenstellen van dit Conjunctuurbericht de uiterste zorgvuldigheid is betracht, wordt aansprakelijkheid voor eventuele onjuistheden door Transport en Logistiek Nederland niet aanvaard, noch aansprakelijkheid voor schade, van welke aard dan ook, die het directe of indirecte gevolg is van handelingen en/of beslissingen die (mede) gebaseerd zijn op de informatie in dit bericht.

Uitgave

Transport en Logistiek Nederland
Afdeling Business Support, Research

Boris Pasternaklaan 22
Postbus 3008
2700 KS Zoetermeer
Telefoon 088 4567111
fax 088 4567200

Onderzoek

Afdeling Business Support,
Research, Eric Doppert

Samenstelling en redactie

Afdeling Business Support,
Research, Eric Doppert

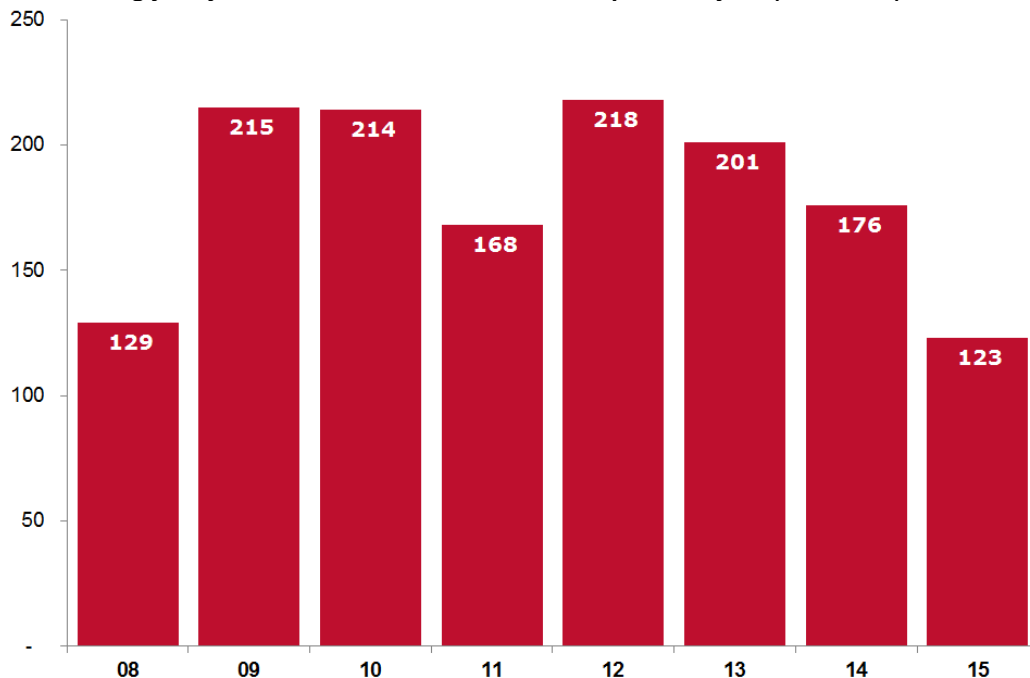
Nadere inlichtingen

Afdeling Voorlichting
Renee Reijers
088-4567215 of
06-51806340

© Overname van gegevens uit dit bericht
is toegestaan met bronvermelding

Verveelvoudiging voor eigen gebruik of
intern gebruik is toegestaan.

Ontwikkeling jaarlijks aantal faillissementen van transportbedrijven (2008-2015)



Bron: Graydon

Minder faillissementen

Als we naast expeditiebedrijven en logistiek dienstverleners alleen transportbedrijven onder de loep nemen, dan zien we dat het aantal faillissementen in 2015 met 30% drastisch is gedaald ten opzichte van 2014. Het aantal faillissementen daalt van 176 naar 123. Deze afname is het gevolg van een verbetering in de economische situatie van transportbedrijven.

Door de toenemende bedrijvigheid groeit het aantal bedrijven binnen de sector. Als we alleen kijken naar de groei van het aantal transportbedrijven in 2015, dan zien we volgens NIWO gegevens een groei van 7%. Het aantal NIWO vergunningsbewijzen is vorig jaar met 5% gestegen.

Wat het aantal arbeidsplaatsen binnen de sector transport en logistiek betreft, zien we volgens de laatste TLN conjunctuurenquête vanaf peildatum 31 december 2015 ten opzichte van 1 januari 2015 een groei van 4%.

2016 wordt goed jaar

Het is in de afgelopen 14 jaar vier keer voorgekomen dat ondernemers in de sector transport en logistiek een te rooskleurige voorspelling opgaven, drie keer benaderde hun voorspelling de praktijk en zeven keer was hun voorspelling te negatief. Ondernemers zijn dus over het algemeen terughoudend met voorspellen. Wat 2016 betreft, rekt 38 procent op een hogere bedrijvigheid vergeleken met 2015, 52 procent rekt op een gelijke, en 9 procent op een lagere bedrijvigheid. De meeste ondernemers (56%) rekenen op een 'normaal' jaar, waarbij het uiteindelijke resultaat niet beter of slechter zal uitpakken als in het voorgaande jaar, 38 procent rekt op een 'goed tot zeer goed' jaar en 6 procent gaat uit van een 'slecht tot zeer slecht' jaar.

Bij koeriersbedrijven voorspellen de meeste ondernemers (64%) wat 2016 betreft een 'goed' jaar. Maar ook veel ondernemers (56%) bij bedrijven die levende dieren vervoeren voorspellen een goed jaar. Bij ondernemers in het agrarische vervoer (26%) en in het kiepautovervoer (24%) zijn de voorspellingen hiermee vergeleken een stuk minder positief.

Bijlage - Beoordeling 2015 en verwachting 2016 per deelmarkt of hoofdactiviteit

<i>Hoe beoordeelt u het hele afgelopen jaar 2015?</i>						
	Zeergoed	Goed	Normaal	Slecht	Zeerslecht	Stemmingsindicator
Transportdeelmarkt of soort bedrijf:						
Totaal	7%	52%	33%	7%	0%	8,7
Expediteur	16%	59%	19%	5%	0%	10,0
Afvalstoffen	5%	49%	34%	12%	0%	8,0
Agrarisch	5%	52%	34%	9%	0%	8,4
Bouwmaterialen	7%	61%	29%	3%	0%	9,5
Containers	2%	49%	38%	11%	0%	7,9
Dieren	25%	50%	19%	6%	0%	10,0
Distributie/groepage int.	13%	50%	29%	7%	2%	9,0
Distributie/groepage nat.	3%	51%	33%	11%	1%	7,9
Exceptioneel	6%	64%	19%	11%	0%	9,0
Geconditioneerd	6%	62%	31%	1%	0%	9,5
Kiepauto's	0%	43%	44%	10%	3%	7,0
Koeriers	18%	30%	41%	11%	0%	8,5
Melk	0%	71%	29%	0%	0%	9,4
Sierteelt	7%	40%	53%	0%	0%	8,4
Stukgoed int.	3%	54%	37%	4%	1%	8,4
Stukgoed nat.	6%	44%	44%	6%	0%	8,3
Tank/Silo	0%	73%	24%	3%	0%	9,3
Verhuizen	9%	67%	18%	6%	0%	9,8

<i>Wat vond u van de bedrijvigheid in het hele jaar 2015 ten opzichte van 2014?</i>				
	Gestegen	Gelijk gebleven	Gedaald	Stemmingsindicator
Transportdeelmarkt of soort bedrijf:				
Totaal	51%	39%	10%	7,7
Expediteur	59%	30%	11%	8,2
Afvalstoffen	49%	39%	12%	7,5
Agrarisch	47%	43%	10%	7,5
Bouwmaterialen	58%	35%	7%	8,3
Containers	31%	57%	12%	6,5
Dieren	44%	50%	6%	7,6
Distributie/groepage int.	46%	48%	5%	7,8
Distributie/groepage nat.	55%	34%	10%	8,0
Exceptioneel	67%	22%	11%	8,6
Geconditioneerd	56%	36%	7%	8,2
Kiepauto's	35%	51%	14%	6,6
Koeriers	52%	38%	11%	7,8
Melk	64%	36%	0%	9,0
Sierteelt	60%	20%	20%	7,7
Stukgoed int.	46%	46%	7%	7,6
Stukgoed nat.	64%	24%	12%	8,4
Tank/Silo	42%	48%	9%	7,3
Verhuizen	67%	24%	9%	8,7

Hoe verwacht u 2015 financieel af te sluiten?

	Winst	Quitte	Verlies	Stemmings- indicator
Transportdeelmarkt of soort bedrijf:				
Totaal	77%	17%	6%	9,4
Expeditie	92%	8%	0%	10,0
Afvalstoffen	71%	23%	6%	9,1
Agrarisch	81%	15%	4%	9,8
Bouwmaterialen	80%	20%	0%	9,9
Containers	72%	22%	6%	9,2
Dieren	87%	13%	0%	10,0
Distributie/groepage int.	85%	6%	8%	9,7
Distributie/groepage nat.	74%	16%	10%	9,0
Exceptioneel	76%	18%	6%	9,3
Geconditioneerd	82%	16%	2%	9,9
Kiepauto's	65%	26%	9%	8,6
Koeriers	79%	15%	6%	9,5
Melk	92%	8%	0%	10,0
Sierteelt	86%	14%	0%	10,0
Stukgoed int.	74%	19%	7%	9,2
Stukgoed nat.	77%	17%	6%	9,4
Tank/Silo	83%	17%	0%	10,0
Verhuizen	87%	7%	7%	9,9

Verwacht u in 2016 meer, gelijk of minder bedrijvigheid ten opzichte van 2015?

	Meer dan 2015	Gelijk aan 2015	Minder dan 2015	Stem- mings- indicator
Transportdeelmarkt of soort bedrijf:				
Totaal	38%	52%	9%	7,1
Expeditie	46%	43%	11%	7,4
Afvalstoffen	49%	44%	7%	7,8
Agrarisch	40%	48%	12%	7,0
Bouwmaterialen	43%	47%	10%	7,3
Containers	29%	63%	8%	6,6
Dieren	25%	63%	13%	6,2
Distributie/groepage int.	39%	55%	5%	7,4
Distributie/groepage nat.	39%	52%	9%	7,1
Exceptioneel	44%	44%	11%	7,3
Geconditioneerd	35%	60%	5%	7,1
Kiepauto's	22%	65%	13%	6,0
Koeriers	48%	38%	14%	7,4
Melk	29%	71%	0%	7,1
Sierteelt	47%	47%	7%	7,7
Stukgoed int.	34%	58%	7%	7,0
Stukgoed nat.	48%	44%	8%	7,7
Tank/Silo	33%	61%	6%	7,0
Verhuizen	42%	52%	6%	7,5

Wat verwacht u in 2016 van uw omzet ten opzichte van 2015?

	Meer dan 2015	Gelijk aan 2015	Minder dan 2015	Stem- mings- indicator
Transportdeelmarkt of soort bedrijf:				
Totaal	41%	48%	11%	7,1
Expediteur	49%	38%	14%	7,4
Afvalstoffen	46%	49%	5%	7,8
Agrarisch	36%	47%	17%	6,5
Bouwmaterialen	44%	44%	11%	7,3
Containers	31%	57%	12%	6,5
Dieren	25%	63%	13%	6,2
Distributie/groepage int.	46%	48%	5%	7,8
Distributie/groepage nat.	40%	51%	9%	7,2
Exceptioneel	47%	42%	11%	7,5
Geconditioneerd	36%	56%	7%	7,1
Kiepauto's	22%	65%	13%	6,0
Koeriers	57%	27%	16%	7,8
Melk	36%	50%	14%	6,7
Sierteelt	40%	53%	7%	7,3
Stukgoed int.	43%	45%	12%	7,2
Stukgoed nat.	54%	36%	10%	7,9
Tank/Silo	33%	61%	6%	7,0
Verhuizen	45%	48%	6%	7,7

Wat is uw algemene (economische bedrijfs-)verwachting voor 2016?

	Zeer goed jaar	Goed jaar	Nor- maal jaar	Slecht jaar	Zeer slecht jaar	Stem- mings- indicator
Transportdeelmarkt of soort bedrijf:						
Totaal	2%	37%	56%	6%	0%	7,4
Expediteur	3%	41%	49%	8%	0%	7,6
Afvalstoffen	2%	37%	54%	7%	0%	7,4
Agrarisch	0%	26%	62%	12%	0%	6,3
Bouwmaterialen	0%	33%	64%	3%	0%	7,2
Containers	0%	30%	65%	5%	0%	6,9
Dieren	13%	44%	31%	13%	0%	8,6
Distributie/groepage int.	4%	45%	48%	4%	0%	8,2
Distributie/groepage nat.	0%	36%	56%	7%	0%	7,1
Exceptioneel	0%	44%	50%	6%	0%	7,6
Geconditioneerd	2%	36%	60%	2%	0%	7,6
Kiepauto's	0%	24%	65%	11%	0%	6,2
Koeriers	4%	61%	30%	5%	0%	8,9
Melk	0%	29%	71%	0%	0%	7,1
Sierteelt	7%	33%	60%	0%	0%	8,1
Stukgoed int.	1%	36%	57%	6%	0%	7,3
Stukgoed nat.	0%	40%	56%	4%	0%	7,5
Tank/Silo	6%	33%	61%	0%	0%	8,0
Verhuizen	3%	39%	55%	3%	0%	7,8

Colofon

Het Conjunctuurbericht Beroepsgeodereenvoer over de weg & Logistiek dienstverleners is een uitgave van Transport en Logistiek Nederland. De gegevens in dit Conjunctuurbericht zijn voor een groot deel gebaseerd op een kwalitatieve analyse van resultaten uit een enquête die elk kwartaal wordt afgenomen onder leden van Transport en Logistiek Nederland. De gegevens in deze uitgave hebben betrekking op de periode oktober t/m december 2015 en het gehele jaar 2015.

Hoewel bij het samenstellen van dit Conjunctuurbericht de uiterste zorgvuldigheid is betracht, wordt aansprakelijkheid voor eventuele onjuistheden door Transport en Logistiek Nederland niet aanvaard, noch aansprakelijkheid voor schade, van welke aard dan ook, die het directe of indirecte gevolg is van handelingen en/of beslissingen die (mede) gebaseerd zijn op de informatie in dit bericht.

Uitgave

Transport en Logistiek Nederland
Afdeling Business Support, Research

Boris Pasternaklaan 22
Postbus 3008
2700 KS Zoetermeer
Telefoon 088 4567111
fax 088 4567200

Onderzoek

Afdeling Business Support,
Research, Eric Doppert

Samenstelling en redactie

Afdeling Business Support,
Research, Eric Doppert

Nadere inlichtingen

Afdeling Voorlichting
Renee Reijers
088-4567215 of
06-51806340

© Overname van gegevens uit dit bericht is toegestaan met bronvermelding

Verveelvoudiging voor eigen gebruik of intern gebruik is toegestaan.

Verwacht u in 2016 uw bedrijf uit te breiden of in te krimpen?

	Personeel			Materieel			Diensten			
	Uitbreiden	Inkrimpen	Gelijk houden	Uitbreiden	Inkrimpen	Gelijk houden	Uitbreiden	Inkrimpen	Gelijk houden	
Transportdeelmarkt of soort bedrijf:										
Totaal	27%	6%	67%	24%	6%	70%	33%	27%	6%	
Expediteur	27%	0%	73%	24%	5%	71%	53%	27%	0%	
Afvalstoffen	22%	8%	70%	16%	8%	76%	26%	22%	8%	
Agrarisch	21%	15%	65%	18%	13%	69%	28%	21%	15%	
Bouwmaterialen	23%	6%	71%	17%	4%	79%	25%	23%	6%	
Containers	22%	2%	77%	13%	4%	83%	23%	22%	2%	
Dieren	25%	6%	69%	19%	13%	69%	21%	25%	6%	
Distributie/groepage int.	28%	2%	70%	26%	6%	68%	48%	28%	2%	
Distributie/groepage nat.	24%	11%	65%	23%	10%	67%	37%	24%	11%	
Exceptioneel	42%	6%	52%	26%	6%	69%	18%	42%	6%	
Geconditioneerd	30%	1%	69%	30%	2%	68%	34%	30%	1%	
Kiepauto's	19%	7%	75%	13%	7%	80%	18%	19%	7%	
Koeriers	22%	12%	65%	31%	6%	63%	40%	22%	12%	
Melk	21%	0%	79%	21%	0%	79%	25%	21%	0%	
Sierteelt	43%	14%	43%	43%	7%	50%	67%	43%	14%	
Stukgoed int.	33%	4%	63%	19%	3%	77%	30%	33%	4%	
Stukgoed nat.	31%	2%	67%	33%	2%	65%	36%	31%	2%	
Tank/Silo	38%	0%	62%	40%	7%	53%	35%	38%	0%	
Verhuizen	16%	6%	77%	19%	3%	77%	27%	16%	6%	