

Conjunctuur bericht

1^e kwartaal 2014 – Economisch klimaat verbetert

Beroepsgoederenvervoer over de weg & Logistiek dienstverleners

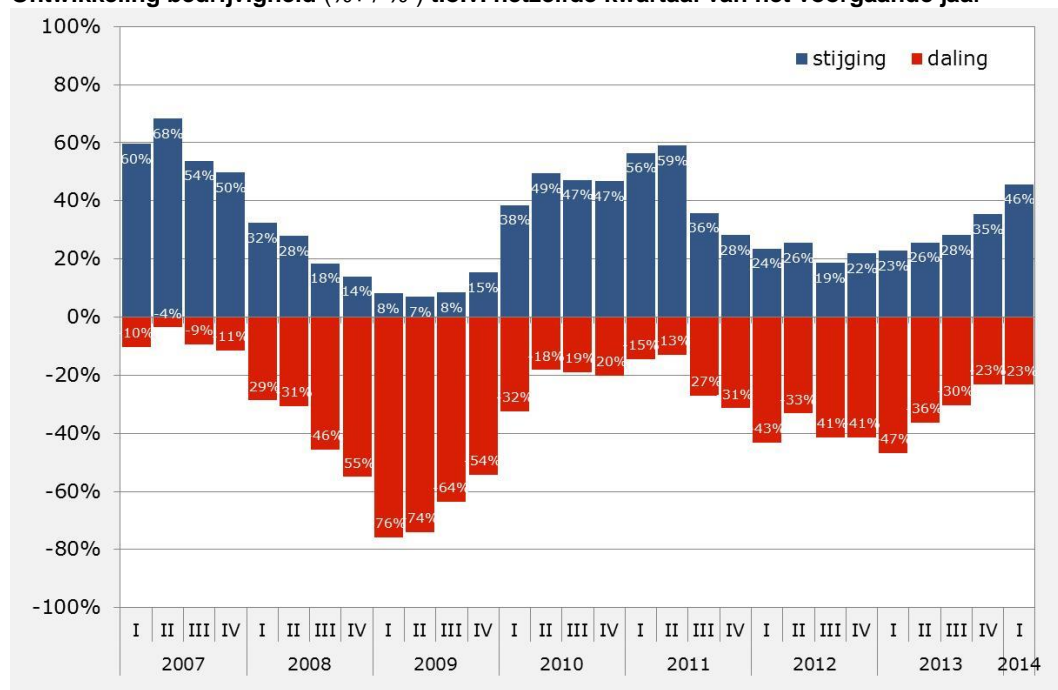
22^e jaargang, nr. 76
Zoetermeer, 15 mei 2014

INHOUDSOPGAVE

- Opgaande lijn
- Hoogste punt
- Prijzen doen niet mee
- Bouwproductie groeit
- Bovengemiddeld kwartaal
- Ondernemersvertrouwen neemt toe
- Hogere bedrijvigheid
- Meer omzet
- Winst blijft achter
- Helpt noteert winst
- Financiële positie verbetert
- Vrachtprijs doet niet mee
- Beste kwartaal in bijna 3 jaar
- Meer opdrachten
- Toename vertrouwen
- Meer tevreden
- Verbetering
- Meer vacatures
- Broos

Het economische klimaat binnen de sector transport en logistiek verbetert. Met de crisis nog vers in het geheugen is de sector inmiddels in een herstelperiode beland waarbij sprake is van toenemende bedrijvigheid, een groeiende omzet, maar waarbij het maken van winst sterk achterblijft. Van prijsherstel is nog helemaal geen sprake. Desondanks groeit het ondernemersvertrouwen.

Ontwikkeling bedrijvigheid (%+ / %-) t.o.v. hetzelfde kwartaal van het voorgaande jaar



Opgaande lijn

De transportsector laat vanaf het eerste kwartaal 2013 een onafgebroken opgaande lijn zien. Positieve ondernemers winnen steeds meer terrein en vormen de laatste tijd in veel gevallen een meerderheid. Dit heeft alles te maken met toenemende opdrachten en aantrekkende volumes. Slechts een kwart van alle ondernemers maakt voor de komende periode melding van een orderportefeuille waar nog voldoende ruimte is voor meer opdrachten. Vanaf het tweede kwartaal 2011 is een dergelijk klein aantal dat melding maakt van onvoldoende orders uniek.

Hoogste punt

Ongemerkt is de vacaturegraad naar het hoogste punt in meer dan twee jaar geklommen, maar is met 1,3 procent bescheiden. Maar met een gemiddelde vacaturegraad van 0,9 procent in 2012 en 0,8 procent in 2013, duidt een vacaturegraad van 1,3 procent op het aantrekken van de transportmarkt. Dit geldt gemiddeld genomen voor de hele sector, maar het aantal bedrijven met een overcapaciteit aan arbeid is met een aandeel van 25 procent in het eerste kwartaal nog steeds fors.

Prijzen doen niet mee

De bedrijvigheid in het afgelopen eerste kwartaal is sinds het voorjaar van 2011 niet zo hoog geweest. Een dergelijke verbetering zien we ook in de omzet en in mindere mate in de winst. De prijzen doen in dit verhaal niet mee. Met het oog op de oplopende kostprijs zou in plaats van 30 procent 80 procent van alle bedrijven hogere prijzen moeten melden. Een gemiddelde van rond de 80 procent was vóór de crisis in het voorjaar van 2008 'normaal'.

Terugkomende op de hogere bedrijvigheid is vooral de hogere bedrijvigheid in het vervoer van sierteeltproducten, bouwmaterialen en containers opmerkelijk. De volumegroei in het bouwmaterialenvervoer is deels toe te schrijven aan het extreem zachte winterweer, waardoor de bouwsector ongehinderd door kon werken. Toch zijn de uitkomsten uit de TLN conjunctuurenquête verrassend. Begin januari rekende 41 procent van alle bouwmaterialenvervoerders op een hogere bedrijvigheid in het eerste kwartaal ten opzichte van vorig jaar, maar in de praktijk ervoer 65 procent van alle bouwmaterialenvervoerders een hogere bedrijvigheid.

Ontwikkeling stemmingsindicator bedrijvigheid per soort vervoer of activiteit (jaarbasis)

	2013				2014	
	I	II	III	IV	I	+/-
<i>Een hoge indicator (max. 10) duidt op een hoge bedrijvigheid</i>						
Afvalstoffen	3,0	3,4	4,7	6,9	5,7	-
Agrarisch	5,7	4,6	4,7	5,9	5,8	-
Bouwmaterialen	2,5	5,0	4,4	5,5	8,2	+
Containers	5,0	5,1	5,8	4,5	5,5	+
Dieren	3,3	5,5	4,0	8,3	4,1	-
Distributie/groepage int.	2,4	4,7	6,1	6,9	6,5	-
Distributie/groepage nat.	4,0	5,4	6,8	5,9	6,8	+
Exceptioneel	3,4	4,8	6,2	-	6,4	-
Geconditioneerd	5,5	5,2	4,8	6,4	7,3	+
Kiepauto's	4,1	4,3	4,7	6,5	6,6	+
Koeriers	4,8	5,0	6,5	6,6	5,3	-
Melk	6,5	6,8	6,8	6,4	6,6	+
Sierteelt	3,4	6,6	5,2	5,5	9,1	+
Stukgoed int.	3,9	4,7	6,3	6,8	6,7	-
Stukgoed nat.	3,3	3,8	5,5	6,4	7,0	+
Tank/Silo	6,5	5,9	6,4	6,5	6,5	+
Verhuizen	2,7	3,9	5,0	6,7	5,8	-
Expeditie	-	-	-	-	9,4	-
Totaal	4,2	4,9	5,2	6,2	6,7	+

Bouwproductie groeit

De opleving in het bouwmaterialenvervoer komt voornamelijk door de toegenomen bouwproductie in Nederland. Dit jaar zal de bouwproductie volgens een rapport van ING met 3,5 procent toenemen. Het vertrouwen van aannemers steeg afgelopen maart naar het hoogste punt in twee jaar tijd. Maar het economische bureau van ING waarschuwt voor te veel optimisme wat de aantrekkelijke bouwmarkt betreft. Veertig procent van alle bouwbedrijven heeft nog steeds een overschot aan arbeidscapaciteit.

Bovengemiddeld kwartaal

Behalve bedrijven in het bouwmaterialenvervoer zien we daarnaast een opvallend verbeterde prestatie bij bedrijven in het vervoer van sierteeltproducten, containers, in het binnenlandse vervoer van stukgoederen en in het binnenlandse distributie- en groepagevervoer. Maar ook bedrijven in het geconditioneerde vervoer (gekoeld, bevroren of verwarmd), die in het voorgaande kwartaal al een hogere bedrijvigheid lieten zien, doen het ook in het eerste kwartaal weer goed. De orderportefeuille bij bedrijven in het geconditioneerde vervoer is vergeleken met die van andere transportsegmenten één van de best gevulde.

Ondernemersvertrouwen neemt toe

Het toenemend aantal opdrachten en hogere bedrijvigheid zorgen voor steeds meer ondernemersvertrouwen in de transportsector. Het ondernemersvertrouwen is dan ook naar het hoogste punt in drie jaar tijd gestegen. Het zijn vooral ondernemers bij grote bedrijven die positief zijn. Van hen zegt 43 procent vertrouwen te hebben in de toekomst. In deze groep is een dergelijk groot vertrouwen in zes jaar niet voorgekomen. Bij kleine bedrijven heeft 22 procent vertrouwen in de toekomst en bij middelgrote bedrijven 25 procent. Met een aandeel van 60 procent oordeelt het merendeel van alle ondernemers 'neutraal', ondanks groeiende transportvolumes. Dit heeft waarschijnlijk te maken met individuele onzekere economische vooruitzichten.

Begripsomschrijving:

Categorie bedrijven:

Klein (<5 vrachtauto's)

Middelgroot (5-50 vrachtauto's)

Groot (>50 vrachtauto's)

Binnenlands (>75% omzet uit binnenlandse activiteiten)

Internationaal (> 75% omzet uit internationale activiteiten)

Logistiek (> 40% omzet uit logistieke diensten, naast transport)

ZZP-er (Zelfstandige (ondernemer) Zonder Personeel)

De **Stemmingsindicator** zoals in dit bericht bedoeld, stelt TLN samen uit het percentage positieve en negatieve respondenten ten opzichte van het totaal aantal respondenten, waarbij de uitkomst wordt gewogen.

Bedrijvigheid = Mate waarin personeel en materieel actief worden ingezet (hoog/laag) voor het uitvoeren van het aantal toegenomen/afgenomen opdrachten

Omzet = Totaal van alle opbrengsten, behaald uit uitgevoerde opdrachten in een bepaalde periode

Winst = Restant van alle opbrengsten minus alle kosten in een bepaalde periode

Vrachtprijs = Prijs per eenheid (km, uur, m2, etc.) die afgesproken en gerekend wordt voor een uitgevoerde opdracht

Vertrouwen (ondernemersvertrouwen) = Mate waarin de ondernemer rekent op een bedrijfsseconomisch goede/slechte komende periode

Kostprijs = Totaal van alle gemaakte kosten om een opdracht uit te kunnen voeren

Vacaturegraad = aantal vacatures ten opzichte van het aantal ingevulde arbeidsplaatsen, als percentage weergegeven

Kwartaalbasis = Kwartaal vergeleken met voorgaand kwartaal

Jaarbasis = Kwartaal vergeleken met hetzelfde kwartaal van voorgaand jaar

Het vertrouwen van ondernemers bij expeditiebedrijven is het hoogste, gevolgd door ondernemers in het exceptionele vervoer en in het sierteeltvervoer. Bij laatstgenoemde groep heeft het hoge vertrouwen te maken met de gunstige vooruitzichten voor het tweede kwartaal. De vraag naar sierteeltproducten, waaronder bloemen is door enkele feestdagen zoals Moederdag, en door het lenteweer in een tweede kwartaal groot.

Stemmingsindicator bedrijvigheid

		zzp	klein	middel	groot	bin.	int.	log.	totaal
2013	I	3,8	4,0	4,2	5,1	3,7	4,5	4,2	4,2
2013	IV	5,7	5,6	6,3	7,5	5,8	6,3	6,4	6,2
<i>2014*</i>	<i>I</i>	<i>5,8</i>	<i>5,9</i>	<i>6,4</i>	<i>8,7</i>	<i>6,0</i>	<i>7,1</i>	<i>6,9</i>	<i>6,5</i>
2014	I	5,2	5,4	7,2	8,0	6,6	6,5	8,2	6,7
<i>2014*</i>	<i>II</i>	<i>5,8</i>	<i>5,8</i>	<i>6,8</i>	<i>8,1</i>	<i>6,6</i>	<i>6,9</i>	<i>7,4</i>	<i>6,8</i>

**voorspelling ondernemers*

kwartaal t.o.v. hetzelfde kwartaal in het voorgaande jaar

Hogere bedrijvigheid

Voor de vierde maal op rij stijgt het niveau van bedrijvigheid. De stemmingsindicator bereikt in het 1^e kwartaal van dit jaar met 6,7 het hoogste punt sinds het 2^e kwartaal 2011. Van alle ondernemers meldt 46% een hogere, en 23% een lagere bedrijvigheid ten opzichte van het 1^e kwartaal van vorig jaar. Van alle grote bedrijven meldt zelfs 63% een hogere bedrijvigheid. De stemmingsindicator voor het niveau van bedrijvigheid daalt bij kleine bedrijven van 5,6 naar 5,4, bij middelgrote bedrijven stijgt de indicator van 6,3 naar 7,2 en bij grote bedrijven van 7,5 naar 8,0. De toegenomen bedrijvigheid komt duidelijk voor rekening van het binnenlandse vervoer. Bij bedrijven die voornamelijk binnen Nederland vervoeren, stijgt de indicator van 5,8 naar 6,6 en bij bedrijven die voornamelijk internationaal vervoeren van 6,3 naar 6,5.

Stemmingsindicator internationale bedrijvigheid per landenrelatie (kwartaalbasis)

	2012				2013				2014
	I	II	III	IV	I	II	III	IV	I
Duitsland	5,5	6,3	5,6	5,2	5,5	6,2	6,1	6,3	6,3
België	5,1	5,8	4,8	5,3	4,9	5,6	5,7	6,0	5,9
Frankrijk	5,4	5,2	4,8	4,3	5,0	5,6	5,4	5,1	6,3
Italië	4,4	5,0	4,8	4,0	4,6	5,5	6,1	5,5	6,5
Verenigd Koninkrijk	5,7	6,2	4,5	5,5	5,5	7,0	5,7	5,5	6,7
Zweden	6,2	6,7	5,7	5,7	5,8	6,3	7,2	5,9	7,4
Spanje	4,5	3,6	3,5	4,1	4,8	7,1	6,2	5,5	5,8
Denemarken	4,3	5,5	4,9	4,8	3,9	6,3	6,4	6,1	6,5
Oostenrijk	5,1	6,6	4,6	4,5	4,3	4,1	5,9	5,1	6,5
Polen	5,8	4,4	3,2	4,1	6,0	6,9	5,5	6,8	6,5
Totaal	5,1	5,6	5,0	5,0	5,2	5,9	5,9	5,7	6,2

Op kwartaalbasis zien we vooral een opvallend hogere bedrijvigheid in het vervoer op Oostenrijk, Zweden, Frankrijk en het Verenigd Koninkrijk. De bedrijvigheid in het vervoer op Duitsland blijft met een indicator van 6,3 vrijwel gelijk. In het vervoer op België zien we een kleine krimp. De stemmingsindicator voor internationale bedrijvigheid op kwartaalbasis stijgt van 5,7 naar 6,2.

Stemmingsindicator omzet

		zzp	klein	middel	groot	bin.	int.	log.	totaal
2013	I	4,0	4,4	4,2	5,4	3,9	4,7	4,9	4,4
2013	IV	5,1	5,3	6,0	7,6	5,7	6,0	6,2	6,0
2014	I	5,1	5,6	7,4	7,6	6,6	6,8	6,8	6,7

kwartaal t.o.v. hetzelfde kwartaal in het voorgaande jaar

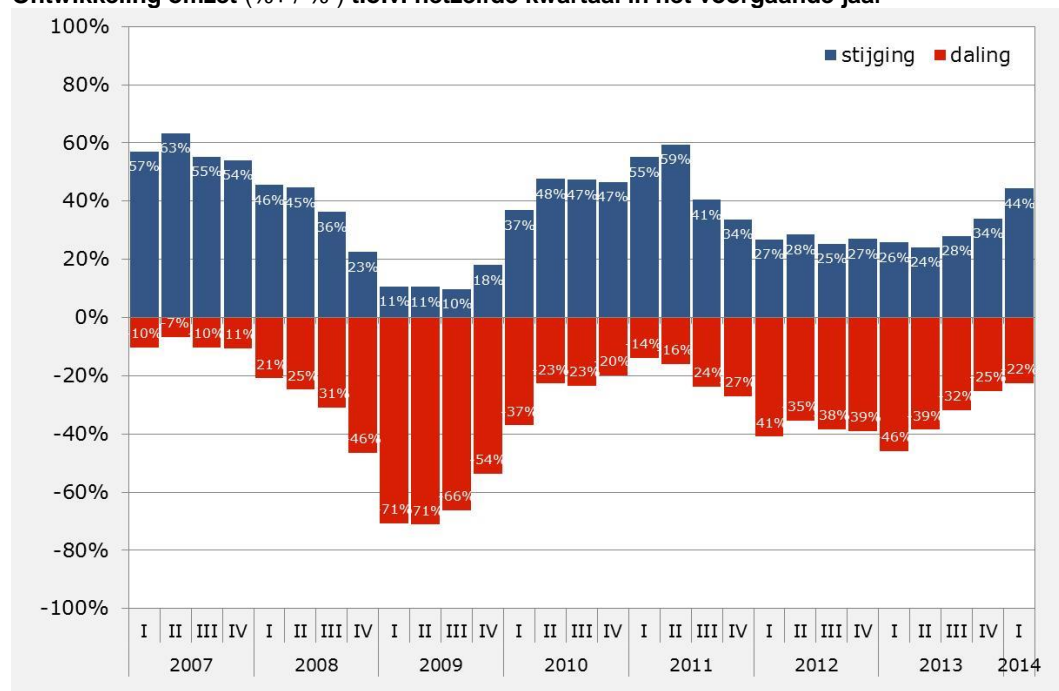
Meer omzet

Net als het niveau van de bedrijvigheid laat ook het omzetsniveau een stijging zien. De stemmingsindicator stijgt van 6,0 naar 6,7 en bereikt het hoogste punt sinds het 2^e kwartaal 2011. Van alle ondernemers meldt 44% een hogere, 33% een gelijke, en 23% een lagere omzet ten opzichte van het 1^e kwartaal van vorig jaar. In de categorie zzp-er blijft de stemmingsindicator met 5,1 gelijk, evenals de indicator bij grote bedrijven met een indicator van 7,6. Bij kleine bedrijven zien we een stijging van 5,3 naar 5,6 en bij middelgrote bedrijven van 6,0 naar 7,4. De omzetindicator bij bedrijven die overwegend binnen Nederland vervoeren stijgt met 9 punten van 5,7 naar 6,6. Bij bedrijven die overwegend internationaal vervoeren, stijgt de indicator met 0,8 punten van 6,0 naar 6,8. Na

- 3 -

een periode van zeven achtereenvolgende kwartalen met een krimpende omzet zien we gemiddeld weer een stijging van de omzet met 0,9% in het 4^e kwartaal 2014 en 1,7% in het afgelopen 1^e kwartaal.

Ontwikkeling omzet (%+ / %-) t.o.v. hetzelfde kwartaal in het voorgaande jaar



Gemiddelde omzetstijging of -daling t.o.v. hetzelfde kwartaal in het voorgaande jaar

		zzp	klein	middel	groot	bin.	int.	log.	totaal
2012	I	-10,3%	-6,5%	-3,9%	-2,2%	-6,4%	-2,2%	-7,7%	-3,7%
	II	-3,3%	-2,9%	-0,9%	-0,3%	-3,1%	0,0%	-1,8%	-1,8%
	III	-2,7%	-4,2%	-3,2%	0,6%	-5,1%	-1,5%	-6,4%	-3,0%
	IV	-9,0%	-7,9%	-1,0%	-1,2%	-4,9%	-2,9%	-0,1%	-3,7%
2013	I	-4,4%	-5,3%	-4,0%	-0,8%	-5,8%	-2,8%	0,6%	-4,2%
	II	-5,3%	-4,1%	-2,1%	-1,3%	-3,5%	-1,8%	-5,2%	-2,9%
	III	-1,8%	-2,1%	-1,0%	1,1%	-1,6%	0,2%	-1,9%	-1,2%
	IV	-2,2%	-0,3%	0,9%	3,8%	0,2%	0,2%	2,8%	0,9%
2014	I	-0,5%	-0,6%	3,1%	3,5%	2,2%	0,8%	3,7%	1,7%

Omzetpercentage is indicatief en betreft een rekenkundig gemiddelde, gebaseerd op opgaven van respondenten

Winst blijft achter

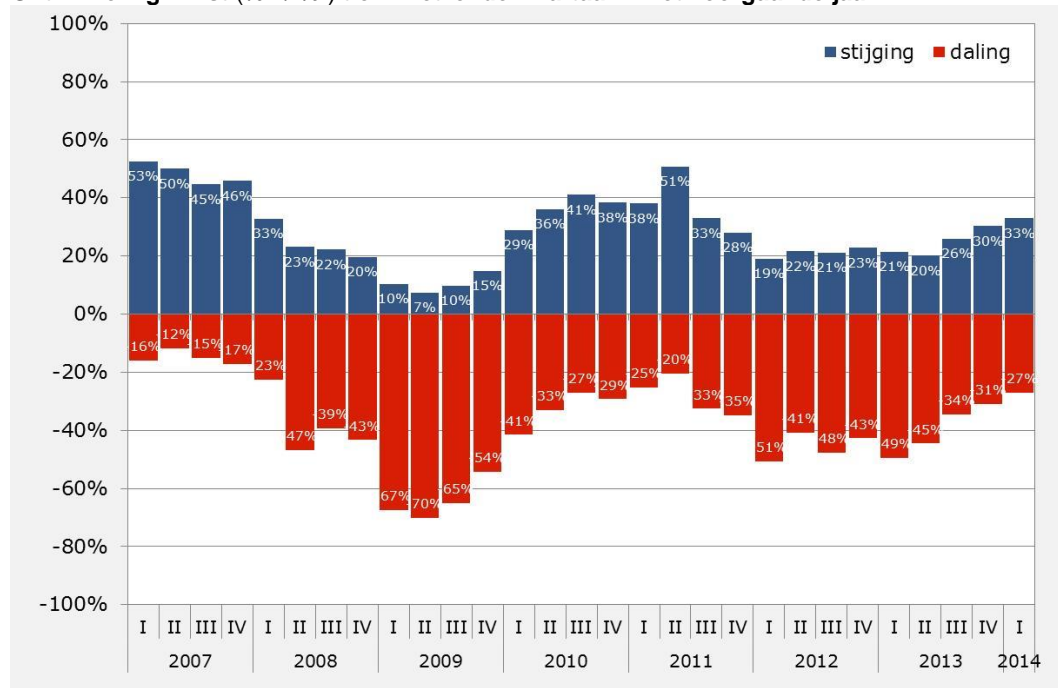
Hoewel het winstniveau in het 1^e kwartaal stijgt, blijft deze iets achterlopen op de stijging van het niveau van bedrijvigheid en van de omzet. Het aantal ondernemers dat een hogere winst meldt ten opzichte van een jaar geleden heeft een aandeel van 33% en het aantal dat een lagere winst meldt een aandeel van 27%. Een meerderheid (40%) meldt een gelijkblijvende winst. De stemmingsindicator voor het winstniveau stijgt van 5,5 naar 5,8. Bij de kleinste bedrijven (zzp-ers) zien we een daling van het winstniveau. De winstindicator daalt in deze categorie van 4,8 naar 4,1. Bij kleine bedrijven tot 5 vrachtauto's daalt de indicator eveneens van 5,1 naar 4,6. Maar bij middelgrote bedrijven zien we een stijging van 5,5 naar 6,4 en bij grote bedrijven van 6,4 naar 7,2. Bij bedrijven die voornamelijk internationaal rijden, blijft de indicator met 5,6 gelijk en bij binnenlandse bedrijven stijgt deze van 4,9 naar 5,7.

Stemmingsindicator winst

		zzp	klein	middel	groot	bin.	int.	log.	totaal
2013	I	3,7	4,0	3,9	4,5	3,4	4,0	5,1	4,0
2013	IV	4,8	5,1	5,5	6,4	4,9	5,6	5,5	5,5
2014	I	4,1	4,6	6,4	7,2	5,7	5,6	6,1	5,8

kwartaal t.o.v. hetzelfde kwartaal in het voorgaande jaar

Ontwikkeling winst (%+ / %-) t.o.v. hetzelfde kwartaal in het voorgaande jaar



Helft noteert winst

Voor de helft van alle bedrijven was het 1^e kwartaal een winstgevend kwartaal. Van de andere helft denkt 33% quitte te spelen en 18% sluit het 1^e kwartaal af met verlies.

Ontwikkeling financiële kwartaalafsluiting

	2012			2013				2014
	II	III	IV	I	II	III	IV	I
Winst	55%	48%	53%	40%	53%	53%	55%	50%
Quitte	29%	32%	27%	27%	30%	27%	27%	33%
Verlies	15%	20%	20%	32%	18%	20%	18%	18%

Ontwikkeling financiële positie van het bedrijf (ondernemersoordeel)

	2012				2013				2014
	I	II	III	IV	I	II	III	IV	I
Zeer sterk (ruim voldoende cashflow, ruim voldoende eigen vermogen)	10,8%	10,7%	6,8%	6,9%	6,5%	4,2%	8,8%	7,4%	7,6%
Sterk (voldoende cashflow, voldoende eigen vermogen)	39,6%	37,0%	40,0%	39,8%	36,1%	38,9%	34,9%	37,7%	39,1%
Noch sterk, noch zwak	37,7%	39,9%	36,1%	39,8%	42,8%	43,7%	38,5%	40,7%	41,9%
Zwak (onvoldoende cashflow, onvoldoende eigen vermogen)	9,8%	9,2%	14,6%	9,5%	12,1%	11,0%	14,4%	11,6%	9,5%
Zeer zwak (bijna of geen cashflow, bijna of geen eigen vermogen)	2,1%	3,1%	2,5%	4,0%	2,6%	2,2%	3,4%	2,5%	1,9%
Indicator:	8,1	7,9	7,4	7,5	7,2	7,3	7,2	7,5	7,8

Financiële positie verbetert

De gemiddelde financiële positie van transportbedrijven en logistiek dienstverleners is iets verbeterd. De stemmingsindicator stijgt van 7,5 naar 7,8. Het aantal bedrijven dat spreekt over een (zeer) sterke financiële positie stijgt van 45 naar 47%. Het aantal dat spreekt over een (zeer) zwakke positie daalt van 14 naar 11%. Een groep van 42% spreekt over een 'noch sterke, noch zwakke' financiële positie.

Vrachtprijs doet niet mee

De vrachtprijs doet niet mee met alle betere resultaten. De bedrijvigheid en omzet vallen hoger uit en in mindere mate ook de winst. Maar de vrachtprijs blijft sinds het uitbreken van de crisis in het voorjaar van 2008 op een laag niveau hangen. Vóór de crisis vonden in een eerste kwartaal meestal prijscorrecties plaats. Toentertijd maakte gemiddeld 80% in een eerste kwartaal melding

van gestegen prijzen. En nu is dat slechts 30%. De grootste groep bedrijven (60%) meldt onveranderde prijzen en 10% meldt gemiddeld lagere prijzen ten opzichte van het 1^e kwartaal 2013. En dat terwijl de kosten bijna permanent stijgen. Zo zijn bijvoorbeeld de brandstofkosten, goed voor een aandeel van 20 tot 30% in de totale kostprijs, vanaf het begin van de crisis in 2008 jaarlijks met 5% gestegen. En ook de loonkosten zijn in deze periode fors gestegen ($\pm 14\%$).

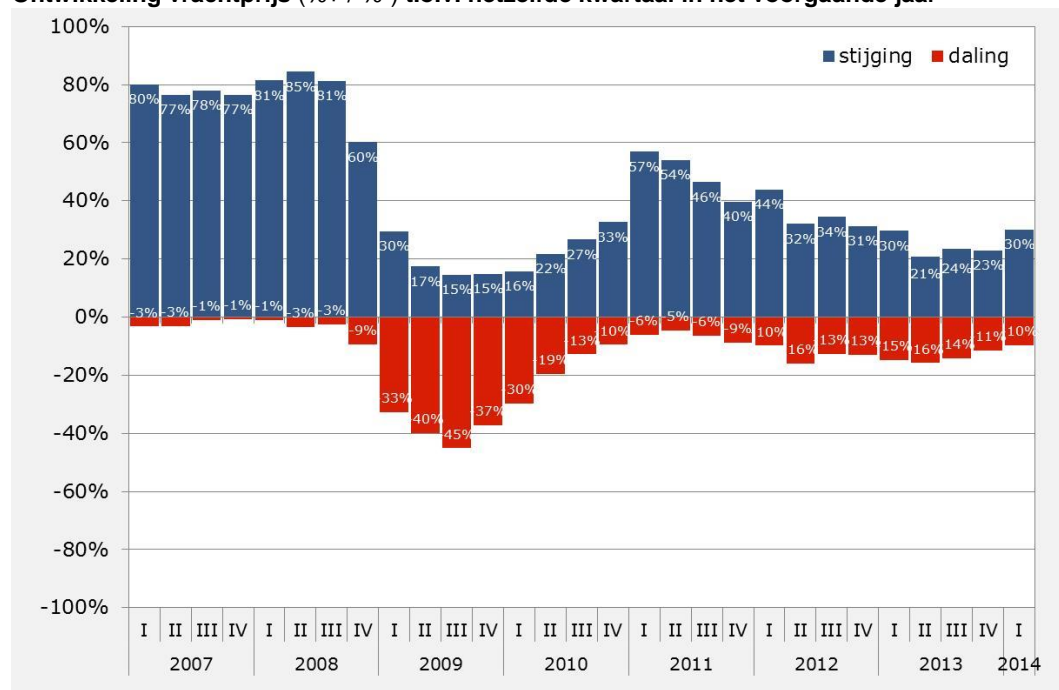
De stemmingsindicator voor het vrachtprijsniveau stijgt van 6,1 naar 6,6. Bij zzp-ers stijgt de indicator van 5,9 naar 6,1, bij kleine bedrijven van 5,7 naar 6,1, bij middelgrote bedrijven van 6,5 naar 6,9 en bij grote bedrijven van 5,9 naar 6,9. Bij bedrijven in het internationale vervoer zijn meer prijscorrecties doorgevoerd dan bij bedrijven in het binnenlandse vervoer. De prijsindicator bij binnenlandse bedrijven stijgt van 6,0 naar 6,5 en bij internationale bedrijven van 5,7 naar 6,6. Meer dan de helft (54%) van alle ondernemers zegt (zeer) ontevreden te zijn over de vrachtprijs.

Stemmingsindicator vrachtprijs

		zzp	klein	middel	groot	bin.	int.	log.	totaal
2013	I	5,9	6,3	6,3	6,9	6,2	5,9	4,7	6,3
2013	IV	5,9	5,7	6,5	5,9	6,0	5,7	5,9	6,1
2014	I	6,1	6,1	6,9	6,9	6,5	6,6	6,9	6,6

kwartaal t.o.v. hetzelfde kwartaal in het voorgaande jaar

Ontwikkeling vrachtprijs (%+ / %-) t.o.v. hetzelfde kwartaal in het voorgaande jaar



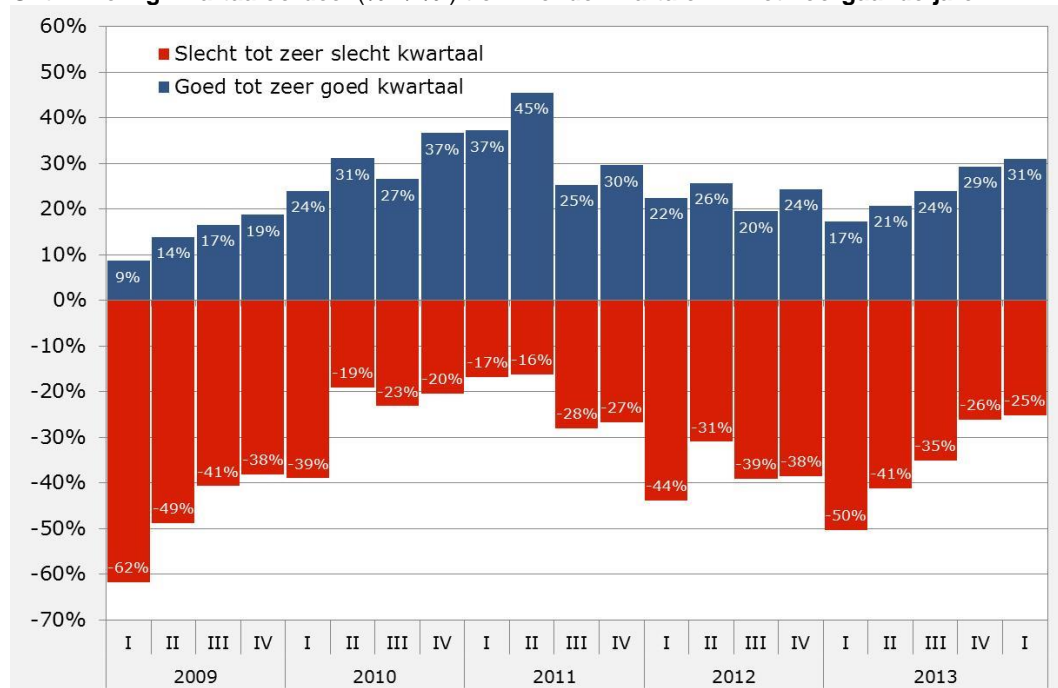
Beoordeling ondernemers afgesloten kwartaal

	2012				2013				2014
	I	II	III	IV	I	II	III	IV	I
Zeer goed kwartaal	2,3%	2,4%	1,3%	2,6%	2,7%	1,1%	2,2%	4,3%	3,9%
Goed kwartaal	20,2%	23,4%	18,2%	21,7%	14,6%	19,7%	21,7%	25,0%	27,1%
Normaal kwartaal	33,8%	43,3%	41,5%	37,2%	32,4%	38,1%	41,0%	44,5%	43,9%
Slecht kwartaal	36,4%	29,0%	35,2%	34,6%	42,6%	39,0%	33,1%	24,5%	23,3%
Zeer slecht kwartaal	7,4%	2,0%	3,8%	3,9%	7,7%	2,1%	2,1%	1,6%	1,8%
Indicator:	4,0	5,2	4,3	4,7	3,4	4,3	4,9	5,8	5,9

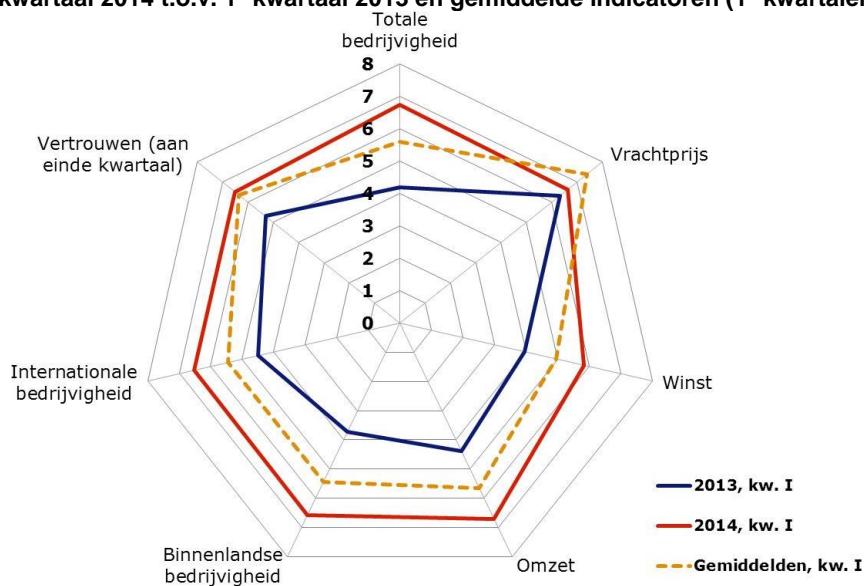
Beste kwartaal in bijna 3 jaar

Het kwartaaloordeel over het afgelopen 1^e kwartaal is vergeleken met voorgaande kwartalen redelijk positief. Van alle ondernemers oordeelt 31% positief en 25% negatief. De stemmingsindicator stijgt licht van 5,8 naar 5,9 en bereikt het hoogste punt sinds het 2^e kwartaal 2011. Hiermee is het 1^e kwartaal het beste kwartaal in bijna 3 jaar tijd.

Ontwikkeling kwartaaloordeel (%+ / %-) t.o.v. zelfde kwartalen in het voorgaande jaren



1^e kwartaal 2014 t.o.v. 1^e kwartaal 2013 en gemiddelde indicatoren (1^e kwartalen)



Behalve de stemmingsindicator voor het vrachtprijsniveau, scoren alle andere indicatoren bovengemiddeld. Ten opzichte van het 1^e kwartaal van vorig jaar vallen alle indicatoren hoger, inclusief de vrachtprijsindicator.

Ontwikkeling orderportefeuille voor volgende kwartaal

	2012				2013				2014
	I	II	III	IV	I	II	III	IV	I
Ruim voldoende opdrachten (zeer veel, meer dan genoeg)	6,4%	5,9%	2,5%	1,8%	5,1%	1,6%	4,5%	3,2%	3,9%
Voldoende opdrachten (veel, genoeg)	65,8%	64,9%	56,5%	53,2%	56,8%	59,5%	59,5%	65,9%	70,7%
Onvoldoende opdrachten (weinig, niet genoeg)	25,7%	26,8%	37,8%	39,3%	33,7%	33,9%	31,5%	27,2%	23,9%
Ruim onvoldoende opdrachten (veel te weinig, bij lange na niet genoeg)	2,1%	2,5%	3,2%	5,7%	4,4%	5,0%	4,5%	3,7%	1,5%
Indicator:	8,2	8,0	6,5	5,8	6,9	6,5	7,0	7,6	8,3

Meer opdrachten

Veel bedrijven melden genoeg opdrachten te hebben om daarmee de komende periode vooruit te komen. Voor een vergelijkbare orderportefeuille moeten we terug gaan naar het 3^e kwartaal 2011. Van alle bedrijven beschikt 75% over genoeg tot meer dan genoeg opdrachten voor de komende periode. Een kwart spreekt daarentegen over weinig tot veel te weinig opdrachten. De stemmingsindicator stijgt van 7,6 naar 8,3. De laatste groep telt een aantal ondernemers die zegt dat opdrachten niet lang, maar kort voordat de opdracht uitgevoerd moet worden binnenkomen.

Orderportefeuille voor het 2 ^e kwartaal 2014								
	zpz	Klein	Middel	Groot	Bin	Int	Log	Totaal
Ruim voldoende opdrachten (zeer veel, meer dan genoeg)	0,0%	0,8%	5,4%	5,8%	3,6%	4,1%	0,0%	3,9%
Voldoende opdrachten (veel, genoeg)	72,9%	73,0%	69,5%	68,6%	68,9%	71,2%	60,0%	70,7%
Onvoldoende opdrachten (weinig, niet genoeg)	22,9%	23,8%	23,4%	25,6%	25,7%	21,9%	40,0%	23,9%
Ruim onvoldoende opdrachten (veel te weinig, bij lange na niet genoeg)	4,2%	2,4%	1,8%	0,0%	1,8%	2,7%	0,0%	1,5%
Indicator:	7,8	8,0	8,4	8,5	8,1	8,4	6,6	8,3

Ondernemersvertrouwen

	2012				2013				2014
	I	II	III	IV	I	II	III	IV	I
Veel vertrouwen / Positief	18,4%	15,9%	14%	14,1%	17,4%	14,3%	19,6%	20,5%	28,9%
Afwachtend / Neutraal	61,5%	65,1%	61%	59,9%	61,8%	62,6%	64,6%	67,3%	60,5%
Weinig vertrouwen / Negatief	20,1%	19,0%	25%	26,0%	20,8%	23,0%	15,8%	12,2%	10,6%
Indicator:	5,4	5,3	4,9	4,8	5,3	5,0	5,7	6,0	6,5

Toename vertrouwen

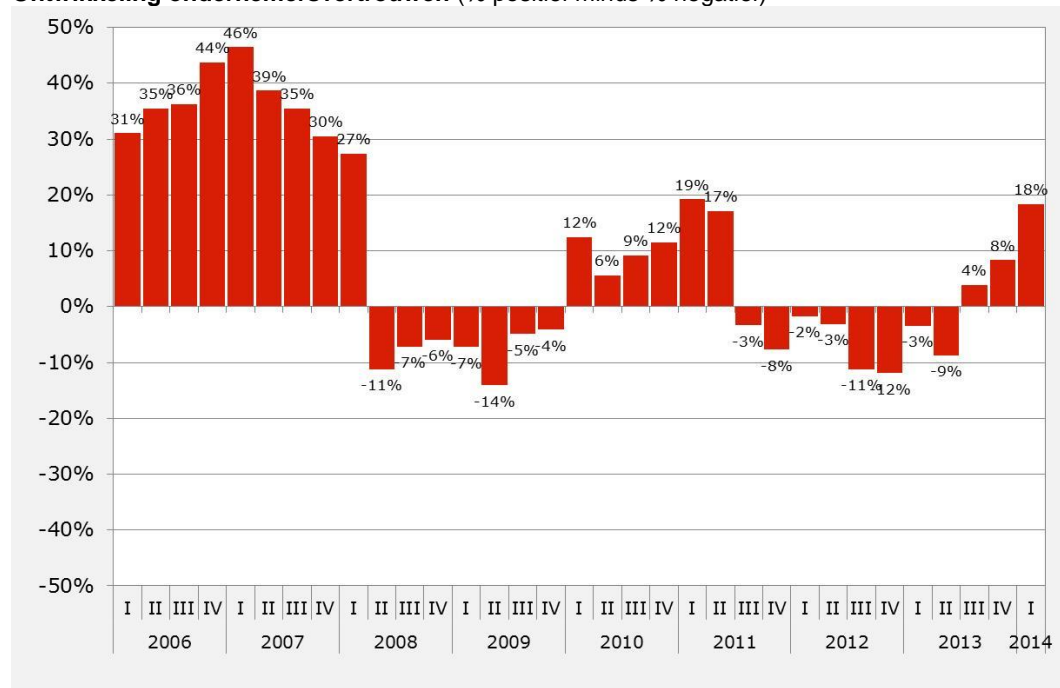
Het aantal ondernemers dat zijn vertrouwen over de toekomst uitspreekt, stijgt van 21 naar 29% en het aantal dat zijn vertrouwen over toekomst niet uitspreekt daalt van 12 naar 11%. Opvallend is het verschil in bedrijfssituatie tussen positieve en negatieve ondernemers. Het oorzakelijke verband bij positieve en negatieve ondernemers is gauw gevonden. Van alle ondernemers die vertrouwen in de toekomst hebben zegt 70% dat de financiële positie van het bedrijf sterk is. Van alle ondernemers die geen vertrouwen in de toekomst hebben, spreken met 28% beduidend minder ondernemers over een sterke financiële positie.

Ontwikkeling stemmingsindicator ondernemersvertrouwen per soort vervoer of activiteit

	2013				2014	
	I	II	III	IV	I	+/-
<i>Een hoge indicator (max. 10) duidt op een groot vertrouwen</i>						
Afvalstoffen	5,5	3,7	4,9	4,3	6,0	+
Agrarisch	5,7	5,5	5,0	5,9	6,5	+
Bouwmaterialen	4,1	4,1	4,8	5,0	6,0	+
Containers	5,3	4,2	4,8	5,2	5,3	+
Dieren	6,6	7,3	7,0	8,3	6,9	-
Distributie/groepage int.	4,8	5,8	7,3	6,4	5,5	-
Distributie/groepage nat.	6,3	5,5	6,1	5,5	5,9	+
Exceptioneel	4,3	5,9	7,5	-	7,8	-
Geconditioneerd	6,6	5,0	5,6	6,6	6,9	+
Kiepauto's	5,3	5,0	4,9	5,0	6,4	+
Koeriers	4,5	5,2	6,9	6,1	6,3	+
Melk	7,5	6,8	6,5	7,3	7,2	-
Sierteelt	6,2	4,9	4,6	5,9	7,8	+
Stukgoed int.	4,1	4,3	5,5	6,4	5,3	-
Stukgoed nat.	4,0	5,0	6,0	6,5	5,5	-
Tank/Silo	5,5	5,5	7,3	7,6	6,8	-
Verhuizen	4,2	4,8	6,0	6,2	6,0	-
Expeditie	-	-	-	-	8,8	-
Totaal	5,3	5,0	5,6	6,0	6,5	+

Ook zien we een duidelijk verschil in de orderportefeuille. Van alle positieve ondernemers zegt 92% dat de orderportefeuille voldoende is gevuld, bij negatieve ondernemers is dat 33%. De situatie bij bedrijven waarvan de ondernemer geen vertrouwen heeft, is met deze uitkomst zorgelijk. De stemmingsindicator voor het ondernemersvertrouwen stijgt van 6,0 naar 6,5.

Ontwikkeling ondernemersvertrouwen (% positief minus % negatief)



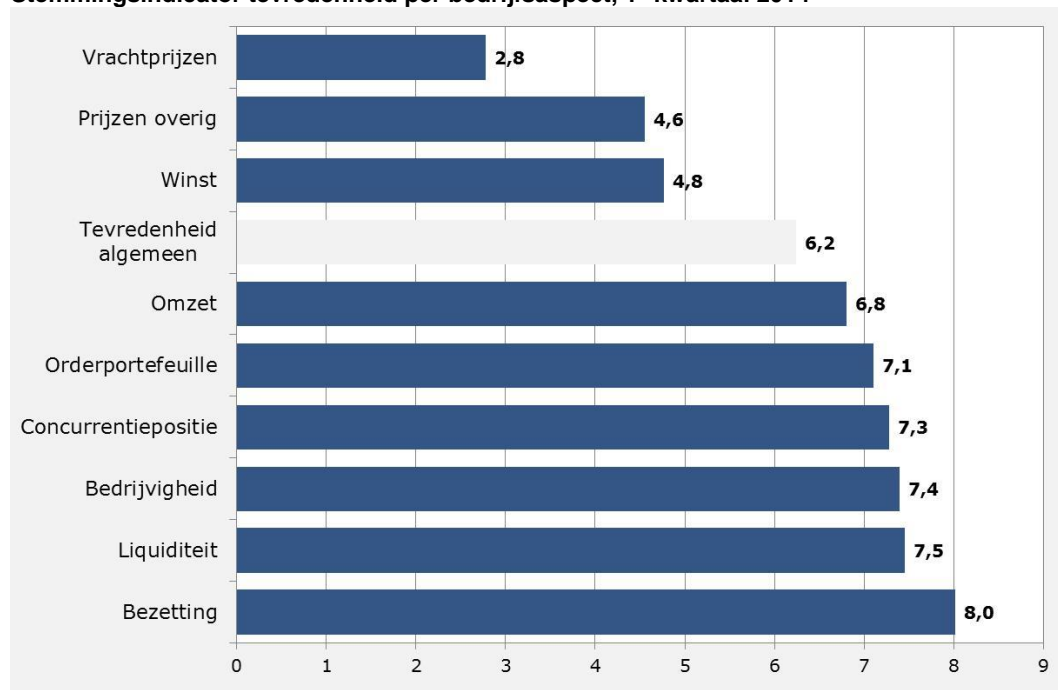
Ontwikkeling indicator ondernemers tevredenheid (indicator) m.b.t. diverse bedrijfsaspecten

	2012				2013				2014
	I	II	III	IV	I	II	III	IV	I
Bedrijvigheid	6,7	6,8	6,3	5,8	5,4	6,4	6,8	7,2	7,4
Omzet	5,5	6,1	5,5	5,3	5,0	5,5	6,1	6,5	6,8
Winst	3,3	4,1	3,4	3,1	3,3	3,5	4,1	4,3	4,8
Vrachtprijzen	2,5	2,8	2,1	2,7	2,7	2,4	2,5	2,6	2,8
Prijzen overig	4,0	4,8	3,8	4,2	3,9	4,1	4,2	4,6	4,6
Orderportefeuille	6,4	5,9	5,7	5,3	5,5	5,6	6,0	6,7	7,1
Bezetting	7,8	7,6	7,0	6,8	6,6	7,0	7,5	7,6	8,0
Liquiditeit	6,8	6,8	6,6	6,8	6,5	6,6	6,8	7,3	7,5
Concurrentiepositie	7,0	7,1	6,3	6,9	6,7	6,6	7,0	7,3	7,3
Tevredenheid algemeen	5,6	5,8	5,2	5,2	5,1	5,3	5,7	6,0	6,2

Meer tevreden

Ondernemers zijn sinds het 1^e kwartaal 2014 meer tevreden over diverse bedrijfsaspecten. Hoewel de indicator voor de winsttevredenheid met (4,8) weer een onvoldoende scoort, is deze indicator vergeleken met die van het voorgaande kwartaal (4,3) het meest gestegen. Ondernemers zijn het meeste tevreden over de bezetting, liquiditeit en over de bedrijvigheid. Het minst zijn ze te spreken over de prijzen, winst en omzet.

Stemmingsindicator tevredenheid per bedrijfsaspect, 1^e kwartaal 2014



Waarneming verbetering/verslechtering binnen transport en logistiek

	2012				2013				2014	
	I	II	III	IV	I	II	III	IV	I	II*
Sterke verbetering	0,0%	0,2%	0,0%	0,2%	0,0%	0,0%	0,0%	0,2%	0,6%	0,4%
Verbetering	7,4%	11,1%	7,4%	5,4%	7,9%	9,4%	19,9%	27,3%	30,6%	39,8%
Geen verandering	40,2%	48,0%	38,1%	36,6%	41,6%	48,0%	55,4%	53,6%	51,8%	41,8%
Verslechtering	48,9%	38,6%	48,9%	53,7%	47,4%	40,7%	23,7%	17,7%	15,9%	16,7%
Sterke verslechtering	3,6%	2,2%	5,7%	4,1%	3,1%	1,9%	0,9%	1,1%	1,0%	1,2%
Indicator:	2,8	3,8	2,6	2,4	3,0	3,6	5,2	5,9	6,3	6,7

*verwachting ondernemers

Ontwikkeling stemmingsindicator ondernemerswaarneming economische verandering per soort vervoer of activiteit

Een hoge indicator (max. 10) duidt op een positieve verandering	2013				2013		ver-wacht II	+/-
	I	II	III	IV	I	+/-		
Afvalstoffen	2,5	2,8	4,4	5,0	5,5	+	6,0	+
Agrarisch	3,6	4,4	4,9	4,4	5,7	+	5,7	-
Bouwmaterialen	2,1	3,7	4,2	5,5	6,0	+	7,3	+
Containers	4,2	3,2	4,9	5,8	4,8	-	5,5	+
Dieren	4,4	4,6	4,5	8,9	6,2	-	7,6	+
Distributie/groepage int.	2,8	3,9	6,3	7,2	5,8	-	5,8	-
Distributie/groepage nat.	2,4	4,3	4,8	4,6	6,4	+	7,3	+
Exceptioneel	2,1	3,3	6,2	-	6,7	-	7,0	+
Geconditioneerd	3,4	2,8	4,7	6,3	7,0	+	7,3	+
Kiepauto's	2,9	2,8	5,2	5,5	6,3	+	6,9	+
Koeriers	3,2	3,1	5,9	6,9	6,0	-	6,0	-
Melk	3,0	3,4	5,8	5,5	5,5	-	6,6	+
Sierteelt	1,4	3,3	3,7	4,7	7,1	+	7,4	+
Stukgoed int.	2,4	3,3	6,1	5,3	5,3	-	3,6	-
Stukgoed nat.	2,6	3,8	6,5	7,0	6,1	-	5,8	-
Tank/Silo	3,7	3,7	6,4	8,3	6,8	-	6,3	-
Verhuizen	2,7	4,3	5,2	8,2	7,7	-	9,0	+
Expeditie	-	-	-	-	8,3	-	8,8	+
Totaal	3,0	3,6	5,0	5,9	6,3	+	6,7	+

Colofon

Het Conjunctuurbericht Beroepsgeode-
renvervoer over de weg & Logistiek
dienstverleners is een uitgave van
Transport en Logistiek Nederland. De
gegevens in dit Conjunctuurbericht zijn
voor een groot deel gebaseerd op een
kwalitatieve analyse van resultaten uit
een enquête die elk kwartaal wordt
afgenomen onder leden van Transport
en Logistiek Nederland. De gegevens in
deze uitgave hebben betrekking op de
periode januari t/m maart 2014.

Hoewel bij het samenstellen van dit
Conjunctuurbericht de uiterste zorgvul-
digheid is betracht, wordt aansprakelijk-
heid voor eventuele onjuistheden door
Transport en Logistiek Nederland niet
aanvaard, noch aansprakelijkheid voor
schade, van welke aard dan ook, die het
directe of indirecte gevolg is van hande-
lingen en/of beslissingen die (mede)
gebaseerd zijn op de informatie in dit
bericht.

Uitgave

Transport en Logistiek Nederland
Afdeling Collectieve Belangen, Research

Boris Pasternaklaan 22
Postbus 3008
2700 KS Zoetermeer
Telefoon 088 4567111
fax 088 4567200

Onderzoek

Afdeling Research, Eric Doppert

Samenstelling en redactie

Afdeling Research, Eric Doppert

Nadere inlichtingen

Afdeling Voorlichting
Floris Liebrand
088-4567115 of
06-51806340

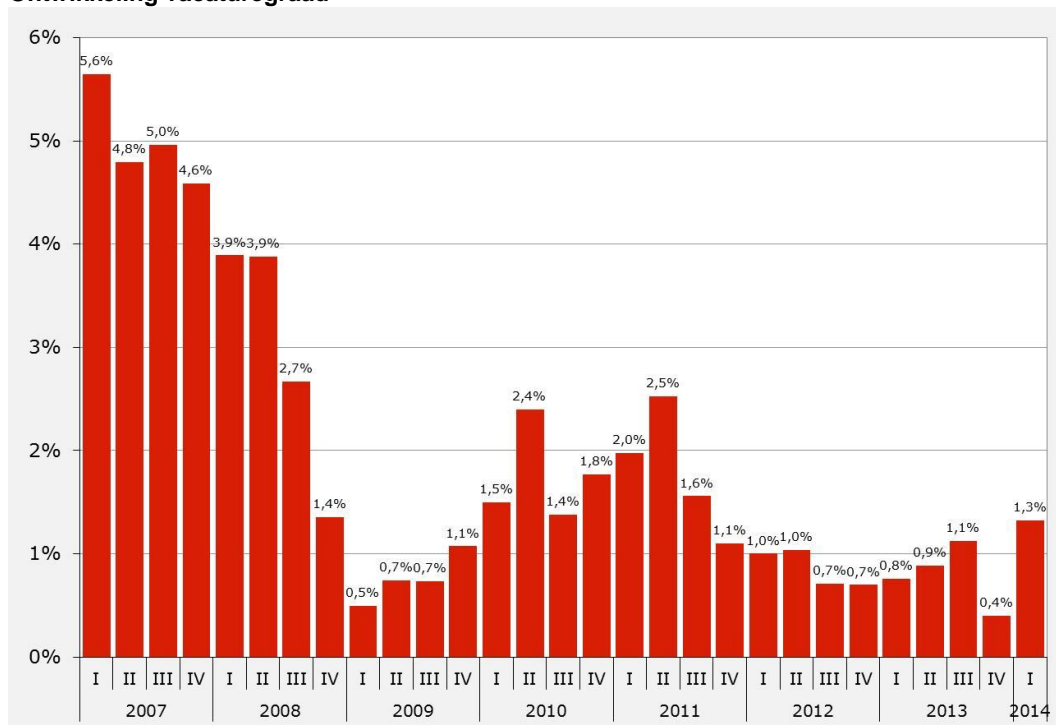
© Bronvermelding is verplicht.

Verveelvoudiging voor eigen gebruik of
intern gebruik is toegestaan.

Verbetering

De conjunctuur binnen de sector transport en logistiek verbetert. In het 1^e kwartaal van vorig jaar meldde een kleine groep (8%) een verbetering tegenover een grote groep (51%) die een verslechtering meldde. Nu, een jaar later meldt 31% een verbetering en 17% een verslechtering. Ondernemers vinden gemiddeld genomen dat het steeds beter gaat. Een grote groep ondernemers (40%) verwacht dat de economische situatie verder verbetert terwijl een kleinere groep (18%) rekest op een verslechtering. De indicator stijgt van 5,9 naar 6,3. Sinds het 2^e kwartaal 2011 is de groep ondernemers die een verbetering waarneemt niet zo groot geweest.

Ontwikkeling vacaturegraad



Meer vacatures

De vacaturegraad bereikte met 0,4% in het 4^e kwartaal 2013 het laagste punt sinds de eerste meting, 15 jaar geleden. Maar door de toegenomen bedrijvigheid stijgt de vacaturegraad nu naar 1,3%. Sinds het 3^e kwartaal 2011 hebben we nog niet zo'n hoge vacaturegraad gezien. De vacaturegraad bereikte in 2007 het hoogste niveau met een gemiddelde van 5,0% per kwartaal. De vacaturegraad voor chauffeurs bedraagt 1,4% en voor niet rijdend personeel 1,2%.

Broos

Zoals het CBS aangeeft, zit de Nederlandse economie vanaf het 3^e kwartaal 2013 in de lift. Consumenten hebben weer vertrouwen in de economie en trekken de portemonnee en de huizenmarkt komt langzaam op stoom. Ook ondernemers zien het weer zitten. Maar tal van economische organisaties waarschuwen voor te veel euforie. Zo zegt de Organisatie voor Economische Samenwerking en Ontwikkeling (OESO) dat het herstel van de Nederlandse economie dusdanig broos is, dat te veel enthousiasme niet op zijn plaats is. De OESO noemt de CPB groeiramingen voor de Nederlandse economie middelmatig en waarschuwt dat Nederlandse MKB-bedrijven kwetsbaar zijn en te veel afhankelijk van bankkredieten. Wat de huizenmarkt betreft is de OESO niet overtuigd van een structureel herstel omdat de Nederlandse huizenprijzen in vergelijking met de rest van Europa nog steeds te hoog zouden zijn.