

# Conjunctuur bericht

2<sup>e</sup> kwartaal 2014 – Stap in goede richting

## Beroepsgoederenvervoer over de weg & Logistiek dienstverleners

22<sup>e</sup> jaargang, nr. 77  
Zoetermeer, 22 augustus 2014

### INHOUDSOPGAVE

Vijfde maal op rij

Spanje grootste stijger

Vooral grote bedrijven

Meer vacatures

Winst wordt geremd

Helpt geen sterke positie

Kwartaaloordeel hoger

Verdere verbetering

Weer meer bedrijvigheid

Bij grote bedrijven het hoogste

Minder bedrijvigheid in 3<sup>e</sup> kwartaal

Ook meer internationale bedrijvigheid

Omzet stijgt mee

Winst blijft achter

Meer bedrijven aangesterkt

Prijsniveau nog steeds laag

Oordeel wordt milder

Bovengemiddeld

Aantal orders niet toereikend

Vertrouwen gelijk

Meer tevreden

Meer zien verbetering

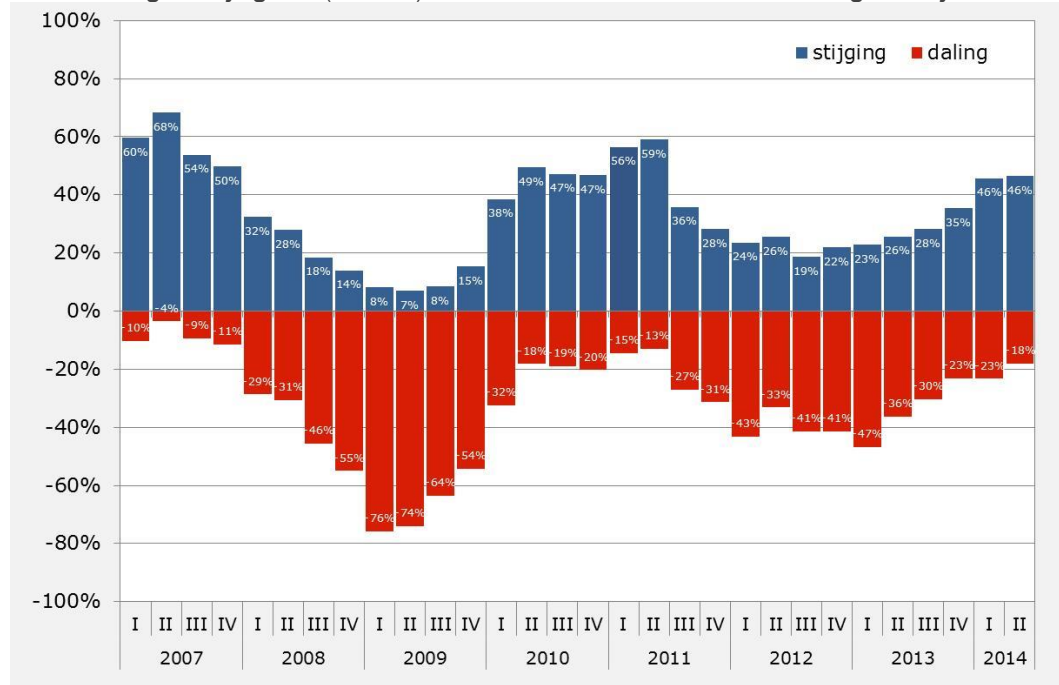
*Er is weer een stap in de goede richting gezet. Het herstel van de sector transport en logistiek lijkt zich in het tweede kwartaal verder door te zetten. Vanaf eind 2012 zien we een stijgende lijn met betrekking tot het niveau van bedrijvigheid en omzet. Zij het minimaal, beweegt ook het winstniveau in de goede richting. De winst wordt sterk geremd door lage prijzen, aldus een aantal ondernemers.*

De groep ondernemers die voor de hele sector een economische verbetering waarneemt breidt zich uit. Over het algemeen zijn ondernemers positief over de nabije toekomst, maar wel met de nodige reserve. Een groot aantal ondernemers zegt dat de sector nog een lange weg te heeft gaan. De financiële positie van de helft van alle bedrijven is niet sterk, aldus de ondernemers zelf.

### Vijfde maal op rij

Voor de vijfde maal op rij stijgt de bedrijvigheid. Op kwartaalbasis zien we de binnenlandse bedrijvigheid – deels beïnvloed door seizoengebonden activiteiten - flink toenemen, maar op jaarbasis blijkt dat de toename van de totale bedrijvigheid voor een groot deel voor rekening van internationale activiteiten komt. Met de vakantiemaanden in het achterhoofd gaan ondernemers uit van een lagere bedrijvigheid in het derde kwartaal. Maar ook vergeleken met het derde kwartaal van vorig jaar rekenen ondernemers op een lagere bedrijvigheid.

### Ontwikkeling bedrijvigheid (%+ / %-) t.o.v. hetzelfde kwartaal van het voorgaande jaar



### Spanje grootste stijger

Van de belangrijkste landen in het internationale goederenvervoer neemt de bedrijvigheid naar en vanuit Spanje in het tweede kwartaal nog het meeste toe. Maar ook de bedrijvigheid in het vervoer op België en Duitsland, samen goed voor 70 procent van het vervoerde gewicht in het internationa-

le vervoer, zien we in het tweede kwartaal flink toenemen. Van alle Nederlandse transportbedrijven rijdt ± 80 procent internationaal, maar nog geen 30 procent haalt een substantieel deel van zijn omzet (>55%) uit internationaal vervoer.

### Vooraf grote bedrijven

Vooraf grote bedrijven met 50 of meer personeelsleden sluiten een bedrijvig kwartaal af. Bij deze bedrijven werd in het tweede kwartaal de hoogste bedrijvigheid gemeten, gevolgd door middelgrote en kleine bedrijven. Ook qua omzet en winst meten we bij grote bedrijven het hoogste niveau. Daarna volgen middelgrote en kleine bedrijven. De zelfstandig ondernemers zonder personeel scoren qua bedrijvigheid, omzet en winst het laagste. Maar dat neemt niet weg dat we bij deze groep in het tweede kwartaal zowel bij het niveau van bedrijvigheid als bij het omzet- en winstniveau de grootste stijging zien.

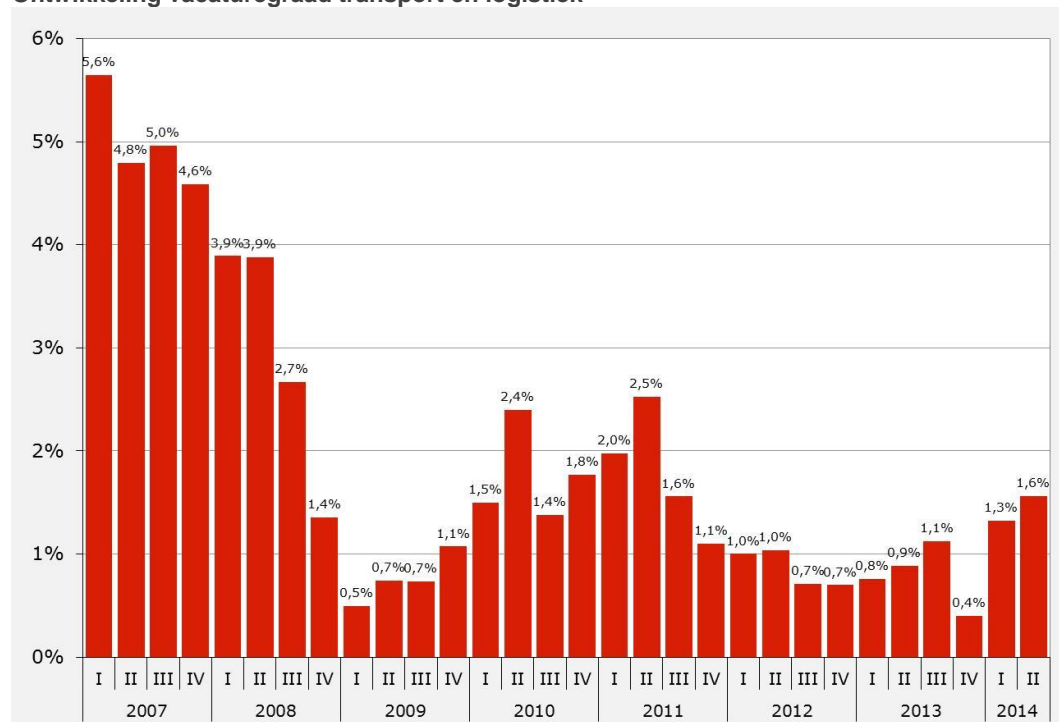
Als we de resultaten verdelen over de diverse soorten vervoer dan zien we de grootste toename van bedrijvigheid in het vervoer van levende dieren, containers en in het binnenlandse stukgoederenvervoer. Laatstgenoemd vervoer speelt samen met het geconditioneerde vervoer en het tank-/silovervoer de voornaamste rol in de totale stijging van bedrijvigheid in het tweede kwartaal.

### Meer vacatures

Uit de jaarlijkse bedrijfsenquête van VTL, onderdeel van het Sectorinstituut Transport en Logistiek, bleek dat 27 procent van alle ondernemers in het beroepsgoederenvervoer over de weg verwachtte dat het aantal vacatures dit jaar ten opzichte van 2013 zou toenemen. Het merendeel van de ondernemers (56%) dacht eerder aan een gelijk aantal vacatures of een afname. De VTL bedrijfsenquête werd in het eerste kwartaal gehouden, maar het tweede kwartaal laat onvoorzien een grote verandering zien.

Zo blijkt uit de laatste TLN conjunctuurenquête over het tweede kwartaal dat 17 procent van alle bedrijven één of meerdere vacatures heeft. Bij grote bedrijven met 50 of meer personeelsleden maakt zelfs 42 procent melding van één of meerdere vacatures. Er zijn overigens geen signalen dat de invulling van vacatures voor problemen zorgt. De vacaturegraad loopt op van gemiddeld 1,3 procent in het eerste, naar 1,6 procent in het tweede kwartaal. De hoogste vacaturegraad in vier jaar. Maar vergeleken met de vacaturegraad in de jaren vóór de start van de crisis in 2008, met een jaarlijks gemiddelde van 3,5 procent is een vacaturegraad van 1,6 procent zeer laag.

### Ontwikkeling vacaturegraad transport en logistiek



### Winst wordt geremd

De winstontwikkeling wordt geremd door de prijsontwikkeling. Veel ondernemers melden dat de prijzen in verhouding tot de kosten nog steeds te laag zijn. Van alle ondernemers meldt 36 procent een hogere, 38 procent een gelijke, en 26 procent lagere winst ten opzichte van het tweede kwartaal 2013.

## Begripsomschrijving:

### Categorie bedrijven:

**Klein** (<5 vrachtauto's)

**Middelgroot** (5-50 vrachtauto's)

**Groot** (>50 vrachtauto's)

**Binnenlands** (>75% omzet uit binnenlandse activiteiten)

**Internationaal** (> 75% omzet uit internationale activiteiten)

**Logistiek** (> 40% omzet uit logistieke diensten, naast transport)

**ZZP-er** (Zelfstandige (ondernemer) Zonder Personeel)

De **Stemmingsindicator** zoals in dit bericht bedoeld, stelt TLN samen uit het percentage positieve en negatieve respondenten ten opzichte van het totaal aantal respondenten, waarbij de uitkomst wordt gewogen.

**Bedrijvigheid** = Mate waarin personeel en materieel actief worden ingezet (hoog/laag) voor het uitvoeren van het aantal toegelaten/afgenomen opdrachten

**Omzet** = Totaal van alle opbrengsten, behaald uit uitgevoerde opdrachten in een bepaalde periode

**Winst** = Restant van alle opbrengsten minus alle kosten in een bepaalde periode

**Vrachtprijs** = Prijs per eenheid (km, uur, m2, etc.) die afgesproken en gerekend wordt voor een uitgevoerde opdracht

**Vertrouwen** (ondernemersvertrouwen) = Mate waarin de ondernemer rekt op een bedrijfseconomisch goede/slechte komende periode

**Kostprijs** = Totaal van alle gemaakte kosten om een opdracht uit te kunnen voeren

**Vacaturegraad** = aantal vacatures ten opzichte van het aantal ingevulde arbeidsplaatsen, als percentage weergegeven

**Kwartaalbasis** = Kwartaal vergeleken met voorgaand kwartaal

**Jaarbasis** = Kwartaal vergeleken met hetzelfde kwartaal van voorgaand jaar

### Afronding

In enkele tabellen valt de som van percentages hoger uit dan 100%. Dit heeft te maken met de automatische afronding in spreadsheets.

Naast de 69 procent van alle bedrijven, die het tweede kwartaal positief afsluit en de 20 procent die quite speelt, sluit 11 procent het tweede kwartaal af in rode cijfers. Het aantal bedrijven dat geen winst maakt, is met 31 procent fors.

### Helpt geen sterke positie

De financiële positie van bedrijven binnen de sector transport en logistiek verbetert, maar nog altijd is de positie bij 47 procent van de bedrijven niet sterk. Van alle ondernemers spreekt 11 procent over een 'zeer sterke' financiële positie van het bedrijf, waarbij men over ruim voldoende cashflow en ruim voldoende eigen vermogen beschikt. Daarnaast noemt 42 procent de financiële positie van het bedrijf 'sterk', 35 procent spreekt over een 'noch sterke, noch zwakke' positie, 9 procent spreekt over een 'zwakke' positie en 3 procent over een 'zeer zwakke' positie, waarbij het bedrijf niet of nauwelijks de beschikking heeft over voldoende cashflow en eigen vermogen. Vanaf het tweede kwartaal 2012 zien we duidelijk dat de sector financieel aansterkt, maar er is nog geen sprake van een 'gezonde' situatie.

### Kwartaaloordeel hoger

Het ondernemersoordeel over het afgelopen tweede kwartaal is positiever dan het oordeel van alle voorgaande kwartalen in de afgelopen drie jaar. Op de indicator voor het prijsniveau na, scoren alle belangrijke stemmingsindicatoren, zoals die van de bedrijvigheid, omzet, winst en van het ondernemersvertrouwen in het tweede kwartaal bovengemiddeld. Het aantal ondernemers dat zegt tevreden te zijn, vormt met 48 procent een meerderheid tegenover het aantal dat zegt ontevreden te zijn met 23 procent. In de afgelopen drie jaar telden we niet zo veel tevreden, en niet zo weinig ontevreden ondernemers. Het ondernemersvertrouwen blijft ten opzichte van het voorgaande kwartaal gelijk, maar blijft daarmee wel op het hoogste niveau in drie jaar tijd staan.

### Verdere verbetering

De vooruitzichten voor de sector transport en logistiek zijn gunstig en wijzen op een verdere verbetering. Van alle ondernemers verwacht 42 procent dat de economische situatie van de sector verder verbetert tegenover 13 procent dat rekt op een verslechtering.

Gemiddeld wordt de omzet van kleine bedrijven voor meer dan 60 procent gegenereerd uit opdrachten van grote bedrijven. Omdat de verwachting van grote bedrijven hierdoor meer toonaangevend is, zijn de vooruitzichten vanuit de categorie grote bedrijven geredeneerd, nog positiever. Van alle ondernemers bij grote bedrijven verwacht 62 procent een verdere verbetering in de situatie van de sector transport en logistiek, 7 procent van hen rekt op een verslechtering. Als we uitgaan van het totaal, dan verwacht 42 procent een vooruitgang en 13 procent een achteruitgang.

### Ontwikkeling stemmingsindicator bedrijvigheid per soort vervoer of activiteit (jaarbasis)

	2013				2014		
	I	II	III	IV	I	II	+/-
<i>Een hoge indicator (max. 10) duidt op een hoge bedrijvigheid</i>							
Afvalstoffen	3,0	3,4	4,7	6,9	5,7	6,9	+
Agrarisch	5,7	4,6	4,7	5,9	5,8	5,8	-
Bouwmaterialen	2,5	5,0	4,4	5,5	8,2	6,8	-
Containers	5,0	5,1	5,8	4,5	5,5	7,4	+
Dieren	3,3	5,5	4,0	8,3	4,1	7,6	+
Distributie/groepage int.	2,4	4,7	6,1	6,9	6,5	7,9	+
Distributie/groepage nat.	4,0	5,4	6,8	5,9	6,8	6,5	-
Exceptioneel	3,4	4,8	6,2	-	6,4	6,6	+
Geconditioneerd	5,5	5,2	4,8	6,4	7,3	8,7	+
Kiepauto's	4,1	4,3	4,7	6,5	6,6	5,8	-
Koeriers	4,8	5,0	6,5	6,6	5,3	6,3	+
Melk	6,5	6,8	6,8	6,4	6,6	7,9	+
Sierteelt	3,4	6,6	5,2	5,5	9,1	7,2	-
Stukgoed int.	3,9	4,7	6,3	6,8	6,7	7,5	+
Stukgoed nat.	3,3	3,8	5,5	6,4	7,0	8,6	+
Tank/Silo	6,5	5,9	6,4	6,5	6,5	7,9	+
Verhuizen	2,7	3,9	5,0	6,7	5,8	7,3	+
Expeditie	-	-	-	-	9,4	7,2	-
Totaal	4,2	4,9	5,2	6,2	6,7	7,1	+

### Weer meer bedrijvigheid

Voor de vijfde maal achtereenvolgend stijgt de bedrijvigheid in het 2<sup>o</sup> kwartaal. Het aantal ondernemers dat op jaarbasis een hogere bedrijvigheid meldt, blijft weliswaar met 46% gelijk, maar het aantal dat melding maakt van een lagere bedrijvigheid, daalt van 23 naar 18%. De stemmingsindicator voor

het niveau van bedrijvigheid stijgt van 6,7 naar 7,1. De grootste toename van bedrijvigheid zien we in het vervoer van levende dieren, gevolgd door het vervoer van containers en in het verhuisvervoer. Ook in het binnenlandse stukgoederenvervoer stijgt de bedrijvigheid in het 2<sup>e</sup> kwartaal aanzienlijk. Bij expeditiebedrijven zien we een sterke afname van de bedrijvigheid. Ook is het in het sierteeltvervoer, in het vervoer van bouwmaterialen en in het kiepautovervoer vergeleken met het voorgaande kwartaal relatief minder druk geweest.

Stemmingsindicator bedrijvigheid									
		zzp	klein	middel	groot	bin.	int.	log.	totaal
2013	II	4,8	4,7	5,0	5,2	4,8	5,3	4,1	4,9
2014	I	5,2	5,4	7,2	8,0	6,6	6,5	8,2	6,7
2014*	II	5,8	5,8	6,8	8,1	6,6	6,9	7,4	6,8
2014	II	6,0	6,2	7,0	8,5	6,6	7,4	6,9	7,1
2014*	III	6,8	6,3	6,5	7,5	6,2	7,1	6,6	6,6

\*voorspelling ondernemers

kwartaal t.o.v. hetzelfde kwartaal in het voorgaande jaar

### Bij grote bedrijven het hoogste

Bij grote bedrijven is het niveau van bedrijvigheid in het 2<sup>e</sup> kwartaal het hoogste. De stemmingsindicator bij deze bedrijven stijgt van 8,0 naar 8,5. Bij middelgrote bedrijven daalt de indicator voor bedrijvigheid van 7,2 naar 7,0 en bij kleine bedrijven zien we weer een stijging van 5,4 naar 6,2. Het niveau van bedrijvigheid bij de groep zelfstandige ondernemers zonder personeel (zzp) valt met een indicator van 6,0 het laagste uit maar vergeleken met het voorgaande kwartaal, toen de indicator voor deze groep op 5,2 stond, betekent dit dat zzp-ers relatief de grootste stijging van bedrijvigheid kennen.

### Minder bedrijvigheid in 3<sup>e</sup> kwartaal

Voor het 3<sup>e</sup> kwartaal voorspellen ondernemers een lagere bedrijvigheid, zowel ten opzichte van het 2<sup>e</sup> kwartaal 2014 (kwartaalbasis) als ten opzichte van het 3<sup>e</sup> kwartaal 2013 (jaarbasis).

Op jaarbasis rekt 35% op een hogere, 51% op een gelijke, en 15% op een lagere bedrijvigheid. Met deze verdeling daalt de indicator voor bedrijvigheid in het 3<sup>e</sup> kwartaal naar 6,6. Op het moment van deze voorspelling waren de sancties die Rusland instelt tegen de voedsel- en zuivelproducten uit westerse landen nog niet aan de orde. Mogelijk beïnvloedt deze ontwikkeling de bedrijvigheid van het totale Nederlandse goederenvervoer over de weg.

Stemmingsindicator internationale bedrijvigheid per landenrelatie (kwartaalbasis)											
	2012				2013				2014		
	I	II	III	IV	I	II	III	IV	I	II	
Duitsland	5,5	6,3	5,6	5,2	5,5	6,2	6,1	6,3	6,3	7,1	
België	5,1	5,8	4,8	5,3	4,9	5,6	5,7	6,0	5,9	7,1	
Frankrijk	5,4	5,2	4,8	4,3	5,0	5,6	5,4	5,1	6,3	6,3	
Italië	4,4	5,0	4,8	4,0	4,6	5,5	6,1	5,5	6,5	6,6	
Verenigd Koninkrijk	5,7	6,2	4,5	5,5	5,5	7,0	5,7	5,5	6,7	6,5	
Zweden	6,2	6,7	5,7	5,7	5,8	6,3	7,2	5,9	7,4	6,6	
Spanje	4,5	3,6	3,5	4,1	4,8	7,1	6,2	5,5	5,8	7,1	
Denemarken	4,3	5,5	4,9	4,8	3,9	6,3	6,4	6,1	6,5	6,7	
Oostenrijk	5,1	6,6	4,6	4,5	4,3	4,1	5,9	5,1	6,5	5,7	
Polen	5,8	4,4	3,2	4,1	6,0	6,9	5,5	6,8	6,5	6,9	
Totaal	4,4	5,4	4,8	4,9	4,5	5,3	5,6	6,3	6,5	7,4	

### Ook meer internationale bedrijvigheid

Onder aanvoering van toegenomen bedrijvigheid in het vervoer op België, Duitsland en Spanje, zien we de internationale bedrijvigheid in het 2<sup>e</sup> kwartaal flink oplopen. België en Duitsland zijn samen goed voor 70% van het internationaal vervoerde gewicht. De stemmingsindicator voor internationale bedrijvigheid stijgt van 6,5 naar 7,4.

Stemmingsindicator omzet									
		zzp	klein	middel	groot	bin.	int.	log.	totaal
2013	II	4,4	4,5	4,8	5,1	4,5	5,5	4,1	4,7
2014	I	5,1	5,6	7,4	7,6	6,6	6,8	6,8	6,7
2014	II	6,1	6,2	6,8	8,0	6,4	6,9	6,6	6,9

kwartaal t.o.v. hetzelfde kwartaal in het voorgaande jaar

### Omzet stijgt mee

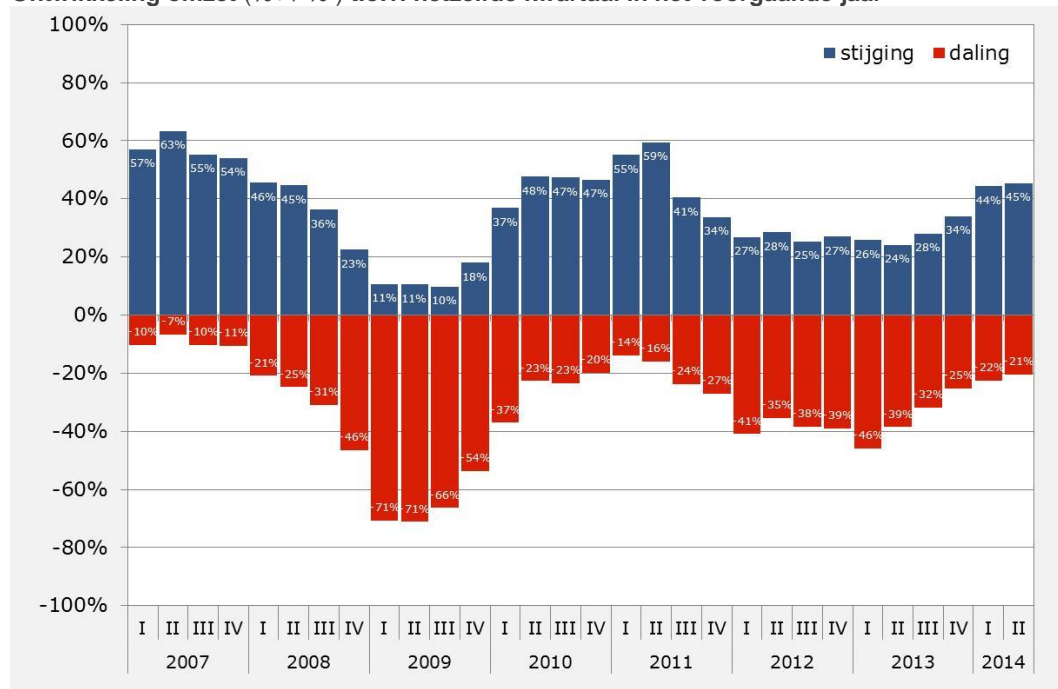
Het omzetniveau stijgt mee met de toename van bedrijvigheid. De stemmingsindicator stijgt van 6,7 naar 6,9. Het hoogste omzetniveau zien we bij grote bedrijven met een omzetindicator van 8,0. Daarna volgen middelgrote bedrijven met een indicator van 6,8, kleine bedrijven met een indicator van 6,2 en eenmansbedrijven (zzp) met een indicator van 6,1. Op basis van een rekenkundig gemiddelde bedraagt de totale omzetstijging binnen de sector 3,9%, het beste resultaat in drie jaar. Grote bedrijven noteren een omzetstijging van gemiddeld 5,6%, middelgrote bedrijven 4,0%, kleine bedrijven 2,1% en zzp-ers 3,4%.

#### Gemiddelde omzetstijging of -daling t.o.v. hetzelfde kwartaal in het voorgaande jaar

		zzp	klein	middel	groot	bin.	int.	log.	totaal
2012	I	-10,3%	-6,5%	-3,9%	-2,2%	-6,4%	-2,2%	-7,7%	-3,7%
	II	-3,3%	-2,9%	-0,9%	-0,3%	-3,1%	0,0%	-1,8%	-1,8%
	III	-2,7%	-4,2%	-3,2%	0,6%	-5,1%	-1,5%	-6,4%	-3,0%
	IV	-9,0%	-7,9%	-1,0%	-1,2%	-4,9%	-2,9%	-0,1%	-3,7%
2013	I	-4,4%	-5,3%	-4,0%	-0,8%	-5,8%	-2,8%	0,6%	-4,2%
	II	-5,3%	-4,1%	-2,1%	-1,3%	-3,5%	-1,8%	-5,2%	-2,9%
	III	-1,8%	-2,1%	-1,0%	1,1%	-1,6%	0,2%	-1,9%	-1,2%
	IV	-2,2%	-0,3%	0,9%	3,8%	0,2%	0,2%	2,8%	0,9%
2014	I	-0,5%	-0,6%	3,1%	3,5%	2,2%	0,8%	3,7%	1,7%
	II	3,4%	2,1%	4,0%	5,6%	1,9%	5,3%	2,9%	3,9%

Omzetpercentage is indicatief en betreft een rekenkundig gemiddelde, gebaseerd op opgaven van respondenten

#### Ontwikkeling omzet (%+ / %-) t.o.v. hetzelfde kwartaal in het voorgaande jaar



#### Stemmingsindicator winst

		zzp	klein	middel	groot	bin.	int.	log.	totaal
2013	II	4,0	4,3	3,9	4,5	3,8	4,7	4,6	4,2
2014	I	4,1	4,6	6,4	7,2	5,7	5,6	6,1	5,8
2014	II	5,7	5,5	6,1	7,2	5,8	6,0	5,8	6,1

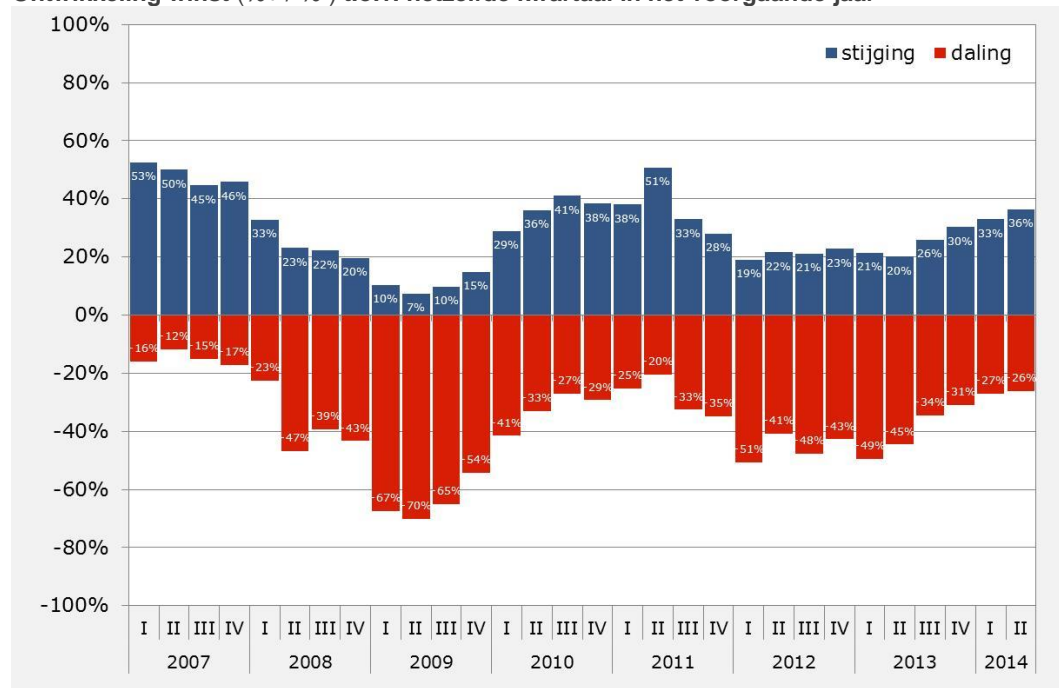
kwartaal t.o.v. hetzelfde kwartaal in het voorgaande jaar

#### Winst blijft achter

Terwijl 46% van alle bedrijven in het 2<sup>e</sup> kwartaal meer bedrijvigheid meldt en 45% meer omzet, meldt 36% een hogere winst ten opzichte van het 2<sup>e</sup> kwartaal van vorig jaar. Een kleinere groep (26%) zegt dat de winst in het 2<sup>e</sup> kwartaal lager uitvalt dan in dezelfde periode van het jaar daarvoor. De stemmingsindicator voor het winstniveau stijgt van 5,8 naar 6,1.

Het winstniveau laat niet zien of er daadwerkelijk winst of verlies is gemaakt. Op de vraag hoe het 2<sup>e</sup> kwartaal financieel is afgesloten, antwoordt 69% met 'winst', 20% zegt 'quite' te spelen en 11% sluit het 2<sup>e</sup> kwartaal af met 'verlies'.

#### Ontwikkeling winst (%+ / %-) t.o.v. hetzelfde kwartaal in het voorgaande jaar



#### Ontwikkeling financiële kwartaalafsluiting

	2012			2013			2014		
	II	III	IV	I	II	III	IV	I	II
<b>Winst</b>	55%	48%	53%	40%	53%	53%	55%	50%	69%
<b>Quite</b>	29%	32%	27%	27%	30%	27%	27%	33%	20%
<b>Verlies</b>	15%	20%	20%	32%	18%	20%	18%	18%	11%

#### Ontwikkeling financiële positie van het bedrijf (ondernemersoordeel)

	2012			2013			2014		
	II	III	IV	I	II	III	IV	I	II
<b>Zeer sterk</b> (ruim voldoende cashflow, ruim voldoende eigen vermogen)	10,7%	6,8%	6,9%	6,5%	4,2%	8,8%	7,4%	7,6%	10,4%
<b>Sterk</b> (voldoende cashflow, voldoende eigen vermogen)	37,0%	40,0%	39,8%	36,1%	38,9%	34,9%	37,7%	39,1%	42,1%
<b>Noch sterk, noch zwak</b>	39,9%	36,1%	39,8%	42,8%	43,7%	38,5%	40,7%	41,9%	35,3%
<b>Zwak</b> (onvoldoende cashflow, onvoldoende eigen vermogen)	9,2%	14,6%	9,5%	12,1%	11,0%	14,4%	11,6%	9,5%	9,1%
<b>Zeer zwak</b> (bijna of geen cashflow, bijna of geen eigen vermogen)	3,1%	2,5%	4,0%	2,6%	2,2%	3,4%	2,5%	1,9%	3,0%
<b>Indicator:</b>	<b>7,9</b>	<b>7,4</b>	<b>7,5</b>	<b>7,2</b>	<b>7,3</b>	<b>7,2</b>	<b>7,5</b>	<b>7,8</b>	<b>8,1</b>

#### Meer bedrijven aangesterkt

In het 2<sup>e</sup> kwartaal is het aantal bedrijven dat financieel is aangesterkt gegroeid. Niet eerder in 6 jaar tijd zijn er met een aandeel van 53% zo veel ondernemers die spreken over een (zeer) sterke financiële positie van hun bedrijf. Daarnaast zegt 35% dat de financiële positie van het bedrijf 'noch sterk, noch zwak' is en 12% spreekt over een (zeer) zwakke positie. De stemmingsindicator met betrekking tot de financiële positie van het bedrijf stijgt van 7,8 naar 8,1.

De financiële positie van grote bedrijven is met een indicator van 9,5 het sterkste, gevolgd door de positie van middelgrote bedrijven met een indicator van 7,3, kleine bedrijven met 7,9 en zzp-ers met een indicator van 8,0.

Per soort vervoer of soort bedrijf is de financiële positie van bedrijven in het melkvervoer, het internationale distributie/groepagevervoer, het vervoer van levende dieren maar ook van expeditiebedrijven, allen met een indicator van 10,0, het sterkste.

### Stemmingsindicator prijzen

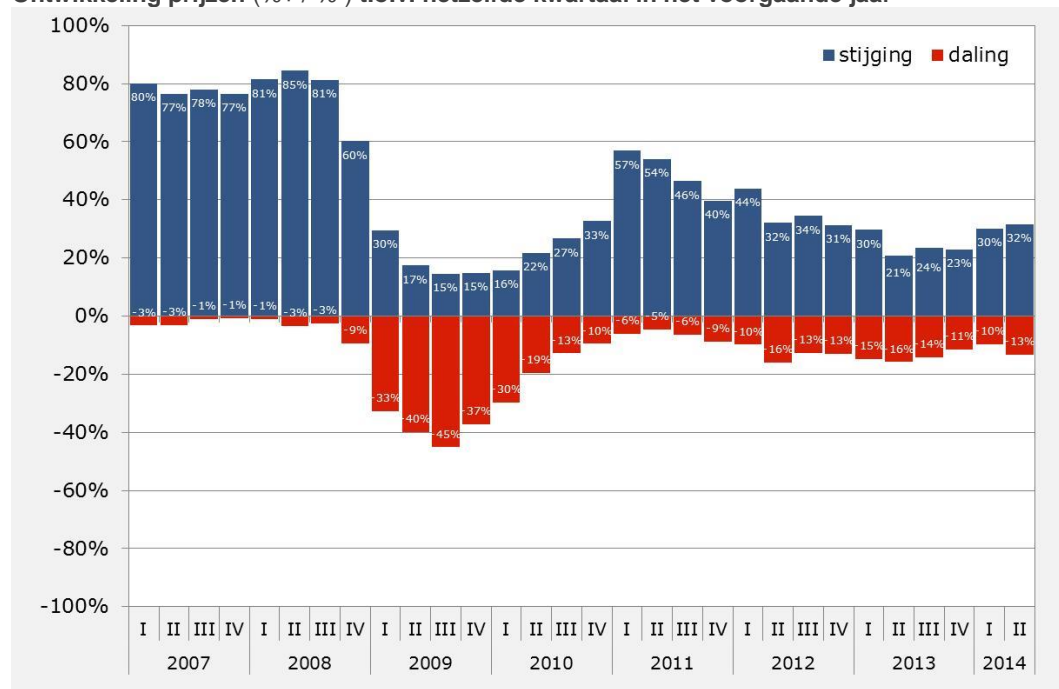
		zzp	klein	middel	groot	bin.	int.	log.	totaal
2013	II	5,6	5,8	5,8	5,8	5,8	5,3	5,9	5,8
2014	I	6,1	6,1	6,9	6,9	6,5	6,6	6,9	6,6
2014	II	6,1	6,1	7,0	6,2	6,4	6,3	6,3	6,5

kwartaal t.o.v. hetzelfde kwartaal in het voorgaande jaar

### Prijsniveau nog steeds laag

Het prijsniveau is ook in het 2<sup>e</sup> kwartaal laag. Van alle ondernemers meldt 32% hogere, 55% gelijke, en 13% lagere prijzen ten opzichte van het 2<sup>e</sup> kwartaal 2013. De stemmingsindicator voor het prijsniveau daalt van 6,6 naar 6,5.

### Ontwikkeling prijzen (%+ / %-) t.o.v. hetzelfde kwartaal in het voorgaande jaar



### Beoordeling ondernemers afgesloten kwartaal

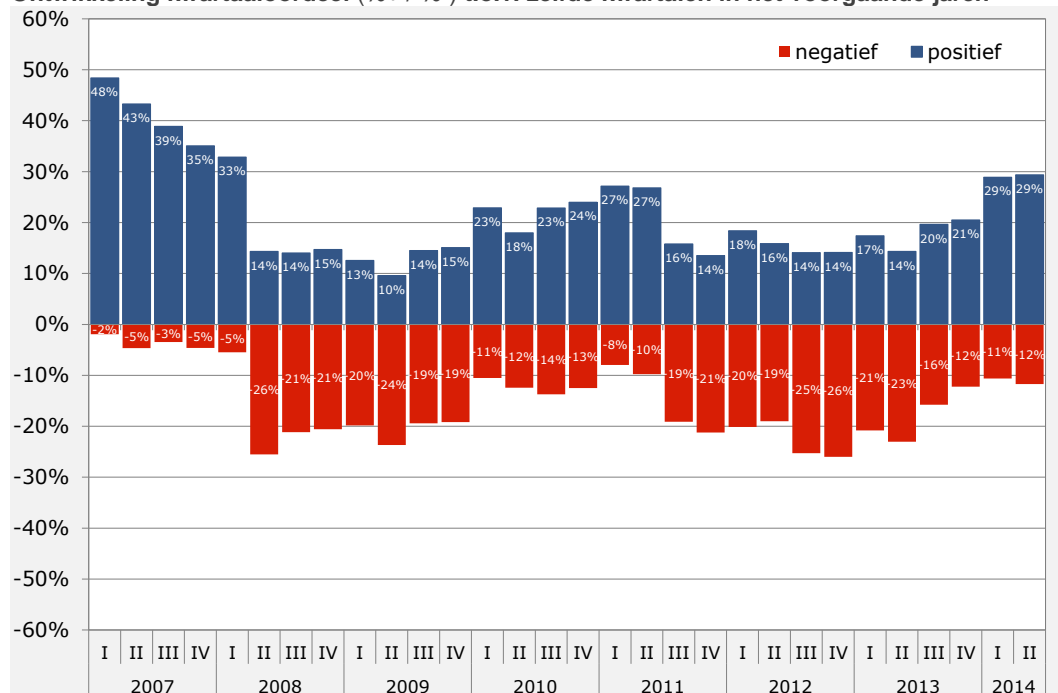
	2012			2013			2014		
	II	III	IV	I	II	III	IV	I	II
Zeer goed kwartaal	2,4%	1,3%	2,6%	2,7%	1,1%	2,2%	4,3%	3,9%	4,8%
Goed kwartaal	23,4%	18,2%	21,7%	14,6%	19,7%	21,7%	25,0%	27,1%	33,7%
Normaal kwartaal	43,3%	41,5%	37,2%	32,4%	38,1%	41,0%	44,5%	43,9%	40,0%
Slecht kwartaal	29,0%	35,2%	34,6%	42,6%	39,0%	33,1%	24,5%	23,3%	20,1%
Zeer slecht kwartaal	2,0%	3,8%	3,9%	7,7%	2,1%	2,1%	1,6%	1,8%	1,5%
Indicator:	5,2	4,3	4,7	3,4	4,3	4,9	5,8	5,9	6,6

### Oordeel wordt milder

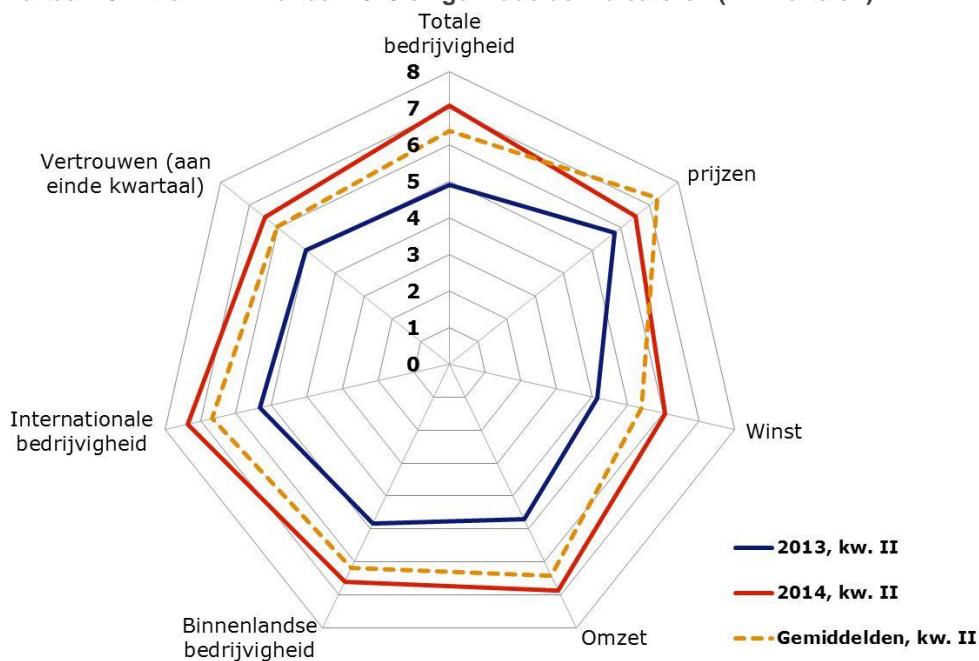
Het ondernemers kwartaaloordeel wordt vanaf het eerste kwartaal 2013 gestaag milder. Het aantal ondernemers dat na een kwartaal spreekt over een (zeer) goed kwartaal groeit, terwijl het aantal dat spreekt over een (zeer) slecht kwartaal krimpt. Over het 2<sup>e</sup> kwartaal 2014 zijn ondernemers in drie jaar tijd het meest positief. Op basis hiervan zou je kunnen zeggen dat het 2<sup>e</sup> kwartaal 2014 het 'beste' kwartaal in drie jaar tijd is. De stemmingsindicator met betrekking tot het kwartaaloordeel stijgt van 5,9 naar 6,6. Ondernemers bij grote bedrijven oordelen met een indicator van 7,0 het meest positief over het 2<sup>e</sup> kwartaal, gevolgd door zzp-ers (6,9), ondernemers bij kleine bedrijven (6,6) en ondernemers bij middelgrote bedrijven (6,5).

Per soort vervoer of bedrijf zijn ondernemers in het sierteeltvervoer (10,0), in het vervoer van melk (8,6) en in het geconditioneerde vervoer (8,6) nog het meeste te spreken over het 2<sup>e</sup> kwartaal 2014. Ondernemers in het internationale stukgoederenvervoer (5,5), koeriers (5,5) en ondernemers in het kiepautovervoer (4,0) zijn dit keer het minste te spreken over het 2<sup>e</sup> kwartaal.

#### Ontwikkeling kwartaaloordeel (%+ / %-) t.o.v. zelfde kwartalen in het voorgaande jaren



#### 2<sup>e</sup> kwartaal 2014 t.o.v. 2<sup>e</sup> kwartaal 2013 en gemiddelde indicatoren (2<sup>e</sup> kwartalen)



#### Bovengemiddeld

Dat het ondernemersoordeel over het 2<sup>e</sup> kwartaal in relatie tot voorgaande kwartalen positief uitvalt, is niet vreemd. Behalve die van de prijzen vallen alle belangrijke stemmingsindicatoren hoger uit dan die van hetzelfde kwartaal in 2013 en de gemiddelde indicatoren van een 2<sup>e</sup> kwartaal. De stemmingsindicator voor de prijzen valt in het afgelopen 2<sup>e</sup> kwartaal wel hoger uit dan de prijsindicator in het 2<sup>e</sup> kwartaal 2013, maar niet boven de gemiddelde prijsindicator. De indicatoren voor bedrijvigheid, omzet, winst en het ondernemersvertrouwen vallen allen zowel ten opzichte van het zelfde kwartaal in 2013 als ten opzichte van de gemiddelde indicatoren hoger uit.



**Orderportefeuille voor komende periode**

Opdrachten:	zpz	Klein	Middel	Groot	Bin	Int	Log	Totaal
Zeer veel	2,4%	3,4%	3,3%	2,8%	1,6%	5,4%	5,7%	3,1%
Veel	40,5%	40,3%	36,1%	56,6%	36,9%	48,6%	30,2%	41,7%
Niet veel, niet weinig	50,0%	42,9%	49,4%	37,7%	47,5%	37,8%	49,1%	44,4%
Weinig	7,1%	10,9%	8,9%	1,9%	10,7%	6,8%	13,2%	8,5%
Zeer weinig	0,0%	2,5%	2,2%	0,9%	3,3%	1,4%	1,9%	2,2%
Indicator:	<b>7,6</b>	<b>7,2</b>	<b>7,1</b>	<b>8,7</b>	<b>6,8</b>	<b>8,3</b>	<b>6,8</b>	<b>7,4</b>

**Aantal orders niet toereikend**

De orderportefeuille of het aantal is voor de komende periode nog niet toereikend om de beschikbare capaciteit volledig te benutten. Van alle ondernemers zegt 45% over (zeer) veel orders te beschikken, 44% beschikt over niet veel, maar ook niet over weinig orders, en 11% zegt over (zeer) weinig orders te beschikken. Relatief beschikken grote bedrijven met een indicator van 8,7 over de meeste orders, gevolgd door zpz-ers (7,6), kleine bedrijven (7,2) en middelgrote bedrijven (7,1).

**Ondernemersvertrouwen**

	2012		2013			2014			
	II	III	IV	I	II	III	IV	I	II
Veel vertrouwen / Positief	15,9%	14,1%	14,1%	17,4%	14,3%	19,6%	20,5%	28,9%	29,4%
Afwachtend / Neutraal	65,1%	60,6%	59,9%	61,8%	62,6%	64,6%	67,3%	60,5%	58,9%
Weinig vertrouwen / Negatief	19,0%	25,3%	26,0%	20,8%	23,0%	15,8%	12,2%	10,6%	11,7%
Indicator:	<b>5,3</b>	<b>4,9</b>	<b>4,8</b>	<b>5,3</b>	<b>5,0</b>	<b>5,7</b>	<b>6,0</b>	<b>6,5</b>	<b>6,5</b>

**Vertrouwen gelijk**

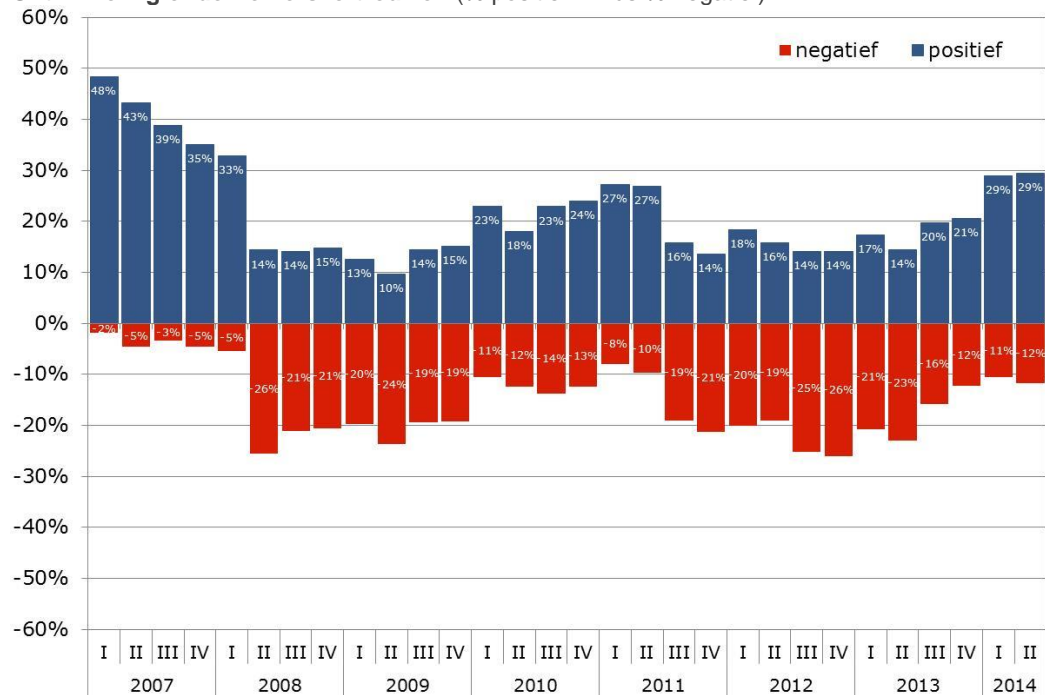
Het ondernemersvertrouwen binnen de sector transport en logistiek is ten opzichte van het voorgaande kwartaal in het 2<sup>e</sup> kwartaal gelijk gebleven. De stemmingsindicator voor het vertrouwen blijft met 6,5 gelijk aan die van het vorige kwartaal. Hoewel het niveau van vertrouwen niet is gewijzigd, staat de indicator voor de tweede maal achtereen op het hoogste niveau in 3 jaar. Van alle ondernemers is 29% positief, 59% is neutraal en 12% is negatief. Sinds de eerste meting in 2000 vormt de groep 'neutrale' ondernemers elk kwartaal weer de grootste groep.

**Ontwikkeling stemmingsindicator ondernemersvertrouwen per soort vervoer of activiteit**

Een hoge indicator (max. 10) duidt op een groot vertrouwen	2013				2014			+/-
	I	II	III	IV	I	II		
Afvalstoffen	5,5	3,7	4,9	4,3	6,0	6,1	+	
Agrarisch	5,7	5,5	5,0	5,9	6,5	6,1	-	
Bouwmaterialen	4,1	4,1	4,8	5,0	6,0	5,5	-	
Containers	5,3	4,2	4,8	5,2	5,3	6,1	+	
Dieren	6,6	7,3	7,0	8,3	6,9	8,3	+	
Distributie/groepage int.	4,8	5,8	7,3	6,4	5,5	7,8	+	
Distributie/groepage nat.	6,3	5,5	6,1	5,5	5,9	5,9	-	
Exceptioneel	4,3	5,9	7,5	-	7,8	7,5	-	
Geconditioneerd	6,6	5,0	5,6	6,6	6,9	6,5	-	
Kiepauto's	5,3	5,0	4,9	5,0	6,4	4,8	-	
Koeriers	4,5	5,2	6,9	6,1	6,3	5,5	-	
Melk	7,5	6,8	6,5	7,3	7,2	7,9	+	
Siereteelt	6,2	4,9	4,6	5,9	7,8	6,3	-	
Stukgoed int.	4,1	4,3	5,5	6,4	5,3	5,8	+	
Stukgoed nat.	4,0	5,0	6,0	6,5	5,5	5,8	+	
Tank/Silo	5,5	5,5	7,3	7,6	6,8	7,4	+	
Verhuizen	4,2	4,8	6,0	6,2	6,0	7,7	-	
Expeditie	-	-	-	-	8,8	7,9	-	
Totaal	5,3	5,0	5,6	6,0	6,5	6,5	-	

Ondernemers in het vervoer van levende dieren (8,3), bij expeditiebedrijven (7,9) en in het melkvervoer (7,9) zijn dit maal het meest positief. Ondernemers in het bouwmateriaalvervoer (5,5), koeriers (5,5) en in het kiepautovervoer (4,8) zijn het meest negatief.

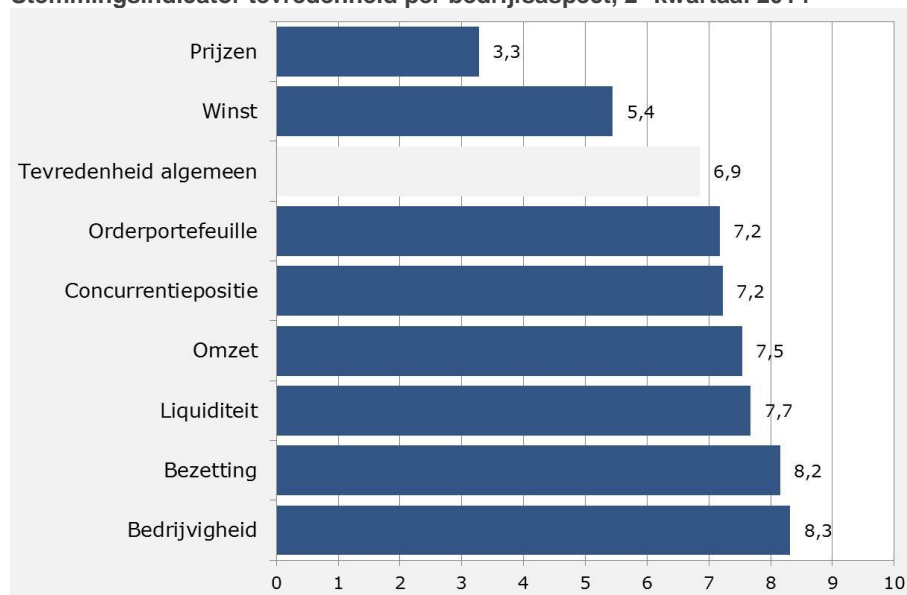
### Ontwikkeling ondernemersvertrouwen (% positief minus % negatief)



### Ontwikkeling indicator ondernemers tevredenheid (indicator) m.b.t. diverse bedrijfsaspecten

	2012				2013				2014			
	I	II	III	IV	I	II	III	IV	I	II		
Bedrijvigheid	6,7	6,8	6,3	5,8	5,4	6,4	6,8	7,2	7,4	8,3		
Omzet	5,5	6,1	5,5	5,3	5,0	5,5	6,1	6,5	6,8	7,5		
Winst	3,3	4,1	3,4	3,1	3,3	3,5	4,1	4,3	4,8	5,4		
Prijzen	2,5	2,8	2,1	2,7	2,7	2,4	2,5	2,6	2,8	3,3		
Orderportefeuille	6,4	5,9	5,7	5,3	5,5	5,6	6,0	6,7	7,1	7,2		
Bezetting	7,8	7,6	7,0	6,8	6,6	7,0	7,5	7,6	8,0	8,2		
Liquiditeit	6,8	6,8	6,6	6,8	6,5	6,6	6,8	7,3	7,5	7,7		
Concurrentiepositie	7,0	7,1	6,3	6,9	6,7	6,6	7,0	7,3	7,3	7,2		
Tevredenheid algemeen	<b>5,6</b>	<b>5,8</b>	<b>5,2</b>	<b>5,2</b>	<b>5,1</b>	<b>5,3</b>	<b>5,7</b>	<b>6,0</b>	<b>6,2</b>	<b>6,9</b>		

### Stemmingsindicator tevredenheid per bedrijfsaspect, 2<sup>e</sup> kwartaal 2014



## Colofon

Het Conjunctuurbericht Beroepsgeode-  
renvervoer over de weg & Logistiek  
dienstverleners is een uitgave van  
Transport en Logistiek Nederland. De  
gegevens in dit Conjunctuurbericht zijn  
voor een groot deel gebaseerd op een  
kwalitatieve analyse van resultaten uit  
een enquête die elk kwartaal wordt  
afgenomen onder leden van Transport  
en Logistiek Nederland. De gegevens in  
deze uitgave hebben betrekking op de  
periode april t/m juni 2014.

Hoewel bij het samenstellen van dit  
Conjunctuurbericht de uiterste zorgvul-  
digheid is betracht, wordt aansprakelijk-  
heid voor eventuele onjuistheden door  
Transport en Logistiek Nederland niet  
aanvaard, noch aansprakelijkheid voor  
schade, van welke aard dan ook, die het  
directe of indirecte gevolg is van hande-  
lingen en/of beslissingen die (mede)  
gebaseerd zijn op de informatie in dit  
bericht.

## Uitgave

Transport en Logistiek Nederland  
Afdeling Collectieve Belangen, Research

Boris Pasternaklaan 22  
Postbus 3008  
2700 KS Zoetermeer  
Telefoon 088 4567111  
fax 088 4567200

## Onderzoek

Afdeling Research, Eric Doppert

## Samenstelling en redactie

Afdeling Research, Eric Doppert

## Nadere inlichtingen

Afdeling Voorlichting  
Wijnand van Zanten  
088-4567214 of  
06-51806347

© Bronvermelding is verplicht.

Verveelvoudiging voor eigen gebruik of  
intern gebruik is toegestaan.

## Meer tevreden

Ondernemers zijn in het 2<sup>e</sup> kwartaal gemiddeld meer tevreden dan in de 11 voorgaande kwartalen. Op de tevredenheid over de concurrentiepositie van het bedrijf na, is de tevredenheid over alle andere belangrijke bedrijfsaspecten gestegen. De stemmingsindicator met betrekking tot de onder-  
nemers tevredenheid stijgt van 6,2 naar 6,9. Bij de laatste meting zijn ondernemers het meest te spreken over de bedrijvigheid (8,3), gevolgd door de bezetting (8,2) en de liquiditeit van het bedrijf (7,7). Het minst te spreken zijn ze over de winst (5,4) en over de prijzen (3,3).

## Waarneming verbetering/verslechtering binnen transport en logistiek

	2012			2013			2014			
	II	III	IV	I	II	III	IV	I	II	III*
Sterke verbetering	0,2%	0,0%	0,2%	0,0%	0,0%	0,0%	0,2%	0,6%	1,5%	1,1%
Verbetering	11,1%	7,4%	5,4%	7,9%	9,4%	19,9%	27,3%	30,6%	38,2%	40,8%
Geen verandering	48,0%	38,1%	36,6%	41,6%	48,0%	55,4%	53,6%	51,8%	44,2%	44,6%
Verslechtering	38,6%	48,9%	53,7%	47,4%	40,7%	23,7%	17,7%	15,9%	15,7%	12,4%
Sterke verslechtering	2,2%	5,7%	4,1%	3,1%	1,9%	0,9%	1,1%	1,0%	0,4%	1,1%
Indicator:	<b>3,8</b>	<b>2,6</b>	<b>2,4</b>	<b>3,0</b>	<b>3,6</b>	<b>5,2</b>	<b>5,9</b>	<b>6,3</b>	<b>6,9</b>	<b>7,1</b>

\*verwachting ondernemers

## Meer zien verbetering

Steeds meer ondernemers zien een verbetering in de economische situatie van de sector transport en logistiek. Bijna 40% zegt een (sterke) verbetering waar te nemen, 44% zegt geen verandering te zien, en 16% zegt een (sterke) verslechtering waar te nemen. De stemmingsindicator stijgt van 6,3 naar 6,9. Voor de komende periode denkt 42% dat het de situatie zich positief ontwikkelt, 45% denkt dat er niets verandert en 13% verwacht een verslechtering.

Het meest positief over de te verwachte ontwikkelingen zijn ondernemers bij verhuisbedrijven (9,8), in het binnenlandse stukgoederenvervoer (9,6) en in het vervoer van melk (9,4). Het meest negatief zijn ondernemers in het agrarische vervoer (4,2), in het kiepautovervoer (5,0) en in het containervervoer (6,4)

## Ontwikkeling stemmingsindicator ondernemerswaarneming economische verandering per soort vervoer of activiteit

Een hoge indicator (max. 10) duidt op een positieve verandering	2013				2014			ver- wacht III	+/-
	I	II	III	IV	I	II	+/-		
Afvalstoffen	2,5	2,8	4,4	5,0	5,5	8,3	+	7,2	-
Agrarisch	3,6	4,4	4,9	4,4	5,7	4,9	-	4,2	-
Bouwmaterialen	2,1	3,7	4,2	5,5	6,0	7,7	+	8,2	+
Containers	4,2	3,2	4,9	5,8	4,8	7,0	+	6,4	-
Dieren	4,4	4,6	4,5	8,9	6,2	6,2	-	7,6	+
Distributie/groepage int.	2,8	3,9	6,3	7,2	5,8	7,9	+	8,4	+
Distributie/groepage nat.	2,4	4,3	4,8	4,6	6,4	7,5	+	8,5	+
Exceptioneel	2,1	3,3	6,2	-	6,7	7,7	+	8,8	+
Geconditioneerd	3,4	2,8	4,7	6,3	7,0	7,3	+	7,4	+
Kiepauto's	2,9	2,8	5,2	5,5	6,3	4,3	-	5,0	+
Koeriers	3,2	3,1	5,9	6,9	6,0	6,5	+	7,3	+
Melk	3,0	3,4	5,8	5,5	5,5	8,6	+	9,4	+
Sierteelt	1,4	3,3	3,7	4,7	7,1	6,8	-	6,8	-
Stukgoed int.	2,4	3,3	6,1	5,3	5,3	6,3	+	6,5	+
Stukgoed nat.	2,6	3,8	6,5	7,0	6,1	7,9	+	9,6	+
Tank/Silo	3,7	3,7	6,4	8,3	6,8	8,6	+	8,8	+
Verhuizen	2,7	4,3	5,2	8,2	7,7	9,3	-	9,8	-
Expeditie	-	-	-	-	8,3	8,3	-	8,9	+
Totaal	3,0	3,6	5,0	5,9	6,3	7,1	+	7,5	+

### Waarneming verbetering/verslechtering binnen transport en logistiek

