

Conjunctuur bericht

3^e kwartaal 2014 – Weinig schokkends

Beroepsgoederenvervoer over de weg & Logistiek dienstverleners

22^e jaargang, nr. 78
Zoetermeer, 12 november 2014

INHOUDSOPGAVE

Minder bedrijvigheid

Flinke stijging bij
expeditiebedrijven

Daling internationale
bedrijvigheid

Omzet daalt

Winstniveau valt hoger uit

Financiële positie
verbetert

Prijzen te laag

Een voldoende

Grote bedrijven dikste
orderportefeuille

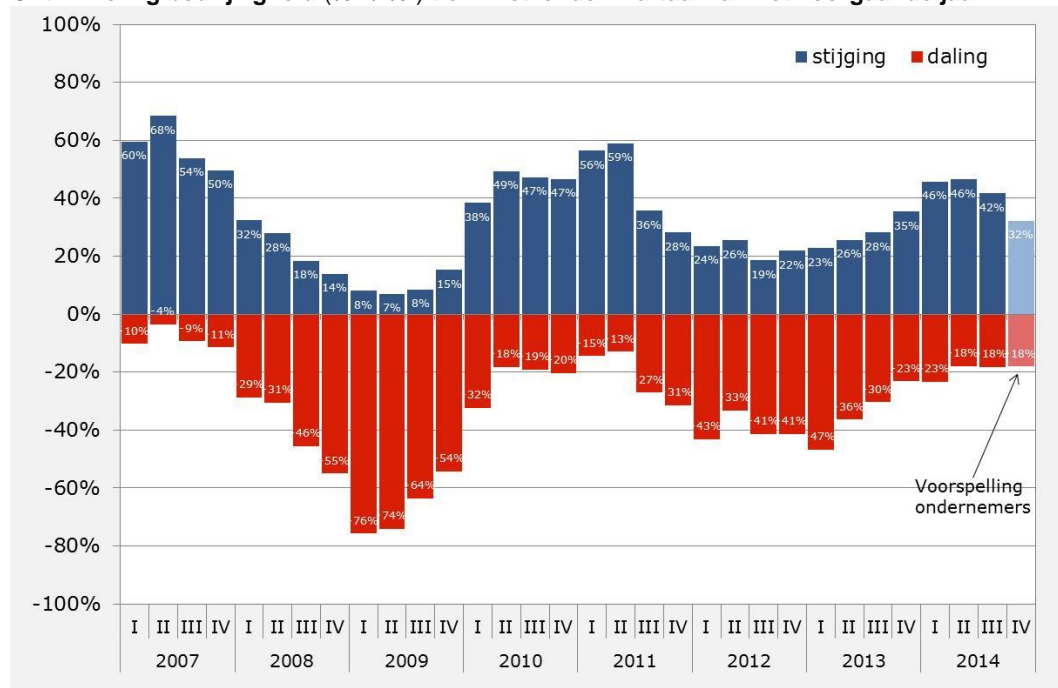
Vertrouwen onveranderd

Meer tevreden

Economisch klimaat
verbetert

Er zijn weinig schokkende uitkomsten te melden wat het derde kwartaal 2014 betreft. Minder bedrijvigheid vergeleken met het voorgaande kwartaal is logisch, omdat het derde kwartaal uit vakantie maanden bestaat waardoor de transportsector in veel gevallen minder te doen heeft. Vergeleken met het tweede kwartaal, maar ook met het zelfde kwartaal in 2013 zien we de bedrijvigheid en omzet iets teruglopen. Dit wil niet zeggen dat het derde kwartaal voor de transportsector een 'slecht' kwartaal was, integendeel. Op die van het prijsniveau na scoren alle stemmingsindicator bovengemiddeld.

Ontwikkeling bedrijvigheid (%+ / %-) t.o.v. hetzelfde kwartaal van het voorgaande jaar



Minder bedrijvigheid

Het 3^e kwartaal 2014 was door de bank genomen een minder bedrijvig kwartaal vergeleken met het voorgaande kwartaal en met hetzelfde kwartaal van vorig jaar. Dit kwam voor ondernemers niet als verrassing, aangezien ze dit aan het begin van het 3^e kwartaal zelf voorspelden. Kleinere bedrijven ervoeren wel meer bedrijvigheid in het 3^e kwartaal. Zo stijgt de stemmingsindicator voor het niveau van bedrijvigheid bij zzp-ers van 6,0 in het 2^e, naar 6,8 in het 3^e kwartaal en bij kleine bedrijven (tot 4 vrachtauto's) stijgt deze van 6,2 naar 6,4. Bij middelgrote bedrijven zien we een lichte daling van de indicator van 7,0 naar 6,9 en bij grote bedrijven daalt de indicator van 8,5 naar 8,3. Als we bedrijven met overwegend binnenlandse activiteiten onder de loep nemen, dan zien we een stijging van de stemmingsindicator van 6,6 naar 6,8. Bij bedrijven met overwegend internationale activiteiten daalt de indicator van 7,4 naar 6,6. De gekrompen bedrijvigheid bij bedrijven met overwegend internationale activiteiten strookt niet met het volume van de export van goederen die in juli 4% groter was en in augustus 1,2% ten opzichte van dezelfde maanden in 2013.

Stemmingsindicator bedrijvigheid

		zzp	klein	middel	groot	bin.	int.	log.	totaal
2013	III	5,3	5,1	5,4	6,5	5,3	5,6	5,1	5,4
2014	II	6,0	6,2	7,0	8,5	6,6	7,4	6,9	7,1
2014*	III	6,8	6,3	6,5	7,5	6,2	7,1	6,6	6,6
2014	III	6,8	6,4	6,9	8,3	6,8	6,6	7,9	6,8
2014*	IV	6,1	6,0	6,1	8,5	6,0	6,6	6,8	6,3

*voorspelling ondernemers

kwartaal t.o.v. hetzelfde kwartaal in het voorgaande jaar

Ontwikkeling stemmingsindicator bedrijvigheid per soort vervoer of activiteit (jaarbasis)

Een hoge indicator (max. 10) duidt op een hoge bedrijvigheid	2013				2014				verwacht
	I	II	III	IV	I	II	III	+/-	
Afvalstoffen	3,0	3,4	4,7	6,9	5,7	6,9	5,5	-	4,3
Agrarisch	5,7	4,6	4,7	5,9	5,8	5,8	6,3	+	5,3
Bouwmaterialen	2,5	5,0	4,4	5,5	8,2	6,8	6,3	-	5,8
Containers	5,0	5,1	5,8	4,5	5,5	7,4	6,5	-	6,5
Dieren	3,3	5,5	4,0	8,3	4,1	7,6	9,2	+	6,4
Distributie/groepage int.	2,4	4,7	6,1	6,9	6,5	7,9	6,3	-	6,6
Distributie/groepage nat.	4,0	5,4	6,8	5,9	6,8	6,5	7,9	+	7,7
Exceptioneel	3,4	4,8	6,2	-	6,4	6,6	7,2	+	7,2
Geconditioneerd	5,5	5,2	4,8	6,4	7,3	8,7	7,1	-	6,5
Kiepauto's	4,1	4,3	4,7	6,5	6,6	5,8	5,0	-	4,3
Koeriers	4,8	5,0	6,5	6,6	5,3	6,3	7,3	+	8,0
Melk	6,5	6,8	6,8	6,4	6,6	7,9	6,5	-	5,5
Sierteelt	3,4	6,6	5,2	5,5	9,1	7,2	7,3	+	7,8
Stukgoed int.	3,9	4,7	6,3	6,8	6,7	7,5	7,0	-	5,1
Stukgoed nat.	3,3	3,8	5,5	6,4	7,0	8,6	9,4	+	8,4
Tank/Silo	6,5	5,9	6,4	6,5	6,5	7,9	5,2	-	4,9
Verhuizen	2,7	3,9	5,0	6,7	5,8	7,3	8,7		
Expeditie*	-	-	-	-	9,4	7,2	10,0	+	10,0
Totaal	4,2	4,9	5,2	6,2	6,7	7,1	6,8	-	6,3

*Gegevens beschikbaar vanaf 1^e kwartaal 2014**Flinke stijging bij expeditiebedrijven**

Als we de kwartaalontwikkeling van bedrijvigheid per hoofdactiviteit van bedrijven bekijken, dan zien we grote verschillen. Zo zien we een behoorlijke stijging van bedrijvigheid bij expeditiebedrijven. De stemmingsindicator stijgt bij expeditiebedrijven van 7,2 in het 2^e, naar 10 in het 3^e kwartaal. De grootste afname van bedrijvigheid in deze periode zien wij bij bedrijven in het tank-/silovervoer. De indicator voor bedrijvigheid daalt bij deze bedrijven van 7,9 naar 5,2.

Stemmingsindicator internationale bedrijvigheid per landenrelatie (kwartaalbasis)

	2012				2013				2014			
	I	II	III	IV	I	II	III	IV	I	II	III	
Duitsland	5,5	6,3	5,6	5,2	5,5	6,2	6,1	6,3	6,3	7,1	5,8	
België	5,1	5,8	4,8	5,3	4,9	5,6	5,7	6,0	5,9	7,1	5,7	
Frankrijk	5,4	5,2	4,8	4,3	5,0	5,6	5,4	5,1	6,3	6,3	5,2	
Italië	4,4	5,0	4,8	4,0	4,6	5,5	6,1	5,5	6,5	6,6	6,3	
Verenigd Koninkrijk	5,7	6,2	4,5	5,5	5,5	7,0	5,7	5,5	6,7	6,5	5,5	
Zweden	6,2	6,7	5,7	5,7	5,8	6,3	7,2	5,9	7,4	6,6	4,2	
Spanje	4,5	3,6	3,5	4,1	4,8	7,1	6,2	5,5	5,8	7,1	2,6	
Denemarken	4,3	5,5	4,9	4,8	3,9	6,3	6,4	6,1	6,5	6,7	6,1	
Oostenrijk	5,1	6,6	4,6	4,5	4,3	4,1	5,9	5,1	6,5	5,7	4,3	
Polen	5,8	4,4	3,2	4,1	6,0	6,9	5,5	6,8	6,5	6,9	6,7	
Totaal	4,4	5,4	4,8	4,9	4,5	5,3	5,6	6,3	6,5	7,4	6,6	

Daling internationale bedrijvigheid

De bedrijvigheid in het internationale goederenvervoer zien we in relatie tot alle belangrijke landenrelaties dalen. De grootste daling van bedrijvigheid zien we in het vervoer op Spanje. De stemmingsindicator voor bedrijvigheid op Spanje daalt van 7,1 in het 2^e kwartaal naar 2,6 in het 3^e kwartaal.

Begripsomschrijving:

Categorie bedrijven:

Klein (<5 vrachtauto's)

Middelgroot (5-50 vrachtauto's)

Groot (>50 vrachtauto's)

Binnenlands (>75% omzet uit binnenlandse activiteiten)

Internationaal (> 75% omzet uit internationale activiteiten)

Logistiek (> 40% omzet uit logistieke diensten, naast transport)

ZZP-er (Zelfstandige (ondernemer) Zonder Personeel)

De **Stemmingsindicator** zoals in dit bericht bedoeld, stelt TLN samen uit het percentage positieve en negatieve respondenten ten opzichte van het totaal aantal respondenten, waarbij de uitkomst wordt gewogen.

Bedrijvigheid = Mate waarin personeel en materieel actief worden ingezet (hoog/laag) voor het uitvoeren van het aantal toegesloten/afgenomen opdrachten

Omzet = Totaal van alle opbrengsten, behaald uit uitgevoerde opdrachten in een bepaalde periode

Winst = Restant van alle opbrengsten minus alle kosten in een bepaalde periode

Prijzen = Prijs per eenheid (km, uur, m2, etc.) die afgesproken en gerekend wordt voor een uitgevoerde opdracht

Vertrouwen (ondernemersvertrouwen) = Mate waarin de ondernemer rekent op een bedrijfseconomisch goede/slechte komende periode

Kostprijs = Totaal van alle gemaakte kosten om een opdracht uit te kunnen voeren

Vacaturegraad = aantal vacatures ten opzichte van het aantal ingevulde arbeidsplaatsen, als percentage weergegeven

Kwartaalbasis = Kwartaal vergeleken met voorgaand kwartaal

Jaarbasis = Kwartaal vergeleken met hetzelfde kwartaal van voorgaand jaar

Afronding

In enkele tabellen valt de som van percentages hoger uit dan 100%. Dit heeft te maken met de automatische afronding in spreadsheets.

taal 2014. Meer dan 65% van bedrijven die op Spanje rijden gaf aan dat er minder bedrijvigheid was in het vervoer op Spanje.

Stemmingsindicator omzet

		zzp	klein	middel	groot	bin.	int.	log.	totaal
2013	III	5,2	5,0	5,3	6,3	5,3	5,3	5,5	5,3
2014	II	6,1	6,2	6,8	8,0	6,4	6,9	6,6	6,9
2014	III	6,7	6,3	7,0	8,0	6,6	6,9	8,6	6,7

kwartaal t.o.v. hetzelfde kwartaal in het voorgaande jaar

Omzet daalt

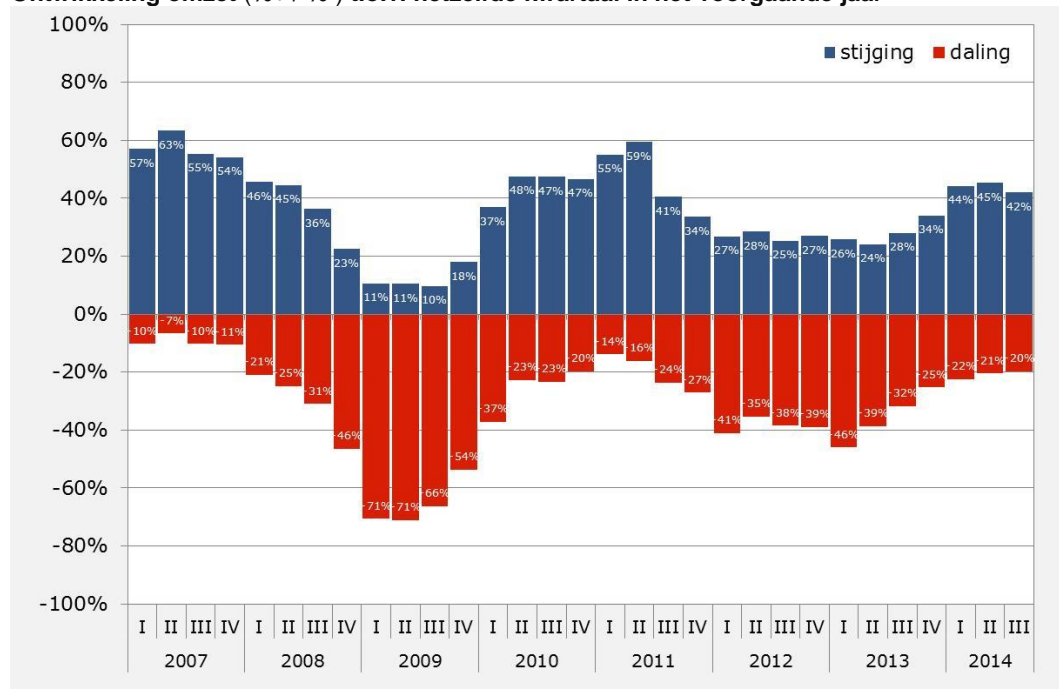
Terwijl in het 2^e kwartaal nog een gemiddelde omzetstijging van 3,9% werd gehaald, moeten we het in het 3^e kwartaal doen met een stijging van 1,7%. De stemmingsindicator voor het omzetniveau daalt van 6,9 in het 2^e kwartaal naar 6,7 in het 3^e kwartaal. Net als bij het niveau van bedrijvigheid zien we een grote stijging van de omzet bij zzp-ers. Gemiddeld werd binnen deze groep een omzetstijging gerealiseerd van 3,5%. De stemmingsindicator voor het omzetniveau van zzp-ers stijgt van 6,1 naar 6,7.

Gemiddelde omzetstijging of -daling t.o.v. hetzelfde kwartaal in het voorgaande jaar

		zzp	klein	middel	groot	bin.	int.	log.	totaal
2012	I	-10,3%	-6,5%	-3,9%	-2,2%	-6,4%	-2,2%	-7,7%	-3,7%
	II	-3,3%	-2,9%	-0,9%	-0,3%	-3,1%	0,0%	-1,8%	-1,8%
	III	-2,7%	-4,2%	-3,2%	0,6%	-5,1%	-1,5%	-6,4%	-3,0%
	IV	-9,0%	-7,9%	-1,0%	-1,2%	-4,9%	-2,9%	-0,1%	-3,7%
2013	I	-4,4%	-5,3%	-4,0%	-0,8%	-5,8%	-2,8%	0,6%	-4,2%
	II	-5,3%	-4,1%	-2,1%	-1,3%	-3,5%	-1,8%	-5,2%	-2,9%
	III	-1,8%	-2,1%	-1,0%	1,1%	-1,6%	0,2%	-1,9%	-1,2%
	IV	-2,2%	-0,3%	0,9%	3,8%	0,2%	0,2%	2,8%	0,9%
2014	I	-0,5%	-0,6%	3,1%	3,5%	2,2%	0,8%	3,7%	1,7%
	II	3,4%	2,1%	4,0%	5,6%	1,9%	5,3%	2,9%	3,9%
	III	3,5%	1,4%	2,3%	1,1%	1,2%	0,9%	8,3%	1,7%

Omzetpercentage is indicatief en betreft een rekenkundig gemiddelde, gebaseerd op opgaven van respondenten

Ontwikkeling omzet (%+ / %-) t.o.v. hetzelfde kwartaal in het voorgaande jaar



Winstniveau valt hoger uit

Vergeleken met het 2^e kwartaal valt het winstniveau in het 3^e kwartaal hoger uit. De stemmingsindicator stijgt van 6,1 naar 6,3. Bij 37% van alle bedrijven viel de winst hoger uit dan in hetzelfde kwartaal.

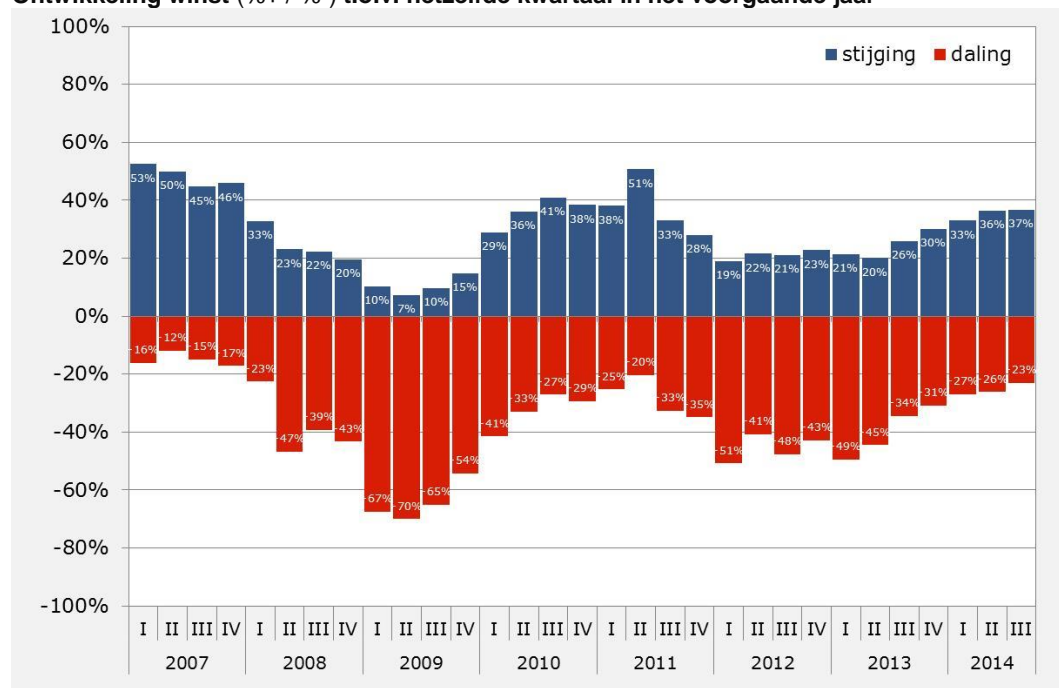
taal van vorig jaar. Bij 40% viel de winst gelijk uit en bij 23% viel deze lager uit. Dat betreft het niveau, maar op de vraag hoe het 3^e kwartaal financieel is afgesloten, antwoordt 65% met 'winst', 26% zegt quitte te spelen en 9% antwoordt met 'verlies'. Meer dan 60% van alle ondernemers is niet tevreden over de winst.

Stemmingsindicator winst

		zzp	klein	middel	groot	bin.	int.	log.	totaal
2013	III	4,8	4,6	5,1	7,0	4,9	5,3	5,6	5,0
2014	II	5,7	5,5	6,1	7,2	5,8	6,0	5,8	6,1
2014	III	6,5	6,0	6,4	6,8	6,3	6,2	6,5	6,3

kwartaal t.o.v. hetzelfde kwartaal in het voorgaande jaar

Ontwikkeling winst (%+ / %-) t.o.v. hetzelfde kwartaal in het voorgaande jaar



Ontwikkeling financiële kwartaalafsluiting

	2012			2013			2014			
	II	III	IV	I	II	III	IV	I	II	III
Winst	55%	48%	53%	40%	53%	53%	55%	50%	69%	65%
Quitte	29%	32%	27%	27%	30%	27%	27%	33%	20%	26%
Verlies	15%	20%	20%	32%	18%	20%	18%	18%	11%	9%

Financiële positie verbeterd

De financiële positie van bedrijven in de transportsector verbetert. Aan het einde van het 3^e kwartaal noemt 9% van alle ondernemers de financiële positie van zijn bedrijf 'zeer sterk', waarbij ruim voldoende cashflow en ruim voldoende eigen vermogen aanwezig is, 44% noemt de financiële positie van het bedrijf 'sterk', waarbij men beschikt over voldoende cashflow en eigen vermogen, 39% noemt de financiële positie van het bedrijf 'noch sterk, noch zwak', 8% noemt het 'zwak' waarbij er onvoldoende cashflow en eigen vermogen aanwezig is en 1% noemt de financiële positie van het bedrijf 'zeer zwak', waarbij bijna of geen cashflow of eigen vermogen aanwezig is. Met deze verdeling staat de stemmingsindicator met betrekking tot de financiële positie van het bedrijf op 8,4. Voor de 4^e maal achtereenvolgend stijgt deze indicator. Vanaf de eerste meting in het 1^e kwartaal 2009 heeft deze indicator met 8,4 niet eerder zo hoog gestaan.

Ontwikkeling financiële positie van het bedrijf (ondernemersoordeel)

	2012		2013			2014				
	III	IV	I	II	III	IV	I	II	III	
Zeer sterk (ruim voldoende cashflow, ruim voldoende eigen vermogen)	6,8%	6,9%	6,5%	4,2%	8,8%	7,4%	7,6%	10,4%	9,3%	
Sterk (voldoende cashflow, voldoende eigen vermogen)	40,0%	39,8%	36,1%	38,9%	34,9%	37,7%	39,1%	42,1%	43,9%	
Noch sterk, noch zwak	36,1%	39,8%	42,8%	43,7%	38,5%	40,7%	41,9%	35,3%	38,5%	
Zwak (onvoldoende cashflow, onvoldoende eigen vermogen)	14,6%	9,5%	12,1%	11,0%	14,4%	11,6%	9,5%	9,1%	7,6%	
Zeer zwak (bijna of geen cashflow, bijna of geen eigen vermogen)	2,5%	4,0%	2,6%	2,2%	3,4%	2,5%	1,9%	3,0%	0,7%	
indicator:	7,4	7,5	7,2	7,3	7,2	7,5	7,8	8,1	8,4	

Stemmingsindicator prijzen

		zzp	klein	middel	groot	bin.	int.	log.	totaal
2013	III	5,8	5,9	6,2	5,8	5,9	6,3	6,4	6,0
2014	II	6,1	6,1	7,0	6,2	6,4	6,3	6,3	6,5
2014	III	6,5	6,1	6,7	7,1	6,5	6,1	5,8	6,4

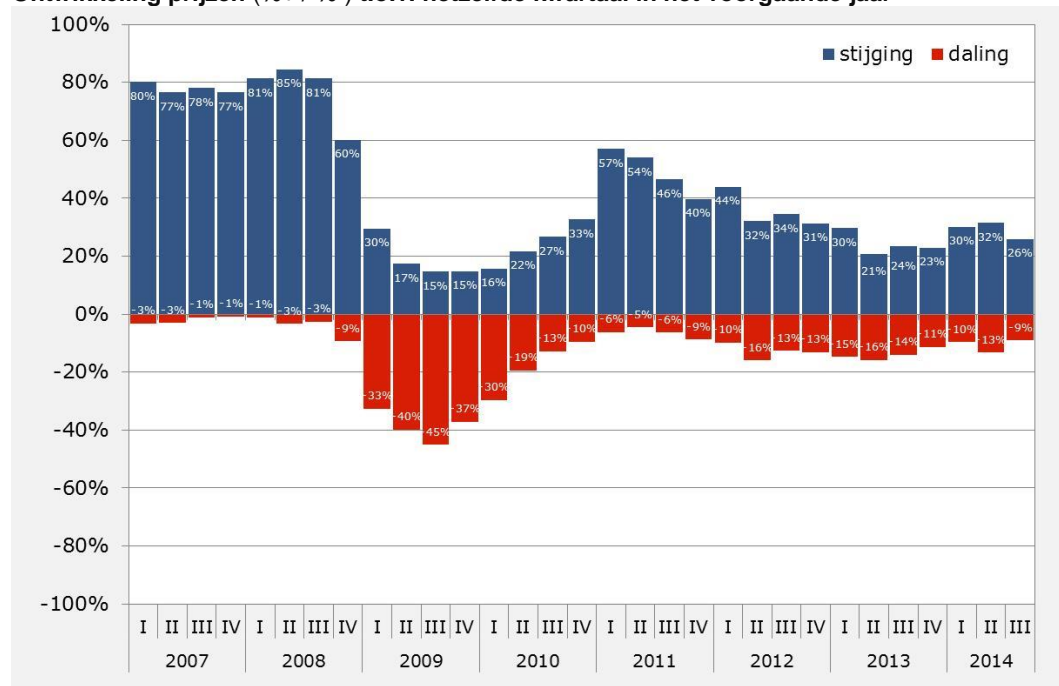
kwartaal t.o.v. hetzelfde kwartaal in het voorgaande jaar

Prijzen te laag

Ondernemers in de transportsector zijn van mening dat de prijzen te laag zijn. Driekwart van alle ondernemers geeft aan niet tevreden te zijn over de prijzen. Hier en daar worden prijzen inflatie gecorrigeerd, maar het houdt niet over. Van alle ondernemers meldt 26% in het derde kwartaal hogere prijzen, 65% meldt gelijke, en 9% meldt lagere prijzen.

Als we deze gemiddelde uitkomsten verdelen over vervoersegmenten of deelmarkten zien we grote verschillen. Zo tellen we in het stukgoederenvervoer, zowel nationaal als internationaal, de meeste ondernemers die hogere prijzen melden. In het nationale stukgoederenvervoer meldt 48% hogere prijzen en in het internationale stukgoederenvervoer 36%. Maar ook in het sierteeltvervoer maken veel ondernemers (42%) melding van hogere prijzen. In het distributievervoer zien we het tegenovergestelde. Een kwart van de ondernemers in het internationale distributievervoer meldt hogere prijzen en in het nationale distributievervoer 18%. In het kiepautovervoer tellen we met 13% het laagste aantal ondernemers dat melding maakt van hogere prijzen.

Ontwikkeling prijzen (%+ / %-) t.o.v. hetzelfde kwartaal in het voorgaande jaar



Een voldoende

Met een stemmingsindicator van 6,7 hebben ondernemers het 3^e kwartaal redelijk positief beoordeeld. In het licht van het oordeel over 12 voorafgaande kwartalen wordt het 3^e kwartaal 2014 bovengemiddeld positief beoordeeld. De stemmingsindicator met betrekking tot het kwartaaloordeel bereikt het hoogste punt in 3 jaar tijd. Met name oordelen zzp-ers positief over het 3^e kwartaal. De stemmingsindicator met betrekking tot het kwartaaloordeel van zzp-ers komt uit op 7,2.

Beoordeling ondernemers afgesloten kwartaal

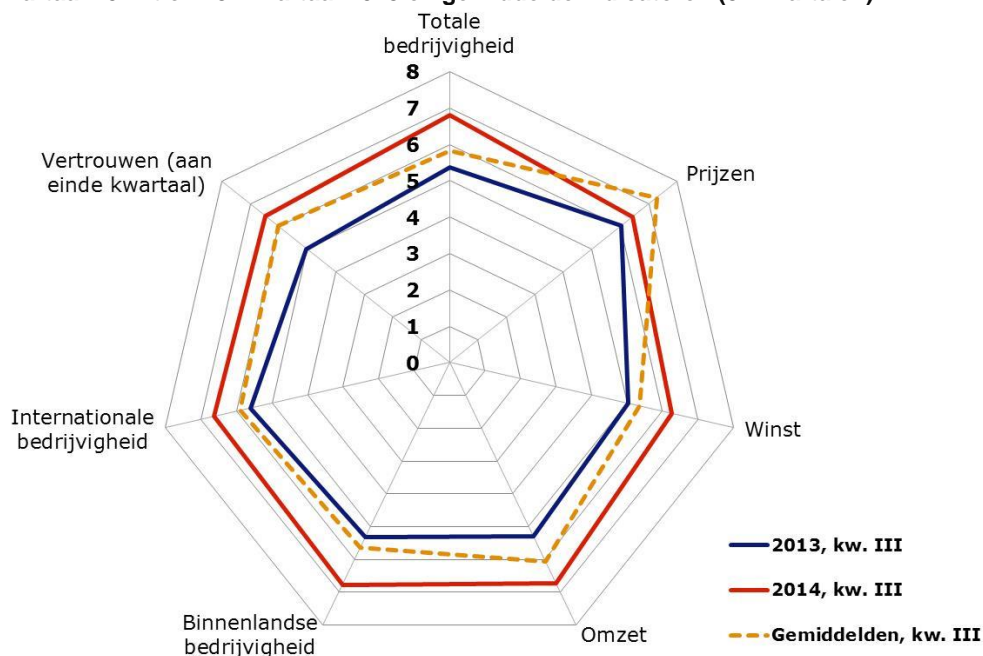
	2012		2013			2014			
	III	IV	I	II	III	IV	I	II	III
Zeer goed kwartaal	1,3%	2,6%	2,7%	1,1%	2,2%	4,3%	3,9%	4,8%	3,2%
Goed kwartaal	18,2%	21,7%	14,6%	19,7%	21,7%	25,0%	27,1%	33,7%	33,6%
Normaal kwartaal	41,5%	37,2%	32,4%	38,1%	41,0%	44,5%	43,9%	40,0%	46,6%
Slecht kwartaal	35,2%	34,6%	42,6%	39,0%	33,1%	24,5%	23,3%	20,1%	15,5%
Zeer slecht kwartaal	3,8%	3,9%	7,7%	2,1%	2,1%	1,6%	1,8%	1,5%	1,1%
Indicator:	4,3	4,7	3,4	4,3	4,9	5,8	5,9	6,6	6,7

Beoordeling ondernemers 3e kwartaal 2014

	zzp	Klein	Middel	Groot	Bin	Int	Log	Totaal
Zeer goed kwartaal	5,8%	3,7%	2,7%	2,9%	2,0%	2,7%	4,8%	3,2%
Goed kwartaal	29,0%	31,9%	34,8%	37,1%	32,3%	31,5%	23,8%	33,6%
Normaal kwartaal	55,1%	49,5%	46,0%	31,4%	49,6%	45,2%	61,9%	46,6%
Slecht kwartaal	10,1%	13,4%	15,5%	28,6%	15,4%	17,8%	9,5%	15,5%
Zeer slecht kwartaal	0,0%	1,4%	1,1%	0,0%	0,8%	2,7%	0,0%	1,1%
	7,2	6,8	6,7	6,3	6,6	6,3	6,8	6,7

Het 3^e kwartaal 2014 scoort met betrekking tot het niveau van bedrijvigheid, omzet en winst hoger dan het 3^e kwartaal 2013 en hoger dan de gemiddelde stemmingsindicatoren van 3^e kwartalen. Er is echter één belangrijke indicator die lager scoort dan het gemiddelde, en dat is de indicator van het prijsniveau.

3^e kwartaal 2014 t.o.v. 3^e kwartaal 2013 en gemiddelde indicatoren (3^e kwartalen)



Grote bedrijven dikste orderportefeuille

De orderportefeuille is bij 47% van alle bedrijven goed gevuld. Bij 11% is de orderportefeuille niet goed gevuld en bij 42% is de portefeuille niet goed, maar ook niet slecht gevuld. De stemmingsindicator stijgt van 7,4 naar 7,5. Als we kijken hoe het zit met het aantal orders, verdeeld over de verschillende categorieën, dan zien we dat de orderportefeuille bij grote bedrijven, met een indicator van 8,8 nog het best gevuld is. Daarna volgt de orderportefeuille bij middelgrote bedrijven, met een

indicator van 7,5. De orderportefeuille bij kleine bedrijven (7,2) en bij zzp-ers (6,9) is in relatie tot grotere bedrijven minder goed gevuld.

Orderportefeuille voor komende periode

Opdrachten:	zzp	Klein	Middel	Groot	Bin	Int	Log	Totaal
Zeer veel	1,6%	1,0%	3,3%	6,1%	3,0%	3,0%	0,0%	2,5%
Veel	41,0%	44,8%	41,7%	54,5%	41,4%	48,5%	27,8%	44,2%
Niet veel, niet weinig	42,6%	41,1%	45,0%	33,3%	42,2%	37,9%	50,0%	42,2%
Weinig	11,5%	9,9%	8,9%	6,1%	10,5%	10,6%	11,1%	9,1%
Zeer weinig	3,3%	3,1%	1,1%	0,0%	3,0%	0,0%	11,1%	2,0%
Indicator:	6,9	7,2	7,5	8,8	7,2	7,9	5,2	7,5

Ondernemersvertrouwen

	2012		2013			2014			
	III	IV	I	II	III	IV	I	II	III
Veel vertrouwen / Positief	14,1%	14,1%	17,4%	14,3%	19,6%	20,5%	28,9%	29,4%	28,7%
Afwachtend / Neutraal	60,6%	59,9%	61,8%	62,6%	64,6%	67,3%	60,5%	58,9%	60,0%
Weinig vertrouwen / Negatief	25,3%	26,0%	20,8%	23,0%	15,8%	12,2%	10,6%	11,7%	11,3%
Indicator:	4,9	4,8	5,3	5,0	5,7	6,0	6,5	6,5	6,5

Vertrouwen onveranderd

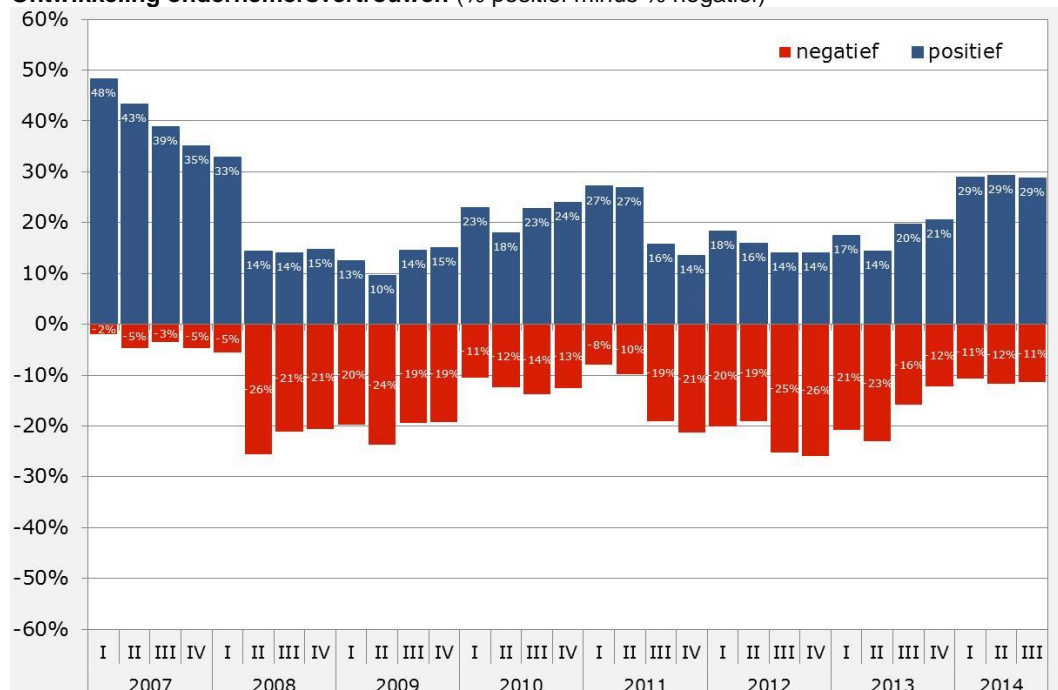
Het ondernemersvertrouwen staat met een indicator van 6,5, inclusief de laatste meting, al drie kwartalen op hetzelfde niveau. Als we kijken naar het vertrouwensniveau in de jaren tussen 2007 en 2014, dan kunnen we stellen dat ondernemers vanaf het 1^e kwartaal van dit jaar veel meer vertrouwen in de toekomst hebben dan in de afgelopen zes jaren. Dit neemt niet weg dat het aantal ondernemers dat positief is (29%) geen meerderheid vormt. De meerderheid (60%) is afwachtend/neutral en 11% heeft weinig vertrouwen in de toekomst.

Per deelmarkt of hoofdactiviteit zijn er wat het ondernemersvertrouwen betreft grote verschillen. Zo is het vertrouwen van ondernemers bij expeditiebedrijven, met een indicator van 8,3 een stuk groter dan van ondernemers bij kiepautobedrijven, met een indicator van 4,9.

Ontwikkeling stemmingsindicator ondernemersvertrouwen per soort vervoer of activiteit

	2013				2014				+/-
	I	II	III	IV	I	II	III		
<i>Een hoge indicator (max. 10) duidt op een groot vertrouwen</i>									
Afvalstoffen	5,5	3,7	4,9	4,3	6,0	6,1	5,9	-	
Agrarisch	5,7	5,5	5,0	5,9	6,5	6,1	6,3	+	
Bouwmaterialen	4,1	4,1	4,8	5,0	6,0	5,5	5,5	+	
Containers	5,3	4,2	4,8	5,2	5,3	6,1	5,3	-	
Dieren	6,6	7,3	7,0	8,3	6,9	8,3	6,6	-	
Distributie/groepage int.	4,8	5,8	7,3	6,4	5,5	7,8	7,4	-	
Distributie/groepage nat.	6,3	5,5	6,1	5,5	5,9	5,9	7,2	+	
Exceptioneel	4,3	5,9	7,5	-	7,8	7,5	7,7	+	
Geconditioneerd	6,6	5,0	5,6	6,6	6,9	6,5	6,3	-	
Kiepauto's	5,3	5,0	4,9	5,0	6,4	4,8	4,9	+	
Koeriers	4,5	5,2	6,9	6,1	6,3	5,5	6,8	+	
Melk	7,5	6,8	6,5	7,3	7,2	7,9	6,5	-	
Sierteelt	6,2	4,9	4,6	5,9	7,8	6,3	7,8	+	
Stukgoed int.	4,1	4,3	5,5	6,4	5,3	5,8	6,2	+	
Stukgoed nat.	4,0	5,0	6,0	6,5	5,5	5,8	8,1	+	
Tank/Silo	5,5	5,5	7,3	7,6	6,8	7,4	5,5	-	
Verhuizen	4,2	4,8	6,0	6,2	6,0	7,7	6,0	-	
Expeditie	-	-	-	-	8,8	7,9	8,3	+	
Totaal	5,3	5,0	5,6	6,0	6,5	6,5	6,5	+	

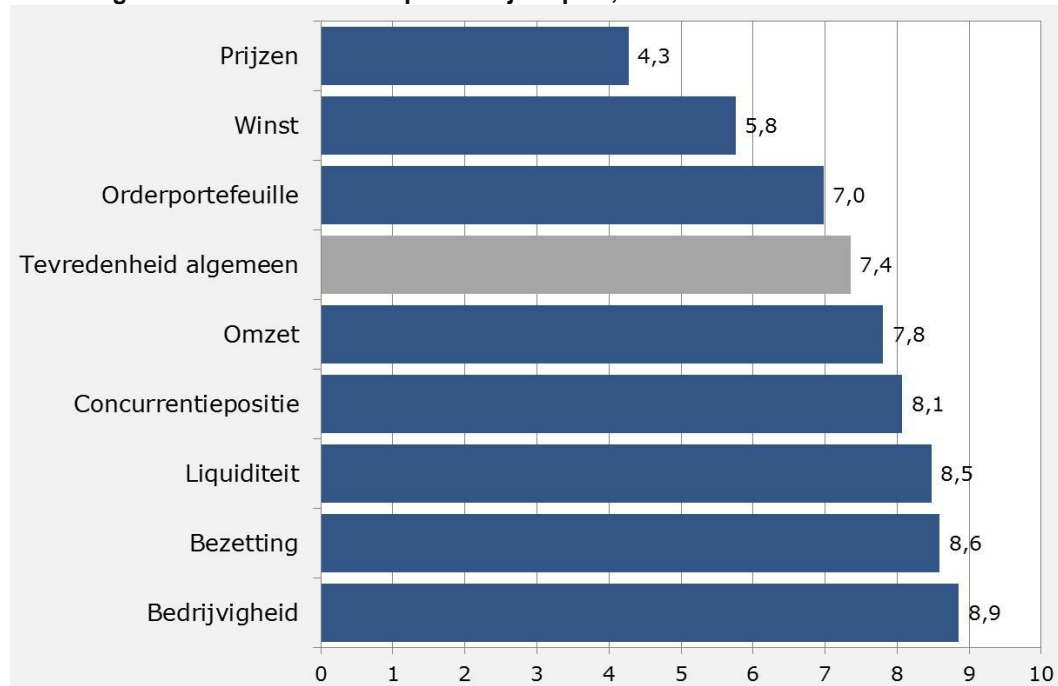
Ontwikkeling ondernemersvertrouwen (% positief minus % negatief)



Meer tevreden

In tegenstelling tot het ondernemersvertrouwen die al drie kwartalen achtereen nauwelijks beweegt, neemt de tevredenheid van ondernemers al zes kwartalen achtereen toe. Vooral over de toenevende bedrijvigheid zijn ondernemers goed te spreken. Ook over de bezetting, de liquiditeit en concurrentiepositie van het bedrijf zijn ondernemers positief. Maar over de prijzen en de winst zijn ondernemers ronduit ontevreden.

Stemmingsindicator tevredenheid per bedrijfsaspect, 2^e kwartaal 2014



Ontwikkeling indicator ondernemers tevredenheid (indicator) m.b.t. diverse bedrijfsaspecten

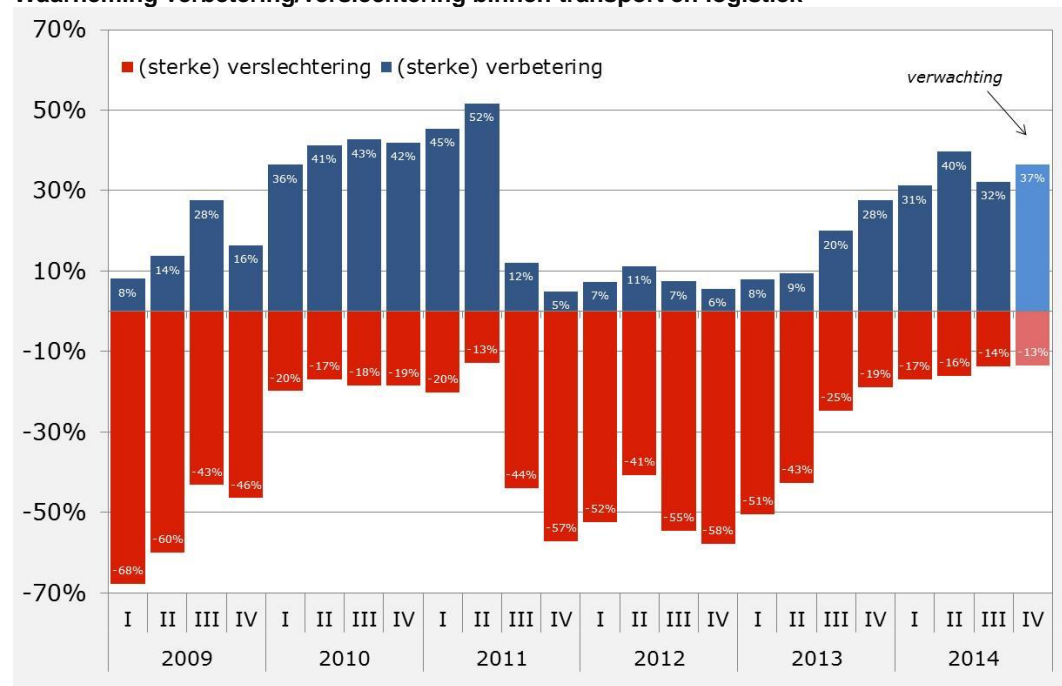
	2012			2013			2014			
	II	III	IV	I	II	III	IV	I	II	III
Bedrijvigheid	6,8	6,3	5,8	5,4	6,4	6,8	7,2	7,4	8,3	8,9
Omzet	6,1	5,5	5,3	5,0	5,5	6,1	6,5	6,8	7,5	7,8
Winst	4,1	3,4	3,1	3,3	3,5	4,1	4,3	4,8	5,4	5,8
Prijzen	2,8	2,1	2,7	2,7	2,4	2,5	2,6	2,8	3,3	4,3
Orderportefeuille	5,9	5,7	5,3	5,5	5,6	6,0	6,7	7,1	7,2	7,0
Bezetting	7,6	7,0	6,8	6,6	7,0	7,5	7,6	8,0	8,2	8,6
Liquiditeit	6,8	6,6	6,8	6,5	6,6	6,8	7,3	7,5	7,7	8,5
Concurrentiepositie	7,1	6,3	6,9	6,7	6,6	7,0	7,3	7,3	7,2	8,1
Tevredenheid algemeen	5,8	5,2	5,2	5,1	5,3	5,7	6,0	6,2	6,9	7,4

Ontwikkeling economisch klimaat transport en logistiek o.b.v. waarneming ondernemers

	2012		2013			2014				
	III	IV	I	II	III	IV	I	II	III	IV*
Sterke verbetering	0,0%	0,2%	0,0%	0,0%	0,0%	0,2%	0,6%	1,5%	0,9%	0,2%
Verbetering	7,4%	5,4%	7,9%	9,4%	19,9%	27,3%	30,6%	38,2%	31,3%	36,3%
Geen verandering	38,1%	36,6%	41,6%	48,0%	55,4%	53,6%	51,8%	44,2%	54,1%	50,0%
Verslechtering	48,9%	53,7%	47,4%	40,7%	23,7%	17,7%	15,9%	15,7%	13,2%	12,8%
Sterke verslechtering	5,7%	4,1%	3,1%	1,9%	0,9%	1,1%	1,0%	0,4%	0,5%	0,7%
Indicator:	2,6	2,4	3,0	3,6	5,2	5,9	6,3	6,9	6,5	6,7

*verwachting ondernemers

Waarneming verbetering/verslechtering binnen transport en logistiek



Economisch klimaat verbetert

Gemiddeld genomen zien we volumes binnen de transportsector aantrekken. Al vier kwartalen achtereenvolgend zien we dat melding wordt gemaakt van een verbetering van het economische klimaat binnen de transportsector. Zie het langzaam zien we een progressieve beweging in de ontwikkeling van de financiële positie van bedrijven binnen de transportsector. Daarbij aangetekend dat er nog een lange weg te gaan is, aldus het commentaar van enkele ondernemers. Nog altijd is volgens de helft van alle ondernemers de financiële positie het bedrijf niet sterk.

De grootste groep ondernemers (54%) zegt dan ook geen verandering van de economische situatie binnen de transportsector te zien, 32% ziet een verbetering en 14% ziet een verslechtering. Per deelmarkt zijn de verschillen groot. Zo zijn ondernemers bij expeditebedrijven nog het meest posi-

Colofon

Het Conjunctuurbericht Beroepsgeode-
renvervoer over de weg & Logistiek
dienstverleners is een uitgave van
Transport en Logistiek Nederland. De
gegevens in dit Conjunctuurbericht zijn
voor een groot deel gebaseerd op een
kwalitatieve analyse van resultaten uit
een enquête die elk kwartaal wordt
afgenomen onder leden van Transport
en Logistiek Nederland. De gegevens in
deze uitgave hebben betrekking op de
periode juli t/m september 2014.

Hoewel bij het samenstellen van dit
Conjunctuurbericht de uiterste zorgvul-
digheid is betracht, wordt aansprakelijk-
heid voor eventuele onjuistheden door
Transport en Logistiek Nederland niet
aanvaard, noch aansprakelijkheid voor
schade, van welke aard dan ook, die het
directe of indirecte gevolg is van hande-
lingen en/of beslissingen die (mede)
gebaseerd zijn op de informatie in dit
bericht.

Uitgave

Transport en Logistiek Nederland
Afdeling Collectieve Belangen, Research

Boris Pasternaklaan 22
Postbus 3008
2700 KS Zoetermeer
Telefoon 088 4567111
fax 088 4567200

Onderzoek

Afdeling Research, Eric Doppert

Samenstelling en redactie

Afdeling Research, Eric Doppert

Nadere inlichtingen

Afdeling Voorlichting
Wijnand van Zanten
088-4567214 of
06-51806347

© Bronvermelding is verplicht.

Verveelvoudiging voor eigen gebruik of
intern gebruik is toegestaan.

tief over het economische klimaat binnen de transportsector. Daarna volgen verhuisondernemers en ondernemers bij bedrijven die voornamelijk exceptionele transporten uitvoeren. Voor het 4^e kwartaal rekent 36% van alle ondernemers op een verbetering van de conjunctuur binnen de transportsector, 50% denkt dat de situatie niet verandert en 14% rekent op een verslechtering.

Ontwikkeling economisch klimaat transport en logistiek o.b.v. waarneming ondernemers per soort vervoer of activiteit

<i>Een hoge indicator (max.10) duidt op een positieve verandering</i>	2013				2014				ver- wacht IV	+/-
	I	II	III	IV	I	II	III	+/-		
Afvalstoffen	2,5	2,8	4,4	5,0	5,5	8,3	7,1	-	6,3	-
Agrarisch	3,6	4,4	4,9	4,4	5,7	4,9	5,9	+	6,3	+
Bouwmaterialen	2,1	3,7	4,2	5,5	6,0	7,7	6,4	-	7,6	+
Containers	4,2	3,2	4,9	5,8	4,8	7,0	6,3	-	5,5	-
Dieren	4,4	4,6	4,5	8,9	6,2	6,2	4,6	-	4,6	+
Distributie/groepage int.	2,8	3,9	6,3	7,2	5,8	7,9	5,8	-	6,9	+
Distributie/groepage nat.	2,4	4,3	4,8	4,6	6,4	7,5	7,4	-	7,7	+
Exceptioneel	2,1	3,3	6,2	-	6,7	7,7	8,3	+	8,8	+
Geconditioneerd	3,4	2,8	4,7	6,3	7,0	7,3	6,5	-	6,3	-
Kiepauto's	2,9	2,8	5,2	5,5	6,3	4,3	5,1	+	4,8	-
Koeriers	3,2	3,1	5,9	6,9	6,0	6,5	6,5	+	7,0	+
Melk	3,0	3,4	5,8	5,5	5,5	8,6	7,0	-	6,5	-
Sierteelt	1,4	3,3	3,7	4,7	7,1	6,8	6,9	+	6,9	+
Stukgoed int.	2,4	3,3	6,1	5,3	5,3	6,3	5,7	-	5,3	-
Stukgoed nat.	2,6	3,8	6,5	7,0	6,1	7,9	8,1	+	8,1	+
Tank/Silo	3,7	3,7	6,4	8,3	6,8	8,6	6,4	-	5,8	-
Verhuizen	2,7	4,3	5,2	8,2	7,7	9,3	8,6	+		
Expeditie	-	-	-	-	8,3	8,3	8,6	+	9,4	+
Totaal	3,0	3,6	5,0	5,9	6,3	7,1	6,5	-	6,7	+