

# Conjunctuur bericht

4<sup>e</sup> kwartaal 2014 – Meerderheid is positief

## Beroepsgoederenvervoer over de weg & Logistiek dienstverleners

22<sup>e</sup> jaargang, nr. 79  
Zoetermeer, 12 februari 2015

### INHOUDSOPGAVE

Niveau bedrijvigheid  
praktisch ongewijzigd

Meer internationale  
bedrijvigheid

Omzetniveau stijgt mee

Winst in stijgende lijn

Bedrijven sterken aan

Prijsniveau laag

Positief oordeel 4<sup>e</sup> kwartaal

Uitzonderlijk

Kan nog meer bij

Hoogste punt in zeven jaar

Tevredenheid neemt toe

Economische klimaat  
verbetert

Beoordeling 2014 en  
verwachting 2015

Goed jaar

Meer bedrijvigheid

Meer bedrijven maken winst

lets minder

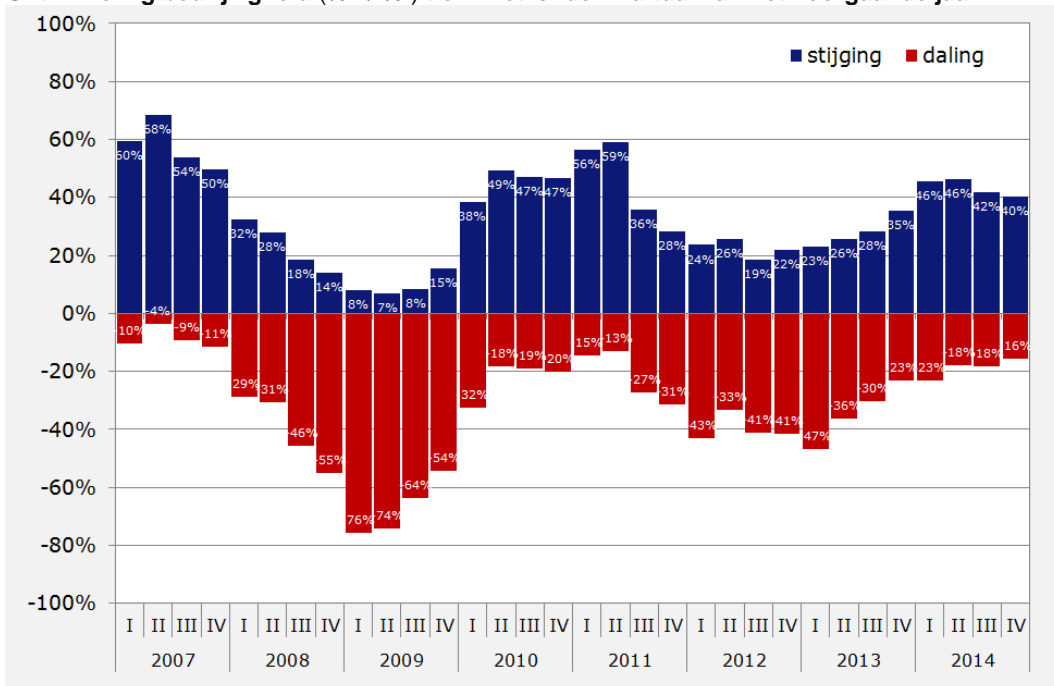
Weinig uitbreiding

Afname faillissementen,  
toename starters

Als we 2014 vergelijken met vijf voorgaande jaren, dan sluiten transportbedrijven en logistiek dienstverleners een prima jaar af. Positieve ondernemers vormen zes kwartalen achtereenvolgend een meerderheid en hun aantal stijgt in het vierde kwartaal naar het hoogste punt sinds 2008, het jaar waarin voor de Nederlandse transportsector een crisis startte. Het aantal negatieve ondernemers bereikt in het afgelopen kwartaal het laagste punt sinds 2008. Een positieve ontwikkeling. Over het gehele jaar gezien, bereikt het ondernemersvertrouwen het hoogste niveau in zeven jaar.

Door onder andere de toename van het aantal opdrachten en de toegenomen bedrijvigheid is een groot aantal bedrijven vorig jaar financieel aangesterkt. Van alle bedrijven sluit 72 procent 2014 af met winst. Voor een kwart valt de winst hoger uit dan waarop is gerekend, voor 14 procent valt de winst lager uit dan verwacht. Ondanks een verbetering van de financiële positie, zijn de 'buffers' nog niet van dien aard dat bedrijven dit jaar gaan investeren of uit gaan breiden, zo blijkt uit het laatste kwartaalonderzoek. Het jaar 2015 wordt gebruikt om financieel gezien verder op krachten te komen.

### Ontwikkeling bedrijvigheid (%+ / %-) t.o.v. hetzelfde kwartaal van het voorgaande jaar



Dat de transportsector weer in de lift zit, is goed te merken aan de toenemende bedrijvigheid. Ook omzet en winst zien we in het vierde kwartaal verder omhoog klimmen. Het totale personeelsbestand groeide vorig jaar tussen 1 januari en 31 december met bijna 3 procent, terwijl we in 2013 nog een krimp van 0,4 procent zagen. De vacaturegraad bereikt in het laatste kwartaal met 1,7 procent het hoogste punt in drie jaar.

Naast alle positieve ontwikkelingen vormen de prijzen wat ondernemers betreft, een sterk minpunt. Met name prijzen voor transportactiviteiten zijn nog altijd 'onder de maat', aldus de meeste transportondernemers. Er heerst dan ook grote ontevredenheid onder ondernemers over de hoogte van de prijzen.

Wat de vooruitzichten voor transport en logistiek betreft, zijn ondernemers zeer terughoudend. 'Eerst zien, dan geloven', zo redeneren ondernemers in de transportsector. Met een aandeel van 60 procent rekent een meerderheid voor 2015 op een gelijke bedrijvigheid als in 2014. Al met al zal het niveau van bedrijvigheid, op basis van ondernemersvoorspellingen, dit jaar licht dalen. Ook de omzet zal volgens de meeste ondernemers niet hetzelfde niveau bereiken als in 2014.

#### Stemmingsindicator bedrijvigheid

		zzp	klein	middel	groot	bin.	int.	log.	totaal
2013	IV	5,7	5,6	6,3	7,5	5,8	6,3	6,4	6,2
2014	III	6,8	6,4	6,9	8,3	6,8	6,6	7,9	6,8
2014*	IV	6,1	6,0	6,1	8,5	6,0	6,6	6,8	6,3
2014	IV	6,1	6,2	7,1	8,0	6,7	7,2	7,5	6,9
2015*	I	5,9	5,8	6,2	7,4	5,8	6,8	5,9	6,2

\*voorspelling ondernemers

kwartaal t.o.v. hetzelfde kwartaal in het voorgaande jaar

#### Niveau bedrijvigheid praktisch ongewijzigd

Het niveau van bedrijvigheid is ten opzichte van het 3<sup>e</sup> kwartaal 2014 praktisch ongewijzigd. Het aantal ondernemers dat een hogere bedrijvigheid meldt, daalt weliswaar van 42 naar 40%, maar het aantal dat een lagere bedrijvigheid meldt, daalt eveneens met 2 procentpunt van 18 naar 16%. De stemmingsindicator voor het niveau van bedrijvigheid stijgt licht van 6,8 naar 6,9.

#### Stemmingsindicator internationale bedrijvigheid per landenrelatie (kwartaalbasis)

	2012				2013				2014			
	I	II	III	IV	I	II	III	IV	I	II	III	IV
Duitsland	5,5	6,3	5,6	5,2	5,5	6,2	6,1	6,3	6,3	7,1	5,8	6,0
België	5,1	5,8	4,8	5,3	4,9	5,6	5,7	6,0	5,9	7,1	5,7	6,1
Frankrijk	5,4	5,2	4,8	4,3	5,0	5,6	5,4	5,1	6,3	6,3	5,2	5,7
Italië	4,4	5,0	4,8	4,0	4,6	5,5	6,1	5,5	6,5	6,6	6,3	5,5
Verenigd Koninkrijk	5,7	6,2	4,5	5,5	5,5	7,0	5,7	5,5	6,7	6,5	5,5	5,7
Zweden	6,2	6,7	5,7	5,7	5,8	6,3	7,2	5,9	7,4	6,6	4,2	5,9
Spanje	4,5	3,6	3,5	4,1	4,8	7,1	6,2	5,5	5,8	7,1	2,6	5,5
Denemarken	4,3	5,5	4,9	4,8	3,9	6,3	6,4	6,1	6,5	6,7	6,1	5,4
Oostenrijk	5,1	6,6	4,6	4,5	4,3	4,1	5,9	5,1	6,5	5,7	4,3	5,5
Polen	5,8	4,4	3,2	4,1	6,0	6,9	5,5	6,8	6,5	6,9	6,7	5,1
Totaal	4,4	5,4	4,8	4,9	4,5	5,3	5,6	6,3	6,5	7,4	6,6	7,2

#### Meer internationale bedrijvigheid

De bedrijvigheid in internationale activiteiten stijgt fors. De stemmingsindicator stijgt van 6,6 in het 3<sup>e</sup> kwartaal naar 7,2 in het 4<sup>e</sup> kwartaal 2014. Met uitzondering van de bedrijvigheid in relatie tot Italië, Denemarken en Polen, zien we in relatie tot alle andere belangrijke landen de bedrijvigheid stijgen. De hoogste bedrijvigheid meten we bij de internationale activiteiten in relatie tot België en Duitsland. De grootste stijging van bedrijvigheid zien we bij activiteiten in relatie tot Spanje. Deze indicator stijgt van 2,6 naar 5,5.

#### Stemmingsindicator omzet

		zzp	klein	middel	groot	bin.	int.	log.	totaal
2013	IV	5,1	5,3	6,0	7,6	5,7	6,0	6,2	6,0
2014	III	6,7	6,3	7,0	8,0	6,6	6,9	8,6	6,7
2014	IV	5,9	6,2	7,1	8,2	6,8	7,3	7,5	6,9

kwartaal t.o.v. hetzelfde kwartaal in het voorgaande jaar

#### Omzetniveau stijgt mee

Samen met de stemmingsindicator voor bedrijvigheid, stijgt ook de omzetindicator, en wel van 6,7 naar 6,9. Van alle ondernemers meldt 42% een omzetstijging ten opzichte van het 4<sup>e</sup> kwartaal 2013, 41% meldt een gelijke omzet en 17% meldt een omzetsdaling. Met een indicator van 8,2 zijn het vooral de grote bedrijven met 50 en meer vrachtauto's en/of 50 en meer personeelsleden die

## Begripsomschrijving:

### Categorie bedrijven:

**Klein** (<5 vrachtauto's of personeelsleden)

**Middelgroot** (5-50 vrachtauto's of personeelsleden)

**Groot** (>50 vrachtauto's of personeelsleden)

**Binnenlands** (≥75% omzet uit binnenlandse activiteiten)

**Internationaal** (≥ 75% omzet uit internationale activiteiten)

**Logistiek** (≥ 40% omzet uit logistieke diensten, anders dan transport)

**ZZP-er** (Zelfstandige (ondernemer) Zonder Personeel)

**ZZP-er** (Zelfstandige (ondernemer) Zonder Personeel)

**ZZP-er** (Zelfstandige (ondernemer) Zonder Personeel)

**ZZP-er** (Zelfstandige (ondernemer) Zonder Personeel)

**ZZP-er** (Zelfstandige (ondernemer) Zonder Personeel)

**ZZP-er** (Zelfstandige (ondernemer) Zonder Personeel)

**ZZP-er** (Zelfstandige (ondernemer) Zonder Personeel)

**ZZP-er** (Zelfstandige (ondernemer) Zonder Personeel)

**ZZP-er** (Zelfstandige (ondernemer) Zonder Personeel)

**ZZP-er** (Zelfstandige (ondernemer) Zonder Personeel)

**ZZP-er** (Zelfstandige (ondernemer) Zonder Personeel)

**ZZP-er** (Zelfstandige (ondernemer) Zonder Personeel)

**ZZP-er** (Zelfstandige (ondernemer) Zonder Personeel)

**ZZP-er** (Zelfstandige (ondernemer) Zonder Personeel)

**ZZP-er** (Zelfstandige (ondernemer) Zonder Personeel)

**ZZP-er** (Zelfstandige (ondernemer) Zonder Personeel)

**ZZP-er** (Zelfstandige (ondernemer) Zonder Personeel)

**ZZP-er** (Zelfstandige (ondernemer) Zonder Personeel)

**ZZP-er** (Zelfstandige (ondernemer) Zonder Personeel)

**ZZP-er** (Zelfstandige (ondernemer) Zonder Personeel)

**ZZP-er** (Zelfstandige (ondernemer) Zonder Personeel)

**ZZP-er** (Zelfstandige (ondernemer) Zonder Personeel)

**ZZP-er** (Zelfstandige (ondernemer) Zonder Personeel)

**ZZP-er** (Zelfstandige (ondernemer) Zonder Personeel)

**ZZP-er** (Zelfstandige (ondernemer) Zonder Personeel)

**ZZP-er** (Zelfstandige (ondernemer) Zonder Personeel)

**ZZP-er** (Zelfstandige (ondernemer) Zonder Personeel)

**ZZP-er** (Zelfstandige (ondernemer) Zonder Personeel)

**ZZP-er** (Zelfstandige (ondernemer) Zonder Personeel)

**ZZP-er** (Zelfstandige (ondernemer) Zonder Personeel)

**ZZP-er** (Zelfstandige (ondernemer) Zonder Personeel)

**ZZP-er** (Zelfstandige (ondernemer) Zonder Personeel)

**ZZP-er** (Zelfstandige (ondernemer) Zonder Personeel)

**ZZP-er** (Zelfstandige (ondernemer) Zonder Personeel)

**ZZP-er** (Zelfstandige (ondernemer) Zonder Personeel)

**ZZP-er** (Zelfstandige (ondernemer) Zonder Personeel)

**ZZP-er** (Zelfstandige (ondernemer) Zonder Personeel)

**ZZP-er** (Zelfstandige (ondernemer) Zonder Personeel)

**ZZP-er** (Zelfstandige (ondernemer) Zonder Personeel)

**ZZP-er** (Zelfstandige (ondernemer) Zonder Personeel)

**ZZP-er** (Zelfstandige (ondernemer) Zonder Personeel)

**ZZP-er** (Zelfstandige (ondernemer) Zonder Personeel)

**ZZP-er** (Zelfstandige (ondernemer) Zonder Personeel)

**ZZP-er** (Zelfstandige (ondernemer) Zonder Personeel)

**ZZP-er** (Zelfstandige (ondernemer) Zonder Personeel)

**ZZP-er** (Zelfstandige (ondernemer) Zonder Personeel)

**ZZP-er** (Zelfstandige (ondernemer) Zonder Personeel)

**ZZP-er** (Zelfstandige (ondernemer) Zonder Personeel)

**ZZP-er** (Zelfstandige (ondernemer) Zonder Personeel)

**ZZP-er** (Zelfstandige (ondernemer) Zonder Personeel)

**ZZP-er** (Zelfstandige (ondernemer) Zonder Personeel)

**ZZP-er** (Zelfstandige (ondernemer) Zonder Personeel)

**ZZP-er** (Zelfstandige (ondernemer) Zonder Personeel)

**ZZP-er** (Zelfstandige (ondernemer) Zonder Personeel)

**ZZP-er** (Zelfstandige (ondernemer) Zonder Personeel)

**ZZP-er** (Zelfstandige (ondernemer) Zonder Personeel)

**ZZP-er** (Zelfstandige (ondernemer) Zonder Personeel)

**ZZP-er** (Zelfstandige (ondernemer) Zonder Personeel)

**ZZP-er** (Zelfstandige (ondernemer) Zonder Personeel)

**ZZP-er** (Zelfstandige (ondernemer) Zonder Personeel)

**ZZP-er** (Zelfstandige (ondernemer) Zonder Personeel)

**ZZP-er** (Zelfstandige (ondernemer) Zonder Personeel)

**ZZP-er** (Zelfstandige (ondernemer) Zonder Personeel)

**ZZP-er** (Zelfstandige (ondernemer) Zonder Personeel)

**ZZP-er** (Zelfstandige (ondernemer) Zonder Personeel)

**ZZP-er** (Zelfstandige (ondernemer) Zonder Personeel)

**ZZP-er** (Zelfstandige (ondernemer) Zonder Personeel)

**ZZP-er** (Zelfstandige (ondernemer) Zonder Personeel)

**ZZP-er** (Zelfstandige (ondernemer) Zonder Personeel)

**ZZP-er** (Zelfstandige (ondernemer) Zonder Personeel)

**ZZP-er** (Zelfstandige (ondernemer) Zonder Personeel)

**ZZP-er** (Zelfstandige (ondernemer) Zonder Personeel)

**ZZP-er** (Zelfstandige (ondernemer) Zonder Personeel)

**ZZP-er** (Zelfstandige (ondernemer) Zonder Personeel)

**ZZP-er** (Zelfstandige (ondernemer) Zonder Personeel)

**ZZP-er** (Zelfstandige (ondernemer) Zonder Personeel)

**ZZP-er** (Zelfstandige (ondernemer) Zonder Personeel)

**ZZP-er** (Zelfstandige (ondernemer) Zonder Personeel)

**ZZP-er** (Zelfstandige (ondernemer) Zonder Personeel)

**ZZP-er** (Zelfstandige (ondernemer) Zonder Personeel)

**ZZP-er** (Zelfstandige (ondernemer) Zonder Personeel)

**ZZP-er** (Zelfstandige (ondernemer) Zonder Personeel)

**ZZP-er** (Zelfstandige (ondernemer) Zonder Personeel)

**ZZP-er** (Zelfstandige (ondernemer) Zonder Personeel)

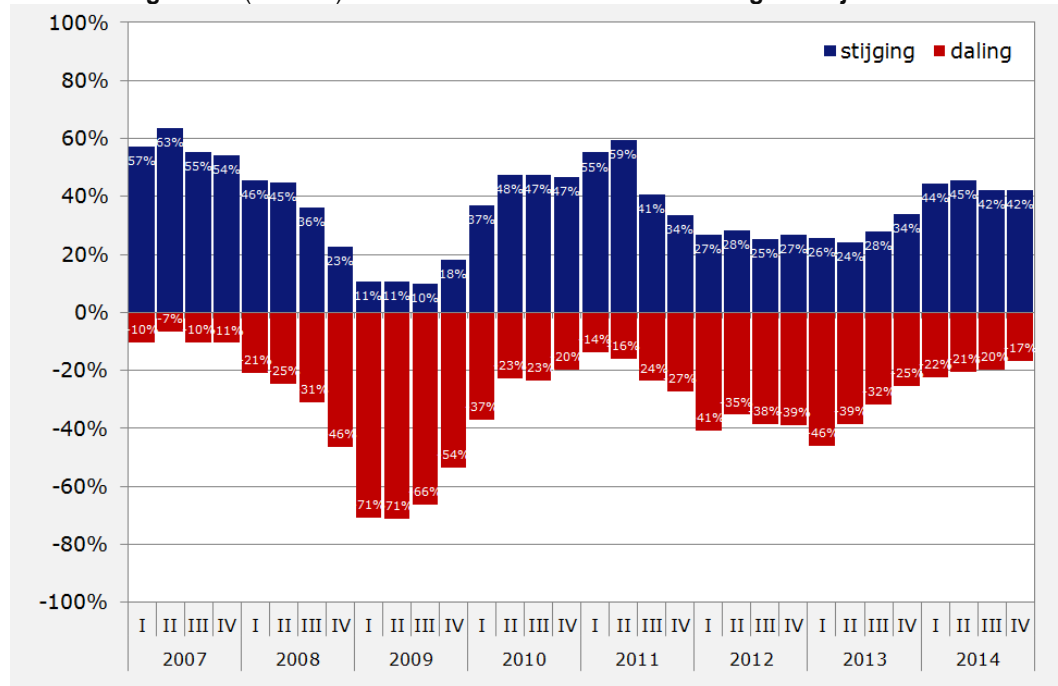
meer hebben omgezet. Daarna volgen de middelgrote bedrijven met 5 tot 50 vrachtauto's en/of personeelsleden, met een indicator van 7,1. Gemiddeld stijgt de omzet op jaarbasis met 6,2%.

### Gemiddelde omzetstijging of -daling t.o.v. hetzelfde kwartaal in het voorgaande jaar

		zzp	klein	middel	groot	bin.	int.	log.	totaal
2012	I	-10,3%	-6,5%	-3,9%	-2,2%	-6,4%	-2,2%	-7,7%	-3,7%
	II	-3,3%	-2,9%	-0,9%	-0,3%	-3,1%	0,0%	-1,8%	-1,8%
	III	-2,7%	-4,2%	-3,2%	0,6%	-5,1%	-1,5%	-6,4%	-3,0%
	IV	-9,0%	-7,9%	-1,0%	-1,2%	-4,9%	-2,9%	-0,1%	-3,7%
2013	I	-4,4%	-5,3%	-4,0%	-0,8%	-5,8%	-2,8%	0,6%	-4,2%
	II	-5,3%	-4,1%	-2,1%	-1,3%	-3,5%	-1,8%	-5,2%	-2,9%
	III	-1,8%	-2,1%	-1,0%	1,1%	-1,6%	0,2%	-1,9%	-1,2%
	IV	-2,2%	-0,3%	0,9%	3,8%	0,2%	0,2%	2,8%	0,9%
2014	I	-0,5%	-0,6%	3,1%	3,5%	2,2%	0,8%	3,7%	1,7%
	II	3,4%	2,1%	4,0%	5,6%	1,9%	5,3%	2,9%	3,9%
	III	3,5%	1,4%	2,3%	1,1%	1,2%	0,9%	8,3%	1,7%
	IV	2,4%	2,6%	4,4%	5,1%	3,6%	4,7%	5,3%	6,2%

Omzetpercentage is indicatief en betreft een rekenkundig gemiddelde, gebaseerd op opgaven van respondenten

### Ontwikkeling omzet (%+ / %-) t.o.v. hetzelfde kwartaal in het voorgaande jaar



### Stemmingsindicator winst

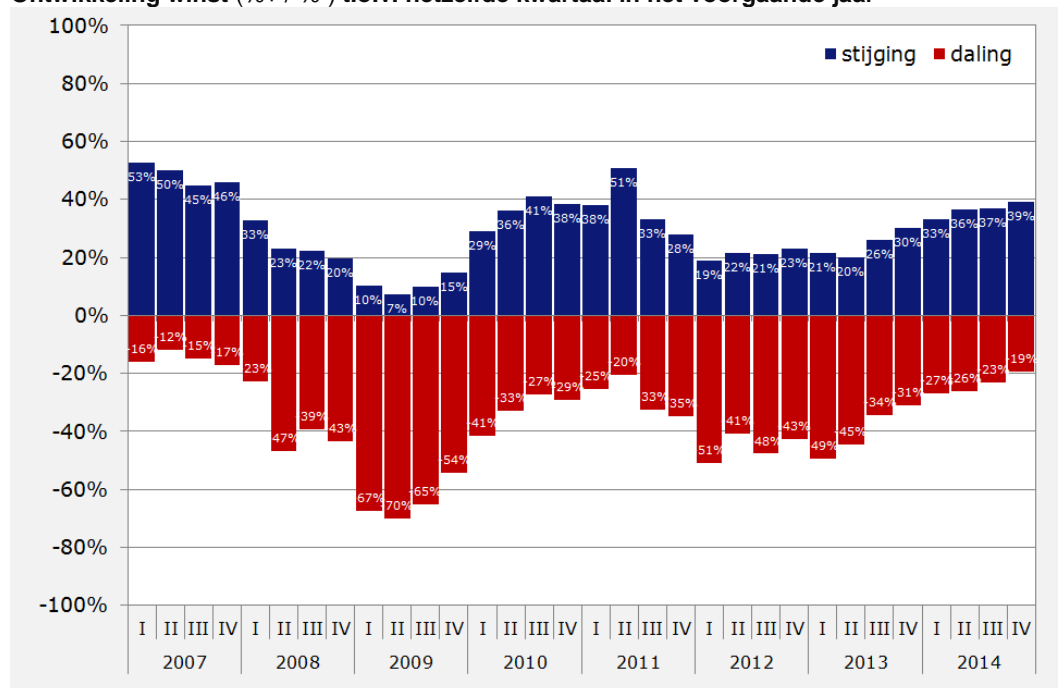
		zzp	klein	middel	groot	bin.	int.	log.	totaal
2013	IV	4,8	5,1	5,5	6,4	4,9	5,6	5,5	5,5
2014	III	6,5	6,0	6,4	6,8	6,3	6,2	6,5	6,3
2014	IV	6,2	6,0	6,8	7,7	6,3	7,1	6,1	6,6

kwartaal t.o.v. hetzelfde kwartaal in het voorgaande jaar

### Winst in stijgende lijn

Het niveau van de winst laat sinds het 2<sup>e</sup> kwartaal 2013 tot nu toe een onafgebroken stijgende lijn zien. Wat het 4<sup>e</sup> kwartaal 2014 betreft, meldt 39% van alle ondernemers een hogere, 41% een gelijke en 20% een lagere winst ten opzichte van het 4<sup>e</sup> kwartaal 2013. De stemmingsindicator stijgt van 6,3 naar 6,6. Het 4<sup>e</sup> kwartaal 2014 wordt door 67% daadwerkelijk afgesloten met winst, 23% speelt quitte en 10% sluit af met verlies.

### Ontwikkeling winst (%+ / %-) t.o.v. hetzelfde kwartaal in het voorgaande jaar



### Ontwikkeling financiële kwartaalafsluiting

	2012			2013			2014				
	II	III	IV	I	II	III	IV	I	II	III	III
<b>Winst</b>	55%	48%	53%	40%	53%	53%	55%	50%	69%	65%	67%
<b>Quitte</b>	29%	32%	27%	27%	30%	27%	27%	33%	21%	26%	23%
<b>Verlies</b>	15%	20%	20%	32%	18%	20%	18%	18%	11%	9%	10%
<b>Indicator:</b>	<b>7,7</b>	<b>7,0</b>	<b>7,3</b>	<b>6,0</b>	<b>7,4</b>	<b>7,3</b>	<b>7,5</b>	<b>7,3</b>	<b>8,7</b>	<b>8,5</b>	<b>8,6</b>

### Ontwikkeling financiële positie van het bedrijf (ondernemersoordeel)

	2012	2013				2014			
	IV	I	II	III	IV	I	II	III	IV
<b>Zeer sterk</b> (ruim voldoende cashflow, ruim voldoende eigen vermogen)	6,9%	6,5%	4,2%	8,8%	7,4%	7,6%	10,4%	9,3%	11,2%
<b>Sterk</b> (voldoende cashflow, voldoende eigen vermogen)	39,8%	36,1%	38,9%	34,9%	37,7%	39,1%	42,1%	43,9%	41,9%
<b>Noch sterk, noch zwak</b>	39,8%	42,8%	43,7%	38,5%	40,7%	41,9%	35,3%	38,5%	36,6%
<b>Zwak</b> (onvoldoende cashflow, onvoldoende eigen vermogen)	9,5%	12,1%	11,0%	14,4%	11,6%	9,5%	9,1%	7,6%	8,2%
<b>Zeer zwak</b> (bijna of geen cashflow, bijna of geen eigen vermogen)	4,0%	2,6%	2,2%	3,4%	2,5%	1,9%	3,0%	0,7%	2,1%
<b>indicator:</b>	<b>7,5</b>	<b>7,2</b>	<b>7,3</b>	<b>7,2</b>	<b>7,5</b>	<b>7,8</b>	<b>8,1</b>	<b>8,4</b>	<b>8,4</b>

### Stemmingsindicator prijzen

		zzp	klein	middel	groot	bin.	int.	log.	totaal
<b>2013</b>	<b>IV</b>	5,9	5,7	6,5	5,9	6,0	5,7	5,9	6,1
<b>2014</b>	<b>III</b>	6,5	6,1	6,7	7,1	6,5	6,1	5,8	6,4
<b>2014</b>	<b>IV</b>	5,9	5,9	5,9	6,4	6,0	5,7	6,5	6,0

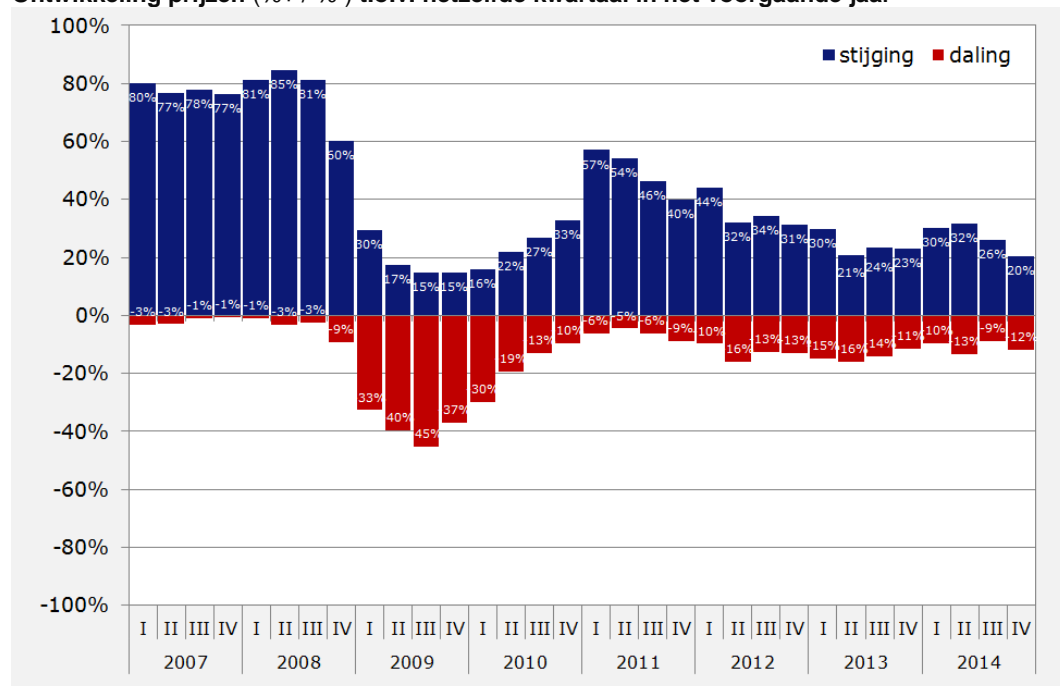
kwartaal t.o.v. hetzelfde kwartaal in het voorgaande jaar

### Bedrijven sterken aan

Het is duidelijk dat bedrijven in de transportsector financieel gezien, flink aansterken. Van alle ondernemers noemt 11% de financiële positie van het bedrijf 'zeer sterk'. Een jaar geleden was dat nog 7%. Daarnaast noemt 42% de financiële positie van het bedrijf 'sterk'; een jaar geleden was dit 38%. Het aantal ondernemers dat spreekt over een 'noch sterke, noch zwakke' positie daalt in deze periode van 41 naar 37%, het aantal dat spreekt over een 'zwakke' positie, daalt van 12 naar 8%

en het aantal dat spreekt over een 'zeer zwakke' positie, daalt van 3 naar 2%. De stemmingsindicator staat, net als in het voorgaande kwartaal met 8,4 op het hoogste punt sinds 2008.

#### Ontwikkeling prijzen (%+ / %-) t.o.v. hetzelfde kwartaal in het voorgaande jaar



#### Prijsniveau laag

Het wil maar niet vlotten met de prijzen. Zoals eerder aangegeven heerst er onder ondernemers in de transportsector grote ontevredenheid over de prijzen. Slechts 20% van alle ondernemers meldt hogere prijzen ten opzichte van het 4<sup>e</sup> kwartaal 2013, 12% meldt lagere prijzen en de rest meldt gelijke prijzen. De stemmingsindicator voor het prijsniveau daalt van 6,4 in het 3<sup>e</sup> kwartaal, naar 6,0 in het 4<sup>e</sup> kwartaal 2014.

#### Beoordeling ondernemers afgesloten kwartaal

	2012		2013				2014			
	IV	I	II	III	IV	I	II	III	IV	
Zeer goed kwartaal	2,6%	2,7%	1,1%	2,2%	4,3%	3,9%	4,8%	3,2%	5,1%	
Goed kwartaal	21,7%	14,6%	19,7%	21,7%	25,0%	27,1%	33,7%	33,6%	34,7%	
Normaal kwartaal	37,2%	32,4%	38,1%	41,0%	44,5%	43,9%	40,0%	46,6%	44,4%	
Slecht kwartaal	34,6%	42,6%	39,0%	33,1%	24,5%	23,3%	20,1%	15,5%	14,7%	
Zeer slecht kwartaal	3,9%	7,7%	2,1%	2,1%	1,6%	1,8%	1,5%	1,1%	1,2%	
Indicator:	<b>4,7</b>	<b>3,4</b>	<b>4,3</b>	<b>4,9</b>	<b>5,8</b>	<b>5,9</b>	<b>6,6</b>	<b>6,7</b>	<b>7,0</b>	

#### Positief oordeel 4<sup>e</sup> kwartaal

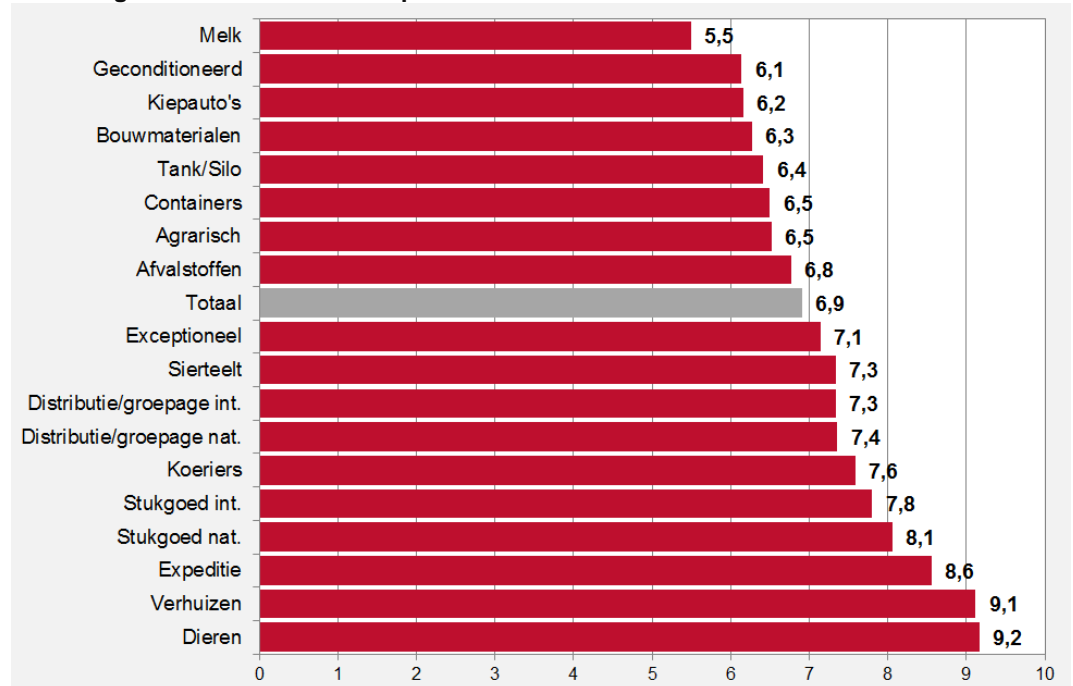
Het 4<sup>e</sup> kwartaal 2014 wordt door een groot aantal ondernemers positief beoordeeld. Bijna 40% spreekt over een '(zeer) goed' kwartaal, 44% betitelt het 4<sup>e</sup> kwartaal als een 'normaal' kwartaal zoals een 4<sup>e</sup> kwartaal behoort te zijn en 16% spreekt over een '(zeer) slecht' kwartaal. Met deze verdeling bereikt de stemmingsindicator voor het kwartaaloordeel met 7,0 het hoogste punt sinds het 2<sup>e</sup> kwartaal 2011. Het 4<sup>e</sup> kwartaal 2013 moest het doen met een indicator van 5,8 en het 4<sup>e</sup> kwartaal 2012 met 4,7.

#### Beoordeling ondernemers 4e kwartaal 2014

	zzp	Klein	Middel	Groot	Bin	Int	Log	Totaal
Zeer goed kwartaal	4,6%	4,7%	4,7%	8,3%	5,8%	4,1%	7,1%	5,1%
Goed kwartaal	31,5%	30,7%	36,4%	40,3%	31,8%	36,1%	25,0%	34,7%
Normaal kwartaal	50,9%	50,0%	43,0%	31,9%	46,6%	43,4%	50,0%	44,4%
Slecht kwartaal	12,0%	13,4%	14,6%	19,4%	14,7%	14,8%	17,9%	14,7%
Zeer slecht kwartaal	0,9%	1,2%	1,4%	0,0%	1,1%	1,6%	0,0%	1,2%
Indicator:	<b>7,0</b>	<b>6,8</b>	<b>7,1</b>	<b>7,6</b>	<b>7,0</b>	<b>6,9</b>	<b>6,7</b>	<b>7,0</b>

Ondernemers bij grote bedrijven met 50 en meer vrachtauto's of 50 en meer personeelsleden zijn met een stemmingsindicator van 7,6 nog het meeste te spreken over het 4<sup>e</sup> kwartaal 2014. Bijna de helft van deze ondernemers bestempelt het laatste kwartaal van 2014 als een '(zeer) goed' kwartaal.

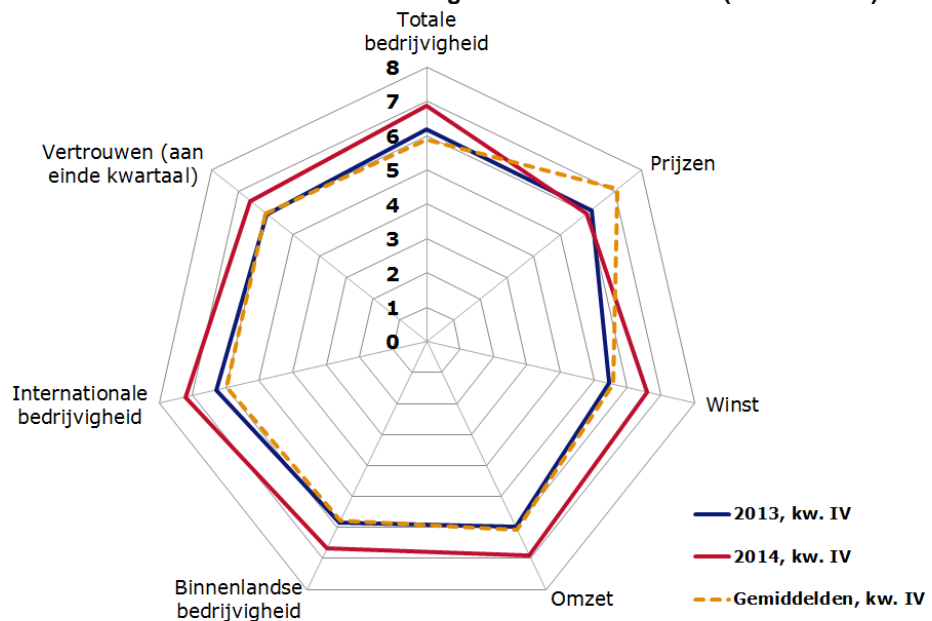
#### Stemmingsindicator omzetniveau per deelmarkt of hoofdactiviteit



#### Uitzonderlijk

Expeditiebedrijven, bedrijven die gespecialiseerd zijn in het vervoer van levende dieren en verhuisbedrijven hebben een uitzonderlijk goed 4<sup>e</sup> kwartaal afgesloten. Zowel qua bedrijvigheid, omzet en winst scoort de stemmingsindicator bij deze bedrijven het hoogste. Maar liefst 86% van alle verhuisbedrijven sluit het 4<sup>e</sup> kwartaal af met winst. En bij bedrijven, gespecialiseerd in het vervoer van levende dieren en bij expeditiebedrijven is dat met beide 78% ver boven het gemiddelde percentage van 60%. Niet verwonderlijk dat deze bedrijven gemiddeld de hoogste beoordeling toekennen aan het 4<sup>e</sup> kwartaal.

#### 4<sup>e</sup> kwartaal 2014 t.o.v. 4<sup>e</sup> kwartaal 2013 en gemiddelde indicatoren (4<sup>e</sup> kwartalen)



Alle belangrijke stemmingsindicatoren scoren in het 4<sup>e</sup> kwartaal bovengemiddeld, met uitzondering van de indicator met betrekking tot de prijzen. Deze indicator valt zelfs lager uit dan in het 4<sup>e</sup> kwartaal 2013.

#### Onderportefeuille voor komende periode (1<sup>e</sup> kwartaal 2015)

Opdrachten:	zzp	Klein	Middel	Groot	Bin	Int	Log	Totaal
Zeer veel	4,6%	3,5%	2,8%	8,3%	2,4%	4,9%	3,6%	3,6%
Veel	50,0%	53,5%	57,3%	70,8%	51,3%	67,2%	46,4%	57,3%
Niet veel, niet weinig	15,7%	17,3%	19,8%	8,3%	20,5%	12,3%	21,4%	17,7%
Weinig	1,9%	3,1%	3,3%	1,4%	3,9%	0,8%	17,9%	3,0%
Zeer weinig	27,8%	22,4%	16,8%	11,1%	21,8%	14,8%	10,7%	18,3%
Indicator:	<b>5,6</b>	<b>6,2</b>	<b>6,9</b>	<b>9,0</b>	<b>6,0</b>	<b>8,1</b>	<b>6,3</b>	<b>6,9</b>

#### Kan nog meer bij

De orderportefeuille zit aan het einde van het 4<sup>e</sup> kwartaal nog lang niet vol. Bij 40% van alle bedrijven kan er nog wel wat bij. Van alle bedrijven beschikt 60% over '(zeer) veel' orders voor de komende periode, 18% beschikt niet over 'veel', maar ook niet over 'weinig' orders en 21% beschikt over '(zeer) weinig' orders. Hierbij moet wel vermeld worden dat bij met name kleine en middelgrote bedrijven orders op korte termijn binnenkomen. Dat wil zeggen dat tussen het moment van de orderontvangst en de uitvoering ervan niet veel tijd zit. Veel bedrijven werken volgens eigen zeggen niet met een orderportefeuille of -voorraad, maar in de praktijk worden er wel voldoende orders ontvangen, aldus de verklaring van een aantal ondernemers.

#### Ondernemersvertrouwen

	2012		2013				2014			
	IV	I	II	III	IV	I	II	III	IV	
Veel vertrouwen - Positief	14,1%	17,4%	14,3%	19,6%	20,5%	28,9%	29,4%	28,7%	27,5%	
Afwachtend - Neutraal	59,9%	61,8%	62,6%	64,6%	67,3%	60,5%	58,9%	60,0%	64,4%	
Weinig vertrouwen - Negatief	26,0%	20,8%	23,0%	15,8%	12,2%	10,6%	11,7%	11,3%	8,1%	
Indicator:	<b>4,8</b>	<b>5,3</b>	<b>5,0</b>	<b>5,7</b>	<b>6,0</b>	<b>6,5</b>	<b>6,5</b>	<b>6,5</b>	<b>6,6</b>	

#### Ontwikkeling stemmingsindicator ondernemersvertrouwen per soort vervoer of activiteit

	2013				2014				+/-
	I	II	III	IV	I	II	III	IV	
<i>Een hoge indicator (max. 10) duidt op een groot vertrouwen</i>									
Afvalstoffen	5,5	3,7	4,9	4,3	6,0	6,1	5,9	6,3	+
Agrarisch	5,7	5,5	5,0	5,9	6,5	6,1	6,3	7,4	+
Bouwmaterialen	4,1	4,1	4,8	5,0	6,0	5,5	5,5	5,6	+
Containers	5,3	4,2	4,8	5,2	5,3	6,1	5,3	5,7	+
Dieren	6,6	7,3	7,0	8,3	6,9	8,3	6,6	6,7	+
Distributie/groepage int.	4,8	5,8	7,3	6,4	5,5	7,8	7,4	7,6	+
Distributie/groepage nat.	6,3	5,5	6,1	5,5	5,9	5,9	7,2	6,8	-
Exceptioneel	4,3	5,9	7,5	-	7,8	7,5	7,7	7,0	-
Geconditioneerd	6,6	5,0	5,6	6,6	6,9	6,5	6,3	6,5	+
Kiepauto's	5,3	5,0	4,9	5,0	6,4	4,8	4,9	5,4	+
Koeriers	4,5	5,2	6,9	6,1	6,3	5,5	6,8	6,6	-
Melk	7,5	6,8	6,5	7,3	7,2	7,9	6,5	6,9	+
Sierteelt	6,2	4,9	4,6	5,9	7,8	6,3	7,8	6,3	-
Stukgoed int.	4,1	4,3	5,5	6,4	5,3	5,8	6,2	6,5	+
Stukgoed nat.	4,0	5,0	6,0	6,5	5,5	5,8	8,1	6,9	-
Tank/Silo	5,5	5,5	7,3	7,6	6,8	7,4	5,5	6,2	+
Verhuizen	4,2	4,8	6,0	6,2	6,0	7,7	6,0	6,8	+
Expeditie	-	-	-	-	8,8	7,9	8,3	7,3	-
Totaal	5,3	5,0	5,6	6,0	6,5	6,5	6,5	6,6	+

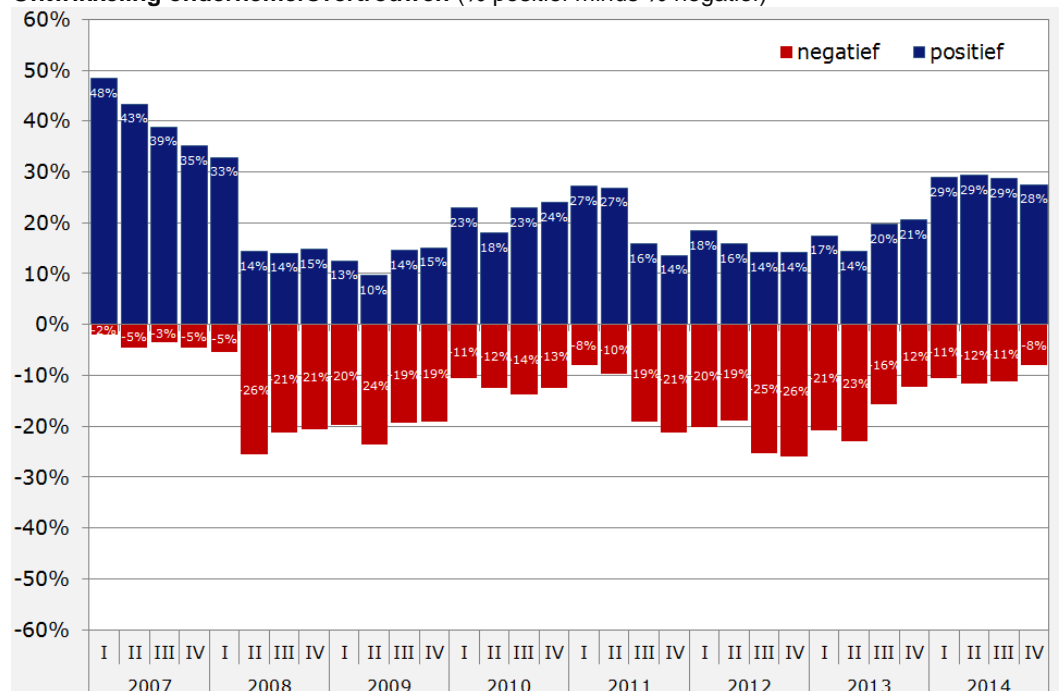
#### Hoogste punt in zeven jaar

Het ondernemersvertrouwen bereikt met een stemmingsindicator van 6,6 aan het einde van het 4<sup>e</sup> kwartaal het hoogste punt in 7 jaar. Van alle ondernemers in de transportsector is 28% positief en heeft vertrouwen in de toekomst, 64% is afwachtend (neutraal) en 8% is negatief en heeft geen vertrouwen in de toekomst. Dat de meeste ondernemers (64%) afwachtend/neutraal zijn, komt

doordat veel ondernemers sceptisch zijn met betrekking tot de toekomst. 'Eerst zien, en dan geloven' is een samenvattende uitdrukking vanuit de vele commentaren die ondernemers geven in het laatste kwartaalonderzoek.

Ondernemers bij bedrijven, gespecialiseerd in het internationale distributie/groepagevervoer hebben met een indicator van 7,6 nog het meeste vertrouwen in de toekomst. Daarna volgen ondernemers in het agrarische vervoer (7,4) en ondernemers bij expeditiebedrijven (7,3). Ondernemers in het kiepautovervoer (5,4) en in het bouwmaterialenvervoer (5,6) hebben het minste vertrouwen in de toekomst. Desondanks zien we bij deze ondernemers vergeleken met het 3<sup>e</sup> kwartaal een toename van het vertrouwen. Ook ondernemers bij bedrijven in het containervervoer hebben met een indicator van 5,7 vergeleken met andere ondernemers, niet veel vertrouwen in de toekomst.

#### Ontwikkeling ondernemersvertrouwen (% positief minus % negatief)



#### Ontwikkeling indicator ondernemers tevredenheid (indicator) m.b.t. diverse bedrijfsaspecten

	2012		2013		2014					
	III	IV	I	II	III	IV	I	II	III	IV
Bedrijvigheid	6,3	5,8	5,4	6,4	6,8	7,2	7,4	8,3	8,9	8,3
Omzet	5,5	5,3	5,0	5,5	6,1	6,5	6,8	7,5	7,8	7,8
Winst	3,4	3,1	3,3	3,5	4,1	4,3	4,8	5,4	5,8	6,1
Prijzen	2,1	2,7	2,7	2,4	2,5	2,6	2,8	3,3	4,3	4,6
Orderportefeuille	5,7	5,3	5,5	5,6	6,0	6,7	7,1	7,2	7,0	7,3
Bezetting	7,0	6,8	6,6	7,0	7,5	7,6	8,0	8,2	8,6	8,4
Liquiditeit	6,6	6,8	6,5	6,6	6,8	7,3	7,5	7,7	8,5	8,3
Concurrentiepositie	6,3	6,9	6,7	6,6	7,0	7,3	7,3	7,2	8,1	7,7
Tevredenheid algemeen	<b>5,4</b>	<b>5,3</b>	<b>5,2</b>	<b>5,4</b>	<b>5,9</b>	<b>6,2</b>	<b>6,5</b>	<b>6,9</b>	<b>7,4</b>	<b>7,3</b>

#### Tevredenheid neemt toe

Sinds het 1<sup>e</sup> kwartaal 2013 zien we de tevredenheid van ondernemers in de transportsector gestaag toenemen. Alleen zien we bij de laatste meting een zeer kleine daling van de indicator van 7,4 in het 3<sup>e</sup> kwartaal naar 7,3 in het 4<sup>e</sup> kwartaal 2014. Deze lichte daling wordt voornamelijk veroorzaakt doordat ondernemers vergeleken met het 3<sup>e</sup> kwartaal minder tevreden zijn over de bedrijvigheid en over de concurrentiepositie van het bedrijf. Maar in het licht van 7 voorafgaande kwartalen is het reëel te stellen dat ondernemers momenteel 'tevreden' zijn.



## Begripsomschrijving:

### Categorie bedrijven:

**Klein** (<5 vrachtauto's of personeelsleden)  
**Middelgroot** (5-50 vrachtauto's of personeelsleden)  
**Groot** (>50 vrachtauto's of personeelsleden)  
**Binnenlands** (≥75% omzet uit binnenlandse activiteiten)  
**Internationaal** (≥ 75% omzet uit internationale activiteiten)  
**Logistiek** (≥ 40% omzet uit logistieke diensten, anders dan transport)  
**ZZP-er** (Zelfstandige (ondernemer) Zonder Personeel)

De **Stemmingsindicator** zoals in dit bericht bedoeld, stelt TLN samen uit het percentage positieve en negatieve respondenten ten opzichte van het totaal aantal respondenten, waarbij de uitkomst wordt gewogen.

**Bedrijvigheid** = Mate waarin personeel en materieel actief worden ingezet (hoog/laag) voor het uitvoeren van het aantal toegenomen/afgenomen opdrachten

**Omzet** = Totaal van alle opbrengsten, behaald uit uitgevoerde opdrachten in een bepaalde periode

**Winst** = Restant van alle opbrengsten minus alle kosten in een bepaalde periode

**Prijzen** = Prijs per eenheid (km, uur, m2, etc.) die afgesproken en gerekend wordt voor een uitgevoerde opdracht

**Vertrouwen** (ondernemersvertrouwen) = Mate waarin de ondernemer rekt op een bedrijfs-economisch goede/slechte komende periode

**Kostprijs** = Totaal van alle gemaakte kosten om een opdracht uit te kunnen voeren

**Vacaturegraad** = aantal vacatures ten opzichte van het aantal ingevulde arbeidsplaatsen, als percentage weergegeven

**Kwartaalbasis** = Kwartaal vergeleken met voorgaand kwartaal

**Jaarbasis** = Kwartaal vergeleken met hetzelfde kwartaal van voorgaand jaar

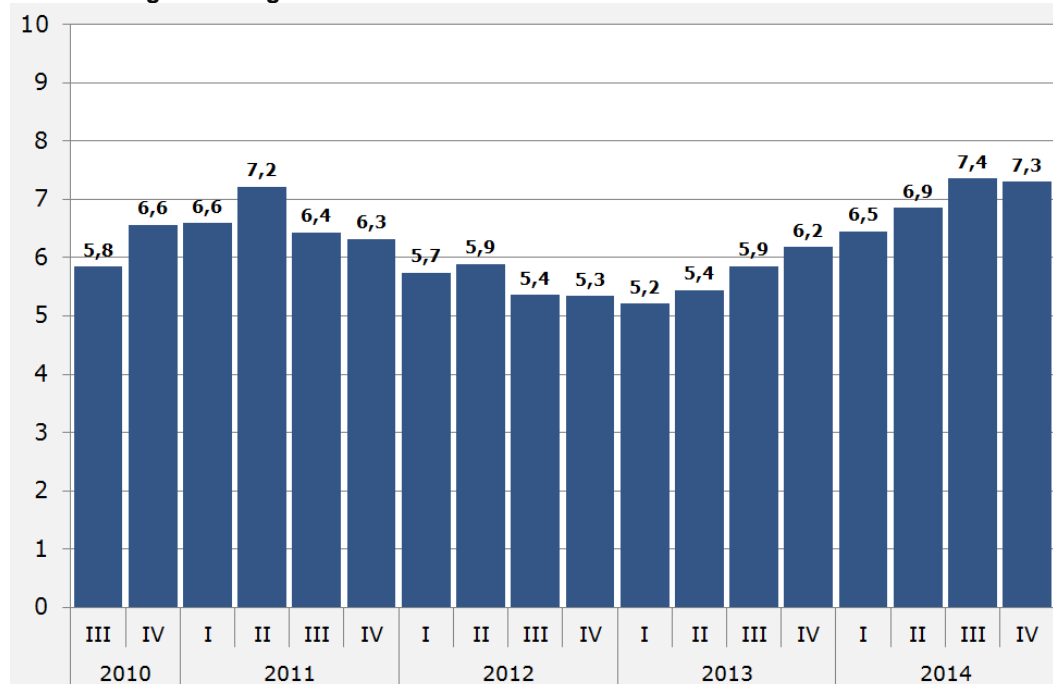
### Afronding

In enkele tabellen valt de som van percentages hoger uit dan 100%. Dit heeft te maken met de automatische afronding in spreadsheets.

### Niet representatief

De uitkomsten per deelmarkt, soort vervoer of activiteit zijn per categorie niet representatief en geven alleen een indicatie van de mogelijke economische ontwikkeling binnen een bepaalde categorie.

## Ontwikkeling stemmingsindicator ondernemerstevredenheid

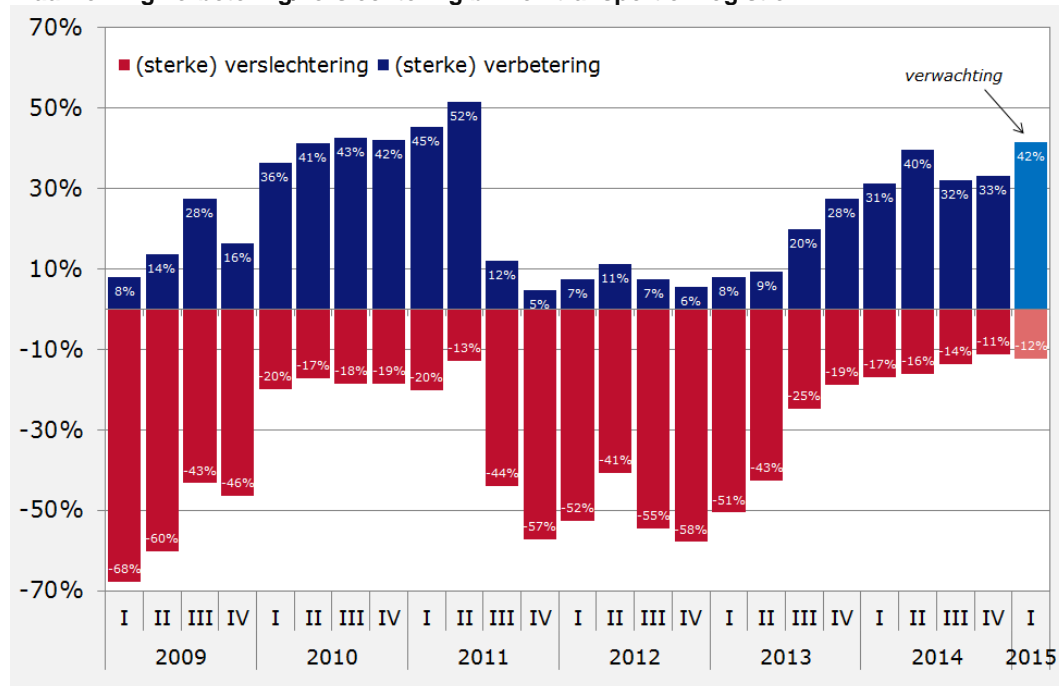


## Ontwikkeling economisch klimaat transport en logistiek o.b.v. waarneming ondernemers

	2012	2013	2014				2015			
	IV	I	II	III	IV	I	I*			
Sterke verbetering	0,2%	0,0%	0,0%	0,0%	0,2%	0,6%	1,5%	0,9%	0,1%	0,3%
Verbetering	5,4%	7,9%	9,4%	19,9%	27,3%	30,6%	38,2%	31,3%	33,1%	41,2%
Geen verandering	36,6%	41,6%	48,0%	55,4%	53,6%	51,8%	44,2%	54,1%	55,6%	46,2%
Verslechtering	53,7%	47,4%	40,7%	23,7%	17,7%	15,9%	15,7%	13,2%	10,4%	11,6%
Sterke verslechtering	4,1%	3,1%	1,9%	0,9%	1,1%	1,0%	0,4%	0,5%	0,7%	0,7%
Indicator:	<b>2,4</b>	<b>3,0</b>	<b>3,6</b>	<b>5,2</b>	<b>5,9</b>	<b>6,3</b>	<b>6,9</b>	<b>6,5</b>	<b>6,7</b>	<b>7,1</b>

\*verwachting ondernemers

## Waarneming verbetering/verslechtering binnen transport en logistiek



### Economische klimaat verbeterd

Op de vraag of ondernemers een verbetering, verslechtering of geen verandering zien in de economische situatie binnen de transportsector, antwoordt in het laatste onderzoek 33% een '(sterke) verbetering' te zien, 56% ziet 'geen verandering' en 11% ziet een '(sterke) verslechtering'. Het ijkpunt is daarbij het moment waarop de ondernemer antwoordt, dus het antwoord 'geen verandering' hoeft niet negatief te zijn. Gedurende 2014 zag gemiddeld 34% elk kwartaal een verbetering van het economische klimaat. In 2013 was dat gemiddeld 18% en in 2012 was dat 8%. Het economische klimaat verbetert, het gaat dus steeds beter met de transportsector. De stemmingsindicator stijgt van 6,5 in het 3<sup>e</sup> kwartaal naar 6,7 in het 4<sup>e</sup> kwartaal 2014. Voor de komende tijd verwacht 42% een verdere verbetering van het economische klimaat, 46% denkt dat het niet verandert en 12% houdt rekening met een verslechtering.

Ondernemers bij verhuisbedrijven zijn met een indicator van 9,0 nog het meest positief gestemd wat het economische klimaat betreft. Daarbij verwacht het merendeel van deze ondernemers voor de komende periode een verdere verbetering. Ook een groot aantal ondernemers bij expeditiebedrijven en bij bedrijven in het binnenlandse stukgoederenvervoer rekt op een sterke verbetering van het economische klimaat.

### Ontwikkeling economisch klimaat transport en logistiek o.b.v. waarneming ondernemers per soort vervoer of activiteit

Een hoge indicator (max.10) duidt op een positieve verandering	2013				2014				+/-	verwacht	
	I	II	III	IV	I	II	III	IV		I	+/-
Afvalstoffen	2,5	2,8	4,4	5,0	5,5	8,3	7,1	6,8	-	6,6	-
Agrarisch	3,6	4,4	4,9	4,4	5,7	4,9	5,9	6,1	+	6,0	-
Bouwmaterialen	2,1	3,7	4,2	5,5	6,0	7,7	6,4	6,7	+	7,2	+
Containers	4,2	3,2	4,9	5,8	4,8	7,0	6,3	5,9	-	6,6	+
Dieren	4,4	4,6	4,5	8,9	6,2	6,2	4,6	7,9	+	6,7	-
Distributie/groepage int.	2,8	3,9	6,3	7,2	5,8	7,9	5,8	7,0	+	7,2	+
Distributie/groepage nat.	2,4	4,3	4,8	4,6	6,4	7,5	7,4	7,4	+	7,4	+
Exceptioneel	2,1	3,3	6,2	-	6,7	7,7	8,3	7,0	1	7,6	+
Geconditioneerd	3,4	2,8	4,7	6,3	7,0	7,3	6,5	7,5	+	7,4	-
Kiepauto's	2,9	2,8	5,2	5,5	6,3	4,3	5,1	5,1	+	5,8	+
Koeriers	3,2	3,1	5,9	6,9	6,0	6,5	6,5	6,3	-	7,2	+
Melk	3,0	3,4	5,8	5,5	5,5	8,6	7,0	5,0	-	6,9	+
Sierteelt	1,4	3,3	3,7	4,7	7,1	6,8	6,9	6,0	-	6,5	+
Stukgoed int.	2,4	3,3	6,1	5,3	5,3	6,3	5,7	6,9	+	6,9	-
Stukgoed nat.	2,6	3,8	6,5	7,0	6,1	7,9	8,1	7,5	-	7,9	+
Tank/Silo	3,7	3,7	6,4	8,3	6,8	8,6	6,4	6,9	+	7,8	+
Verhuizen	2,7	4,3	5,2	8,2	7,7	9,3	8,6	9,0	+	9,1	+
Expeditie	-	-	-	-	8,3	8,3	8,6	7,3	-	7,9	+
Totaal	3,0	3,6	5,0	5,9	6,3	7,1	6,5	6,7	+	7,1	+

## Beoordeling 2014 en verwachting 2015

Ontwikkeling algemene zakelijke beoordeling van het afgelopen jaar									
	2006	2007	2008	2009	2010	2011	2012	2013	2014
Zeer goed jaar	8,6%	8,6%	6,4%	1,4%	2,9%	3,0%	2,6%	3,8%	5,1%
Goed jaar	48,8%	46,4%	30,7%	13,1%	22,2%	26,3%	21,0%	22,8%	34,6%
Normaal jaar	26,6%	30,4%	32,7%	22,2%	42,5%	45,0%	38,1%	45,0%	42,7%
Slecht jaar	13,3%	12,0%	23,1%	38,3%	29,3%	23,9%	33,9%	25,1%	16,6%
Zeer slecht jaar	2,7%	2,6%	7,0%	24,9%	3,0%	1,7%	4,3%	3,4%	1,0%
<b>Indicator:</b>	<b>8,1</b>	<b>8,1</b>	<b>5,9</b>	<b>1,5</b>	<b>5,1</b>	<b>5,8</b>	<b>4,6</b>	<b>5,4</b>	<b>6,9</b>

### Goed jaar

Als we kijken naar het oordeel over de jaren tussen 2007 en 2014, dan kunnen we wat 2014 betreft stellen dat we een 'goed' jaar afsluiten. De stemmingsindicator met betrekking tot het jaaroordeel bereikt met 6,9 het hoogste punt sinds 2008. Van alle ondernemers vindt 40% het jaar 2014 zakelijk gezien een '(zeer) goed' jaar, 43% noemt het een 'normaal' jaar en 17% vindt het een '(zeer) slecht' jaar. De jaren 2012 en 2013 werden met een indicator van resp. 4,6 en 5,4 minder positief beoordeeld.

Ontwikkeling bedrijvigheid afgelopen jaar ten opzichte van voorgaand jaar									
	2006	2007	2008	2009	2010	2011	2012	2013	2014
Gestegen	69,9%	63,8%	30,7%	9,1%	47,7%	34,1%	24,4%	31,1%	45,1%
Gelijk gebleven	25,4%	29,0%	39,4%	26,2%	34,7%	47,3%	40,7%	44,4%	40,8%
Gedaald	4,7%	7,2%	29,9%	64,7%	17,6%	18,6%	34,9%	24,6%	14,0%
<b>Indicator:</b>	<b>9,1</b>	<b>8,6</b>	<b>5,5</b>	<b>2,4</b>	<b>7,2</b>	<b>6,4</b>	<b>4,9</b>	<b>5,9</b>	<b>7,2</b>

### Meer bedrijvigheid

Vergeleken met 2013 kent 2014 een hogere bedrijvigheid. Van alle ondernemers meldt 45% op jaarbasis een hogere bedrijvigheid, 41% meldt een gelijke, en 14% een lagere bedrijvigheid. In 2013 was de verdeling als volgt; 31% ondervond een hogere, 44% een gelijke, en 25% een lagere bedrijvigheid ten opzichte van het jaar er voor. De stemmingsindicator voor het niveau van bedrijvigheid stijgt van 5,9 naar 7,2.

Ontwikkeling financiële afsluiting afgelopen jaar									
	2006	2007	2008	2009	2010	2011	2012	2013	2014
Winst	75,8%	76,6%	64,2%	43,6%	55,4%	58,0%	54,4%	64,3%	71,7%
Quitte	19,1%	18,8%	23,6%	26,9%	25,7%	28,9%	24,9%	20,3%	19,7%
Verlies	5,1%	4,6%	12,2%	29,4%	19,0%	13,1%	20,7%	15,5%	8,6%
<b>Indicator:</b>	<b>8,3</b>	<b>8,4</b>	<b>7,1</b>	<b>4,8</b>	<b>6,1</b>	<b>6,4</b>	<b>6,0</b>	<b>7,1</b>	<b>7,9</b>

### Meer bedrijven maken winst

Van de afgelopen 7 jaar telt het jaar 2014 het hoogste aantal bedrijven dat met winst afsluit. Bijna 72% van alle ondernemers in de transportsector zegt het jaar 2014 met winst af te sluiten. Daarnaast zegt 20% quitte te spelen en 9% zegt met verlies af te sluiten. Het is eveneens 7 jaar geleden dat zo weinig bedrijven met verlies afsluiten. De stemmingsindicator stijgt van 7,1 naar 7,9 en bereikt het hoogste punt in 7 jaar.

Ontwikkeling verwachte bedrijvigheid komend jaar ten opzichte van voorgaand jaar									
	2007	2008	2009	2010	2011	2012	2013	2014	2015
Stijging	48,0%	43,4%	11,6%	33,8%	41,7%	16,0%	23,0%	38,7%	32,8%
Gelijk	46,5%	49,2%	40,1%	48,3%	48,7%	52,5%	49,4%	50,5%	56,7%
Daling	5,5%	7,5%	48,2%	18,0%	9,6%	31,6%	27,7%	10,8%	10,5%
<b>Indicator:</b>	<b>7,8</b>	<b>7,5</b>	<b>3,5</b>	<b>6,4</b>	<b>7,3</b>	<b>4,6</b>	<b>5,2</b>	<b>7,0</b>	<b>6,7</b>

### Iets minder

De verwachtingen voor 2015 zijn iets minder positief dan het resultaat over 2014. Maar wat de ondernemersvoorspellingen over de afgelopen 3 jaar betreft, bleken deze achteraf gezien te negatief ten opzichte van de praktijk. Dat geldt ook voor de voorspellingen over 2014. Een groep van 39% voorspelde voor 2014 in een hogere bedrijvigheid. Nu blijkt dat 45% een hogere bedrijvigheid

ondervond. Daarnaast voorspelde 51% een gelijke bedrijvigheid, terwijl 41% een gelijke bedrijvigheid ervoer. En 11% voorspelde een daling van bedrijvigheid en uiteindelijk ervoer 14% een daling. Op basis van de voorspellingen had de stemmingsindicator op 7,0 moet uitkomen in plaats van 7,2. Dus het kan nog alle kanten op met de voorspelling over 2015. In ieder geval voorspelt 33% van alle ondernemers een hogere, 57% een gelijke en 11% een lagere bedrijvigheid ten opzichte van 2014.

Ontwikkeling verwachte omzet komend jaar ten opzichte van voorgaand jaar									
	2007	2008	2009	2010	2011	2012	2013	2014	2015
Stijging	50,8%	51,8%	15,1%	34,8%	45,8%	21,6%	22,7%	39,9%	35,7%
Gelijk	43,8%	42,2%	40,0%	46,5%	44,4%	48,1%	49,2%	47,0%	52,1%
Daling	5,5%	6,0%	44,9%	18,7%	9,7%	30,3%	28,1%	13,1%	12,2%
<b>Indicator:</b>	<b>8,0</b>	<b>8,0</b>	<b>3,9</b>	<b>6,4</b>	<b>7,5</b>	<b>5,0</b>	<b>5,2</b>	<b>7,0</b>	<b>6,8</b>

Ontwikkeling algemene zakelijke beoordeling van het afgelopen jaar									
	2006	2007	2008	2009	2010	2011	2012	2013	2014
Zeer goed jaar	8,6%	8,6%	6,4%	1,4%	2,9%	3,0%	2,6%	3,8%	5,1%
Goed jaar	48,8%	46,4%	30,7%	13,1%	22,2%	26,3%	21,0%	22,8%	34,6%
Normaal jaar	26,6%	30,4%	32,7%	22,2%	42,5%	45,0%	38,1%	45,0%	42,7%
Slecht jaar	13,3%	12,0%	23,1%	38,3%	29,3%	23,9%	33,9%	25,1%	16,6%
Zeer slecht jaar	2,7%	2,6%	7,0%	24,9%	3,0%	1,7%	4,3%	3,4%	1,0%
<b>Indicator:</b>	<b>8,1</b>	<b>8,1</b>	<b>5,9</b>	<b>1,5</b>	<b>5,1</b>	<b>5,8</b>	<b>4,6</b>	<b>5,4</b>	<b>6,9</b>

Ontwikkeling algemene zakelijke verwachting komend jaar									
	2007	2008	2009	2010	2011	2012	2013	2014	2015
Zeer goed jaar	2,0%	2,9%	0,3%	0,2%	0,1%	0,4%	0,1%	0,2%	0,7%
Goed jaar	48,0%	38,6%	7,9%	10,6%	25,6%	10,1%	10,5%	25,3%	26,4%
Normaal jaar	43,8%	48,3%	32,2%	57,2%	60,3%	55,3%	53,2%	60,0%	63,5%
Slecht jaar	6,3%	9,5%	50,3%	30,7%	13,5%	32,4%	34,3%	13,3%	9,0%
Zeer slecht jaar	0,0%	0,6%	9,3%	1,2%	0,6%	1,8%	1,9%	1,2%	0,4%
<b>Indicator:</b>	<b>8,0</b>	<b>7,4</b>	<b>2,2</b>	<b>4,3</b>	<b>6,1</b>	<b>4,1</b>	<b>4,0</b>	<b>6,1</b>	<b>6,5</b>

Het jaar 2014 valt achteraf gezien mee. Eind 2013 voorspelde 26% van alle ondernemers dat 2014 een '(zeer) goed' jaar zou worden. Uiteindelijk vindt 40% 2014 een '(zeer) goed' jaar. Daarnaast dacht 60% dat 2014 een 'normaal' jaar zou worden. Maar het percentage ondernemers dat uiteindelijk 2014 als een 'normaal' jaar beschouwt, komt uit op 43%. Het aantal dat dacht dat het een '(zeer) slecht' jaar zou worden kwam uit op 15%. Uiteindelijk oordeelde 18% dat 2014 een '(zeer) slecht' jaar is.

Ontwikkeling uitbreidingsplannen									
	2007	2008	2009	2010	2011	2012	2013	2014	2015
<b>Personeelsleden</b>									
Uitbreiden	32,4%	33,4%	10,4%	12,5%	20,4%	8,4%	10,7%	17,7%	19,8%
Inkrimpen	3,1%	2,5%	15,1%	11,7%	5,9%	9,6%	14,3%	9,7%	7,9%
Gelijk houden	64,5%	64,1%	74,5%	75,7%	73,7%	82,0%	75,0%	72,7%	72,3%
<b>(Vervoer-)materieel</b>									
Uitbreiden	28,9%	30,5%	12,4%	11,7%	19,3%	10,4%	11,6%	16,2%	16,6%
Inkrimpen	2,0%	3,5%	13,4%	12,1%	7,5%	8,4%	15,1%	10,2%	7,9%
Gelijk houden	69,1%	65,9%	74,2%	76,2%	73,3%	81,3%	73,3%	73,6%	75,5%
<b>Logistieke diensten</b>									
Uitbreiden	27,7%	22,5%	19,3%	21,8%	24,7%	14,7%	17,7%	27,2%	24,4%
Inkrimpen	1,6%	2,3%	6,4%	5,4%	3,4%	4,4%	7,5%	3,8%	4,1%
Gelijk houden	70,7%	75,3%	74,3%	72,9%	71,9%	80,9%	74,7%	69,0%	71,5%

#### Weinig uitbreiding

Ook al is de financiële positie van de meeste bedrijven verbeterd, plannen om te investeren in personeel en/of materieel en/of diensten blijven uit. Een meerderheid van 72% houdt in 2015 het personeelsbestand gelijk, 8% is van plan het te laten krimpen en 20% is van plan het personeelsbestand uit te breiden. Wat materieel betreft is 17% van plan uit te breiden, 8% is van plan het

#### Colofon

Het Conjunctuurbericht Beroepsgeode-  
renvervoer over de weg & Logistiek  
dienstverleners is een uitgave van  
Transport en Logistiek Nederland. De  
gegevens in dit Conjunctuurbericht zijn  
voor een groot deel gebaseerd op een  
kwalitatieve analyse van resultaten uit  
een enquête die elk kwartaal wordt  
afgenomen onder leden van Transport  
en Logistiek Nederland. De gegevens in  
deze uitgave hebben betrekking op de  
periode juli t/m september 2014.

Hoewel bij het samenstellen van dit  
Conjunctuurbericht de uiterste zorgvul-  
digheid is betracht, wordt aansprakelijk-  
heid voor eventuele onjuistheden door  
Transport en Logistiek Nederland niet  
aanvaard, noch aansprakelijkheid voor  
schade, van welke aard dan ook, die het  
directe of indirecte gevolg is van hande-  
lingen en/of beslissingen die (mede)  
gebaseerd zijn op de informatie in dit  
bericht.

#### Uitgave

Transport en Logistiek Nederland  
Afdeling Business Support, Research

Boris Pasternaklaan 22  
Postbus 3008  
2700 KS Zoetermeer  
Telefoon 088 4567111  
fax 088 4567200

#### Onderzoek

Afdeling Business Support, Research,  
Eric Doppert

#### Samenstelling en redactie

Afdeling Business Support, Research,  
Eric Doppert

#### Nadere inlichtingen

Afdeling Voorlichting  
Renee Reijers  
088-4567215 of  
06-51806340

© Overname van gegevens uit dit bericht  
is toegestaan met bronvermelding

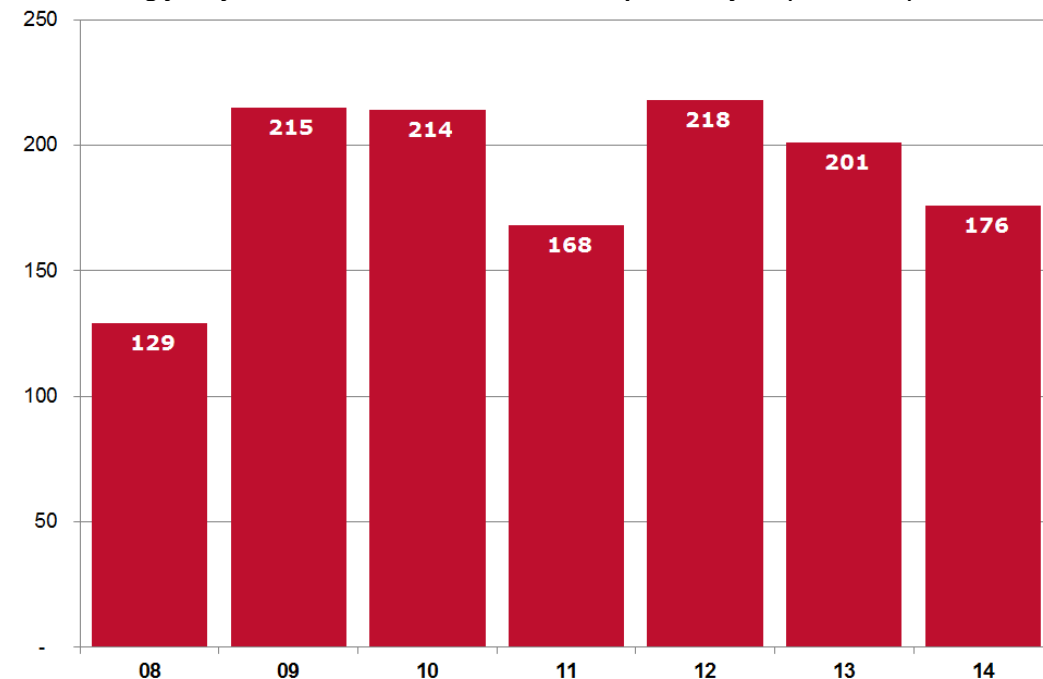
Vereenvoudiging voor eigen gebruik of  
intern gebruik is toegestaan.

materieel in te krimpen en 76% houdt het gelijk. En wat betreft het dienstenpakket is 24% van plan deze uit te breiden, 4% stopt met bepaalde diensten en 72% houdt het dienstenpakket gelijk.

#### Afname faillissementen, toename starters

Volgens de nieuwste cijfers van Graydon is het aantal faillissementen van transportbedrijven in 2014 afgenomen. Het aantal startende transportbedrijven nam daarentegen toe. Vorig jaar telde Graydon onder transportbedrijven 176 faillissementen terwijl 2013 nog 201 faillissementen telde. Een afname van 12 procent. Het aantal startende transportbedrijven nam toe van 1.227 in 2013 naar 1.271 in 2014. Een toename van 4 procent. Het aantal bedrijfsbeëindigingen of opheffingen steeg van 633 in 2013 naar 647 in 2014 (+2%). Het saldo van het aantal startende, gefailleerde, en opgeheven bedrijven bedraagt 823 transportbedrijven. In 2013 was dat 834. Landelijk gezien daalde in 2014 het aantal gefailleerde bedrijven met 22 procent. Het aantal startende bedrijven daalde in 2014 ten opzichte van het jaar daarvoor met 5 procent en het aantal opheffingen daalde in deze periode met 14 procent.

#### Ontwikkeling jaarlijks aantal faillissementen van transportbedrijven (2008-2014)



Bron: Graydon

## Bijlage - Beoordeling 2014 en verwachting 2015 per deelmarkt of hoofdactiviteit

<i>Hoe beoordeelt u het hele afgelopen jaar 2014?</i>						
	Zeergoed	Goed	Normaal	Slecht	Zeerslecht	Stemmingsindicator
<b>Deelmarkt, hoofdactiviteit:</b>						
Totaal	5%	35%	43%	17%	1%	<b>6,9</b>
Afvalstoffen	0%	24%	62%	14%	0%	<b>6,1</b>
Agrarisch	3%	37%	46%	14%	0%	<b>7,1</b>
Bouwmaterialen	4%	39%	40%	18%	0%	<b>7,1</b>
Containers	1%	25%	52%	20%	2%	<b>5,7</b>
Dieren	19%	19%	56%	6%	0%	<b>8,3</b>
Distributie/groepage int.	6%	33%	37%	22%	2%	<b>6,6</b>
Distributie/groepage nat.	7%	30%	43%	18%	3%	<b>6,5</b>
Exceptioneel	9%	35%	41%	13%	2%	<b>7,4</b>
Geconditioneerd	3%	45%	43%	8%	1%	<b>7,7</b>
Kiepauto's	1%	25%	41%	31%	1%	<b>5,2</b>
Koeriers	11%	31%	47%	11%	0%	<b>7,8</b>
Melk	0%	63%	25%	13%	0%	<b>8,3</b>
Sierteelt	13%	39%	43%	4%	0%	<b>8,8</b>
Stukgoed int.	5%	36%	48%	8%	3%	<b>7,4</b>
Stukgoed nat.	4%	27%	49%	20%	0%	<b>6,4</b>
Tank/Silo	5%	37%	49%	10%	0%	<b>7,5</b>
Verhuizen	13%	37%	42%	8%	0%	<b>8,5</b>
Expeditie	21%	57%	7%	14%	0%	<b>10,0</b>
Verhuur materieel	0%	10%	50%	40%	0%	<b>3,9</b>
Opslag/warehousing	18%	45%	27%	9%	0%	<b>9,5</b>
Meubeltransport	0%	43%	57%	0%	0%	<b>7,9</b>
Gevaarlijke stoffen	17%	33%	42%	8%	0%	<b>8,7</b>

<i>Wat vond u van de bedrijvigheid in het hele jaar 2014 ten opzichte van 2013?</i>				
	Gestegen	Gelijkgebleven	Gedaald	Stemmingsindicator
<b>Deelmarkt, hoofdactiviteit:</b>				
Totaal	45%	41%	14%	<b>7,2</b>
Afvalstoffen	38%	51%	11%	<b>7,0</b>
Agrarisch	38%	46%	15%	<b>6,7</b>
Bouwmaterialen	48%	44%	9%	<b>7,6</b>
Containers	38%	47%	15%	<b>6,8</b>
Dieren	50%	38%	13%	<b>7,6</b>
Distributie/groepage int.	33%	51%	16%	<b>6,5</b>
Distributie/groepage nat.	52%	36%	11%	<b>7,8</b>
Exceptioneel	50%	34%	15%	<b>7,4</b>
Geconditioneerd	49%	45%	7%	<b>7,8</b>
Kiepauto's	26%	41%	32%	<b>5,2</b>
Koeriers	64%	24%	11%	<b>8,4</b>
Melk	25%	67%	8%	<b>6,4</b>
Sierteelt	65%	30%	4%	<b>8,8</b>
Stukgoed int.	56%	38%	6%	<b>8,2</b>
Stukgoed nat.	38%	44%	18%	<b>6,6</b>
Tank/Silo	44%	34%	22%	<b>6,7</b>
Verhuizen	74%	21%	5%	<b>9,3</b>
Expeditie	86%	7%	7%	<b>9,8</b>
Verhuur materieel	20%	70%	10%	<b>6,1</b>
Opslag/warehousing	64%	9%	27%	<b>7,5</b>
Meubeltransport	57%	43%	0%	<b>8,6</b>
Gevaarlijke stoffen	50%	33%	17%	<b>7,3</b>

**Hoe verwacht u 2014 financieel af te sluiten?**

	Winst	Quitte	Verlies	Stemmings- indicator
<b>Deelmarkt, hoofdactiviteit:</b>				
Totaal	72%	20%	9%	<b>9,0</b>
Afvalstoffen	81%	10%	10%	<b>9,4</b>
Agrarisch	68%	26%	6%	<b>8,9</b>
Bouwmaterialen	66%	26%	8%	<b>8,7</b>
Containers	55%	34%	11%	<b>8,0</b>
Dieren	85%	8%	8%	<b>9,7</b>
Distributie/groepage int.	77%	21%	2%	<b>9,6</b>
Distributie/groepage nat.	69%	19%	12%	<b>8,6</b>
Exceptioneel	74%	19%	7%	<b>9,2</b>
Geconditioneerd	81%	15%	4%	<b>9,7</b>
Kiepauto's	54%	30%	16%	<b>7,6</b>
Koeriers	82%	16%	3%	<b>9,8</b>
Melk	86%	5%	9%	<b>9,8</b>
Sierteelt	80%	20%	0%	<b>9,9</b>
Stukgoed int.	75%	17%	8%	<b>9,2</b>
Stukgoed nat.	77%	13%	10%	<b>9,2</b>
Tank/Silo	74%	23%	3%	<b>9,4</b>
Verhuizen	82%	18%	0%	<b>10,0</b>
Expeditie	100%	0%	0%	<b>10,0</b>
Verhuur materieel	29%	29%	43%	<b>4,7</b>
Opslag/warehousing	82%	9%	9%	<b>9,5</b>
Meubeltransport	57%	43%	0%	<b>8,6</b>
Gevaarlijke stoffen	75%	25%	0%	<b>9,6</b>

**Verwacht u in 2015 meer, gelijk of minder bedrijvigheid ten opzichte van 2014?**

	Meer dan 2014	Gelijk aan 2014	Minder dan 2014	Stemmings- indicator
<b>Deelmarkt, hoofdactiviteit:</b>				
Totaal	33%	57%	10%	<b>6,7</b>
Afvalstoffen	30%	57%	14%	<b>6,4</b>
Agrarisch	25%	61%	14%	<b>6,1</b>
Bouwmaterialen	33%	59%	9%	<b>6,8</b>
Containers	24%	69%	6%	<b>6,5</b>
Dieren	19%	38%	44%	<b>4,1</b>
Distributie/groepage int.	43%	51%	6%	<b>7,5</b>
Distributie/groepage nat.	35%	57%	8%	<b>7,0</b>
Exceptioneel	30%	60%	10%	<b>6,5</b>
Geconditioneerd	37%	58%	5%	<b>7,2</b>
Kiepauto's	18%	63%	19%	<b>5,4</b>
Koeriers	47%	38%	16%	<b>7,2</b>
Melk	21%	63%	17%	<b>5,7</b>
Sierteelt	22%	61%	17%	<b>5,7</b>
Stukgoed int.	40%	57%	3%	<b>7,6</b>
Stukgoed nat.	38%	51%	11%	<b>7,0</b>
Tank/Silo	27%	68%	5%	<b>6,7</b>
Verhuizen	39%	45%	16%	<b>6,8</b>
Expeditie	36%	36%	29%	<b>5,9</b>
Verhuur materieel	10%	70%	20%	<b>5,0</b>
Opslag/warehousing	55%	36%	9%	<b>8,0</b>
Meubeltransport	57%	29%	14%	<b>7,9</b>
Gevaarlijke stoffen	50%	42%	8%	<b>7,8</b>

**Wat verwacht u in 2015 van uw omzet ten opzichte van 2014?**

	Meer dan 2014	Gelijk aan 2014	Minder dan 2014	Stemmings- indicator
<b>Deelmarkt, hoofdactiviteit:</b>				
Totaal	36%	52%	12%	<b>6,8</b>
Afvalstoffen	35%	49%	16%	<b>6,5</b>
Agrarisch	31%	54%	15%	<b>6,4</b>
Bouwmaterialen	31%	61%	8%	<b>6,8</b>
Containers	27%	66%	6%	<b>6,7</b>
Dieren	19%	38%	44%	<b>4,1</b>
Distributie/groepage int.	45%	45%	10%	<b>7,4</b>
Distributie/groepage nat.	39%	48%	13%	<b>6,9</b>
Exceptioneel	32%	54%	13%	<b>6,5</b>
Geconditioneerd	42%	53%	5%	<b>7,5</b>
Kiepauto's	16%	65%	19%	<b>5,3</b>
Koeriers	47%	40%	13%	<b>7,3</b>
Melk	25%	58%	17%	<b>6,0</b>
Sierteelt	26%	57%	17%	<b>6,0</b>
Stukgoed int.	47%	48%	5%	<b>7,8</b>
Stukgoed nat.	38%	47%	16%	<b>6,7</b>
Tank/Silo	32%	56%	12%	<b>6,6</b>
Verhuizen	39%	39%	21%	<b>6,5</b>
Expeditie	29%	50%	21%	<b>5,9</b>
Verhuur materieel	10%	60%	30%	<b>4,4</b>
Opslag/warehousing	73%	18%	9%	<b>9,0</b>
Meubeltransport	57%	29%	14%	<b>7,9</b>
Gevaarlijke stoffen	50%	33%	17%	<b>7,3</b>

**Wat is uw algemene (economische bedrijfs-)verwachting voor 2015?**

	Zeer goed jaar	Goed jaar	Normaal jaar	Slecht jaar	Zeer slecht jaar	Stemmings- indicator
<b>Deelmarkt, hoofdactiviteit:</b>						
Totaal	1%	26%	64%	9%	0%	<b>6,5</b>
Afvalstoffen	0%	11%	78%	11%	0%	<b>5,5</b>
Agrarisch	1%	27%	68%	3%	1%	<b>6,8</b>
Bouwmaterialen	0%	23%	64%	14%	0%	<b>6,0</b>
Containers	0%	14%	76%	11%	0%	<b>5,7</b>
Dieren	6%	13%	69%	13%	0%	<b>6,2</b>
Distributie/groepage int.	2%	39%	55%	4%	0%	<b>7,7</b>
Distributie/groepage nat.	1%	24%	65%	9%	2%	<b>6,2</b>
Exceptioneel	2%	30%	59%	8%	2%	<b>6,7</b>
Geconditioneerd	0%	32%	62%	7%	0%	<b>6,9</b>
Kiepauto's	0%	13%	62%	25%	0%	<b>4,9</b>
Koeriers	2%	42%	51%	4%	0%	<b>7,8</b>
Melk	0%	21%	75%	4%	0%	<b>6,4</b>
Sierteelt	0%	22%	78%	0%	0%	<b>6,7</b>
Stukgoed int.	0%	29%	65%	6%	0%	<b>6,7</b>
Stukgoed nat.	0%	20%	71%	9%	0%	<b>6,1</b>
Tank/Silo	0%	20%	71%	7%	2%	<b>5,9</b>
Verhuizen	46%	3%	51%	0%	0%	<b>10,0</b>
Expeditie	0%	36%	43%	21%	0%	<b>6,3</b>
Verhuur materieel	0%	0%	70%	30%	0%	<b>3,9</b>
Opslag/warehousing	0%	55%	27%	18%	0%	<b>7,5</b>
Meubeltransport	0%	43%	43%	14%	0%	<b>7,1</b>
Gevaarlijke stoffen	0%	42%	58%	0%	0%	<b>7,8</b>



**Verwacht u in 2015 uw bedrijf uit te breiden of in te krimpen?**

	Personeel			Materieel			Diensten		
	Uitbreiden	Inkrimpen	Gelijk houden	Uitbreiden	Inkrimpen	Gelijk houden	Uitbreiden	Inkrimpen	Gelijk houden
<b>Deelmarkt, hoofdactiviteit:</b>									
Totaal	20%	8%	72%	17%	8%	75%	24%	4%	72%
Afvalstoffen	8%	16%	76%	5%	14%	81%	22%	3%	76%
Agrarisch	13%	10%	77%	15%	7%	77%	15%	6%	79%
Bouwmaterialen	18%	4%	79%	18%	5%	78%	18%	3%	80%
Containers	6%	9%	84%	8%	7%	84%	13%	5%	82%
Dieren	19%	25%	56%	6%	19%	75%	6%	6%	88%
Distributie/groepage int.	37%	8%	55%	22%	10%	69%	33%	4%	63%
Distributie/groepage nat.	13%	14%	72%	10%	8%	82%	30%	8%	63%
Exceptioneel	14%	10%	75%	12%	7%	81%	17%	8%	75%
Geconditioneerd	28%	4%	68%	32%	3%	66%	43%	0%	57%
Kiepauto's	10%	10%	79%	6%	13%	81%	13%	4%	82%
Koeriers	27%	4%	69%	22%	13%	64%	38%	2%	60%
Melk	17%	8%	75%	8%	8%	83%	4%	4%	92%
Sierteelt	26%	9%	65%	17%	13%	70%	30%	0%	70%
Stukgoed int.	19%	5%	75%	19%	6%	74%	17%	4%	79%
Stukgoed nat.	22%	7%	71%	22%	9%	69%	22%	0%	78%
Tank/Silo	24%	2%	73%	24%	2%	73%	17%	5%	78%
Verhuizen	26%	3%	71%	13%	11%	76%	42%	3%	55%
Expeditie	36%	0%	64%	0%	0%	100%	64%	0%	36%
Verhuur materieel	10%	20%	70%	10%	10%	80%	10%	10%	80%
Opslag/warehousing	45%	18%	36%	0%	36%	64%	82%	9%	9%
Meubeltransport	29%	0%	71%	29%	0%	71%	43%	0%	57%
Gevaarlijke stoffen	17%	8%	75%	17%	0%	83%	42%	0%	58%