

# Conjunctuur bericht

2<sup>e</sup> kwartaal 2015 – Meer bedrijvigheid

## Beroepsgoederenvervoer over de weg & Logistiek dienstverleners

23<sup>e</sup> jaargang, nr. 81  
Zoetermeer, 27 augustus 2015

### INHOUDSOPGAVE

Meer bedrijvigheid

Hoogste bedrijvigheid in  
bouwmaterialenvervoer

Bedrijvigheid per  
land verschilt

Hoger omzetsniveau

Lichte stijging  
winstniveau

Meerderheid sluit  
met winst af

Tien procent zwak

Daling prijsniveau

Tweede kwartaal  
prima kwartaal

Minder faillissementen

Redelijk goed gevuld

Lichte daling vertrouwen

Opmerkelijke stijging  
vertrouwen

Ondernemers meer  
tevreden

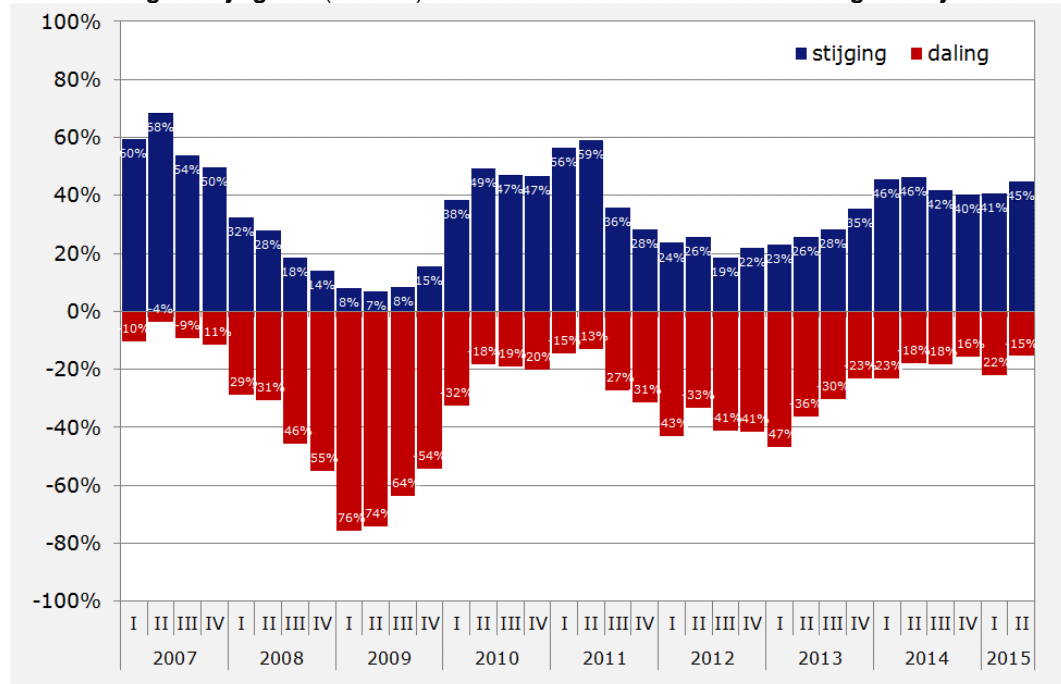
Grote verschillen

Meer bedrijven zien  
verbetering

Zoals ondernemers begin april voorspelden, neemt de bedrijvigheid in het tweede kwartaal toe. Met deze toename stijgt niet alleen het niveau van de omzet maar ook – weliswaar in mindere mate – het niveau van de winst. Dat het volume in de transportsector aantrekt, is onder andere goed te merken aan het aantal vacatures. Sinds 2008 telden we bij de afsluiting van een kwartaal niet zo veel bedrijven met één of meerdere vacatures.

De vacaturegraad stijgt naar het hoogste punt in drie jaar. Het aantal faillissementen binnen de sector transport en logistiek daalt. Twee belangrijke factoren die wijzen op verbetering van het economische klimaat. Ondanks de lichte afname ten opzichte van het eerste kwartaal, blijft het ondernemersvertrouwen groot. Door de bank genomen zijn ondernemers tevreden over de huidige situatie binnen de sector transport en logistiek. Over één ding zijn de meeste ondernemers echter niet tevreden en dat is over de hoogte van de prijzen. Hoewel we zien dat er binnen bepaalde deelmarkten voorzichtig een krapte ontstaat, zien we de prijzen desondanks maar niet stijgen. In ieder geval rekent meer dan de helft van alle ondernemers op een verdere economische verbetering.

### Ontwikkeling bedrijvigheid (%+ / %-) t.o.v. hetzelfde kwartaal van het voorgaande jaar



### Meer bedrijvigheid

Zoals ondernemers al hadden voorspeld, nam de bedrijvigheid in het 2<sup>e</sup> kwartaal 2015 zowel op kwartaal- als op jaarbasis flink toe. Van alle ondernemers meldt 45% een hogere, 40% een gelijke en 15% een lagere bedrijvigheid ten opzichte van het 2<sup>e</sup> kwartaal van vorig jaar. De hoogste bedrijvigheid zien we bij de categorie grote bedrijven, waar de stemmingsindicator voor het niveau van bedrijvigheid uitkomt op 7,9. Gemiddeld genomen stijgt de indicator voor bedrijvigheid van 6,5 naar 7,1.

## Begripsomschrijving:

### Categorie bedrijven:

**ZZP** (Zelfstandige ondernemer Zonder Personeel)

**Klein** (<5 vrachtauto's of personeelsleden)

**Middel** (5-50 vrachtauto's of personeelsleden)

**Groot** (>50 vrachtauto's of personeelsleden)

**Binnenlands** (≥75% omzet uit binnenlandse activiteiten)

**Internationaal** (≥ 75% omzet uit internationale activiteiten)

**Logistiek** (≥ 40% omzet uit logistieke diensten, anders dan transport)

**Expeditie** (Expeditiebedrijf, intermediair tussen verlader en vervoerder / organisator van het verzenden van goederen)

De **Stemmingsindicator** zoals in dit bericht bedoeld, stelt TLN samen uit het percentage positieve en negatieve respondenten ten opzichte van het totaal aantal respondenten, waarbij de uitkomst wordt gewogen.

**Bedrijvigheid** = Mate waarin personeel en materieel actief worden ingezet (hoog/laag) voor het uitvoeren van het aantal toegenomen/afgenomen opdrachten

**Omzet** = Totaal van alle opbrengsten, behaald uit uitgevoerde opdrachten in een bepaalde periode

**Winst** = Restant van alle opbrengsten minus alle kosten in een bepaalde periode

**Prijzen** = Prijs per eenheid (km, uur, m2, etc.) die afgesproken en gerekend wordt voor een uitgevoerde opdracht

**Vertrouwen** (ondernemersvertrouwen) = Mate waarin de ondernemer rekent op een bedrijfseconomisch goede/slechte komende periode

**Kostprijs** = Totaal van alle gemaakte kosten om een opdracht uit te kunnen voeren

**Vacaturegraad** = aantal vacatures ten opzichte van het aantal ingevulde arbeidsplaatsen, als percentage weergegeven

**Kwartaalbasis** = Kwartaal vergeleken met voorgaand kwartaal

**Jaarbasis** = Kwartaal vergeleken met hetzelfde kwartaal van voorgaand jaar

### Afronding

In enkele tabellen valt de som van percentages hoger of lager uit dan 100%. Dit heeft te maken met de automatische afronding in spreadsheets.

### Niet representatief

De uitkomsten per deelmarkt, soort vervoer of activiteit zijn per categorie niet representatief en geven alleen een indicatie van de mogelijke economische ontwikkeling binnen een bepaalde categorie.

## Stemmingsindicator bedrijvigheid

		zzp	klein	middel	groot	bin.	int.	log.	exp.	totaal
<b>2014</b>	<b>II</b>	6,0	5,4	7,2	8,0	6,6	6,5	8,2	9,4	6,7
<b>2015</b>	<b>I</b>	5,4	5,8	6,7	7,5	6,5	6,4	7,5	7,2	6,5
<i>2015*</i>	<i>II</i>	<i>5,6</i>	<i>6,2</i>	<i>7,2</i>	<i>7,7</i>	<i>6,4</i>	<i>7,1</i>	<i>7,2</i>	<i>8,5</i>	<i>6,9</i>
<b>2015</b>	<b>II</b>	6,6	6,5	7,3	7,9	6,9	7,1	7,3	8,0	7,1
<i>2015*</i>	<i>III</i>	<i>6,1</i>	<i>6,2</i>	<i>6,7</i>	<i>7,7</i>	<i>6,6</i>	<i>6,5</i>	<i>6,4</i>	<i>8,0</i>	<i>6,7</i>

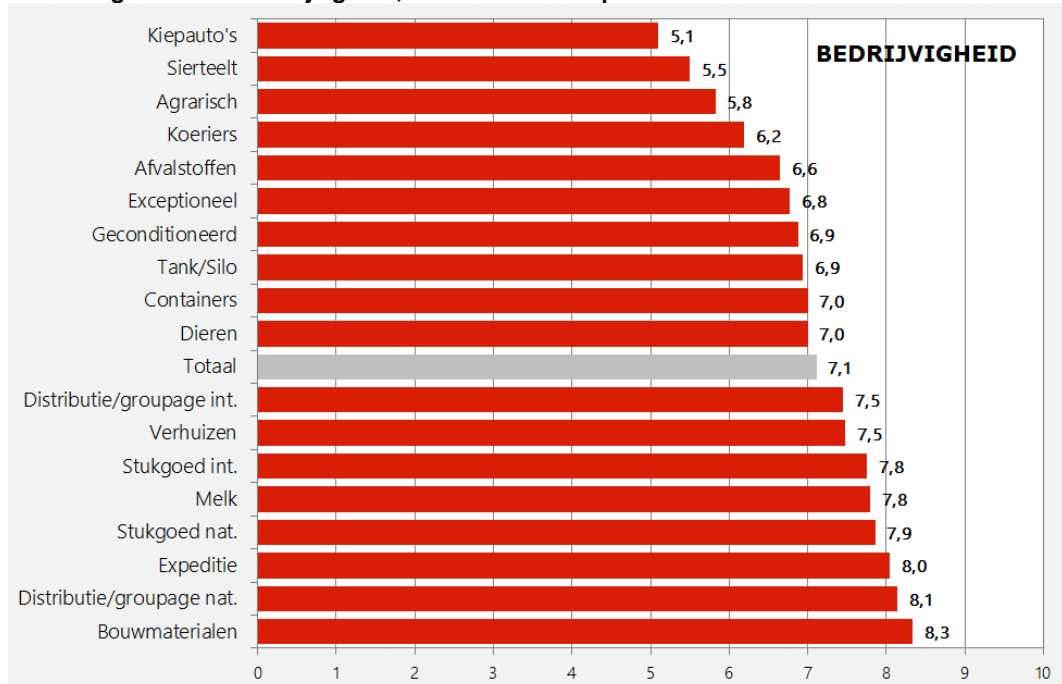
\*voorspelling ondernemers

kwartaal t.o.v. hetzelfde kwartaal in het voorgaande jaar

## Hoogste bedrijvigheid in bouwmaterialenvervoer

Als we het niveau van bedrijvigheid verdelen over bedrijven per soort vervoer of activiteit, dan zien we aan de hand van de stemmingsindicator de hoogste bedrijvigheid op jaarbasis in het 2<sup>e</sup> kwartaal bij bedrijven in het bouwmaterialenvervoer (8,3) gevolgd door bedrijven in het binnenlandse distributie/groepagevervoer (8,1) en bij expeditiebedrijven (8,0).

## Stemmingsindicator bedrijvigheid, 2<sup>e</sup> kwartaal 2015 per soort vervoer of activiteit



## Stemmingsindicator internationale bedrijvigheid per landenrelatie (kwartaalbasis)

	2012			2013				2014				2015	
	II	III	IV	I	II	III	IV	I	II	III	IV	I	II
Duitsland	6,3	5,6	5,2	5,5	6,2	6,1	6,3	6,3	7,1	5,8	6,0	6,0	6,5
België	5,8	4,8	5,3	4,9	5,6	5,7	6,0	5,9	7,1	5,7	6,1	5,8	6,7
Frankrijk	5,2	4,8	4,3	5,0	5,6	5,4	5,1	6,3	6,3	5,2	5,7	5,7	5,7
Italië	5,0	4,8	4,0	4,6	5,5	6,1	5,5	6,5	6,6	6,3	5,5	6,0	6,6
Ver. Koninkrijk	6,2	4,5	5,5	5,5	7,0	5,7	5,5	6,7	6,5	5,5	5,7	6,0	6,3
Zweden	6,7	5,7	5,7	5,8	6,3	7,2	5,9	7,4	6,6	4,2	5,9	7,0	6,0
Spanje	3,6	3,5	4,1	4,8	7,1	6,2	5,5	5,8	7,1	2,6	5,5	5,3	7,1
Denemarken	5,5	4,9	4,8	3,9	6,3	6,4	6,1	6,5	6,7	6,1	5,4	7,0	5,5
Oostenrijk	6,6	4,6	4,5	4,3	4,1	5,9	5,1	6,5	5,7	4,3	5,5	7,4	5,5
Polen	4,4	3,2	4,1	6,0	6,9	5,5	6,8	6,5	6,9	6,7	5,1	6,2	8,0
Totaal	5,6	5,0	5,0	5,2	5,9	5,9	5,7	6,2	6,6	5,5	5,7	6,0	6,2

## Bedrijvigheid per land verschilt

De bedrijvigheid in activiteiten per land verschilt. Opvallend is ditmaal de bedrijvigheid in relatie tot Polen en Spanje. De stemmingsindicator voor het niveau van bedrijvigheid in relatie tot Spanje stijgt van 5,3 naar 7,1 en in relatie tot Polen stijgt de indicator van 6,2 naar 8,0. Gemiddeld zien we een

## Begripsomschrijving:

### Categorie bedrijven:

**ZZP** (Zelfstandige ondernemer Zonder Personeel)

**Klein** (<5 vrachtauto's of personeelsleden)

**Middel** (5-50 vrachtauto's of personeelsleden)

**Groot** (>50 vrachtauto's of personeelsleden)

**Binnenlands** (≥75% omzet uit binnenlandse activiteiten)

**Internationaal** (≥ 75% omzet uit internationale activiteiten)

**Logistiek** (≥ 40% omzet uit logistieke diensten, anders dan transport)

**Expeditie** (Expeditiebedrijf, intermediair tussen verlader en vervoerder / organisator van het verzenden van goederen)

De **Stemmingsindicator** zoals in dit bericht bedoeld, stelt TLN samen uit het percentage positieve en negatieve respondenten ten opzichte van het totaal aantal respondenten, waarbij de uitkomst wordt gewogen.

**Bedrijvigheid** = Mate waarin personeel en materieel actief worden ingezet (hoog/laag) voor het uitvoeren van het aantal toegesloten/afgenomen opdrachten

**Omzet** = Totaal van alle opbrengsten, behaald uit uitgevoerde opdrachten in een bepaalde periode

**Winst** = Restant van alle opbrengsten minus alle kosten in een bepaalde periode

**Prijzen** = Prijs per eenheid (km, uur, m2, etc.) die afgesproken en gerekend wordt voor een uitgevoerde opdracht

**Vertrouwen** (ondernemersvertrouwen) = Mate waarin de ondernemer rekt op een bedrijfs-economisch goede/slechte komende periode

**Kostprijs** = Totaal van alle gemaakte kosten om een opdracht uit te kunnen voeren

**Vacaturegraad** = aantal vacatures ten opzichte van het aantal ingevulde arbeidsplaatsen, als percentage weergegeven

**Kwartaalbasis** = Kwartaal vergeleken met voorgaand kwartaal

**Jaarbasis** = Kwartaal vergeleken met hetzelfde kwartaal van voorgaand jaar

### Afronding

In enkele tabellen valt de som van percentages hoger of lager uit dan 100%. Dit heeft te maken met de automatische afronding in spreadsheets.

### Niet representatief

De uitkomsten per deelmarkt, soort vervoer of activiteit zijn per categorie niet representatief en geven alleen een indicatie van de mogelijke economische ontwikkeling binnen een bepaalde categorie.

hogere bedrijvigheid in internationale activiteiten. De stemmingsindicator voor het niveau van internationale bedrijvigheid stijgt van 6,0 naar 6,2.

### Stemmingsindicator omzet

		zpz	klein	middel	groot	bin.	int.	log.	exp.	totaal
2014	II	6,1	6,2	6,8	8,0	6,4	6,9	6,6	6,1	6,2
2015	I	5,8	5,9	6,5	7,5	6,3	6,4	5,8	5,8	5,9
2015	II	6,6	6,4	6,8	7,8	6,5	6,7	5,8	6,6	6,4

kwartaal t.o.v. hetzelfde kwartaal in het voorgaande jaar

### Hoger omzetsniveau

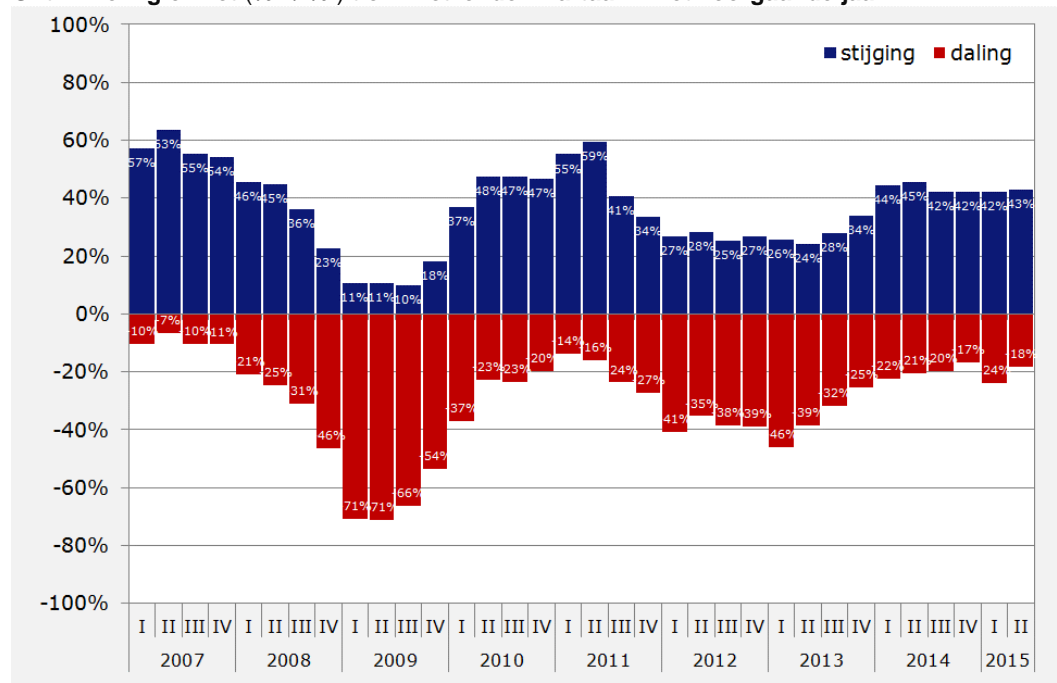
Aangevoerd door de hogere bedrijvigheid stijgt ook het omzetsniveau in het 2<sup>e</sup> kwartaal. De stemmingsindicator stijgt van 5,9 naar 6,4. Van alle ondernemers meldt 43% een hogere, 39% een gelijke en 18% een lagere omzet ten opzichte van het 2<sup>e</sup> kwartaal 2014. Bij de groep grote bedrijven zien we met een indicator van 7,8 het hoogste omzetsniveau. Bij kleine bedrijven zien we met een indicator van 6,4 het laagste omzetsniveau. De gemiddelde omzetsstijging (rekenkundig) met betrekking tot alle bedrijven bedraagt in het afgelopen kwartaal 3,2%.

### Gemiddelde omzetsstijging of -daling t.o.v. hetzelfde kwartaal in het voorgaande jaar

		zpz	klein	middel	groot	bin.	int.	log.	exp.	totaal
2013	I	-4,4%	-5,3%	-4,0%	-0,8%	-5,8%	-2,8%	0,6%	-	-4,2%
	II	-5,3%	-4,1%	-2,1%	-1,3%	-3,5%	-1,8%	-5,2%	-	-2,9%
	III	-1,8%	-2,1%	-1,0%	1,1%	-1,6%	0,2%	-1,9%	-	-1,2%
	IV	-2,2%	-0,3%	0,9%	3,8%	0,2%	0,2%	2,8%	-	0,9%
2014	I	-0,5%	-0,6%	3,1%	3,5%	2,2%	0,8%	3,7%	-	1,7%
	II	3,4%	2,1%	4,0%	5,6%	1,9%	5,3%	2,9%	7,2%	3,9%
	III	3,5%	1,4%	2,3%	1,1%	1,2%	0,9%	8,3%	8,7%	1,7%
	IV	2,4%	2,6%	4,4%	5,1%	3,6%	4,7%	5,3%	6,2%	3,9%
2015	I	-2,4%	-2,0%	4,9%	4,0%	1,5%	3,9%	1,2%	10,4%	2,7%
	II	4,3%	2,5%	3,0%	4,7%	2,1%	2,8%	-0,2%	7,4%	3,2%

Omzetpercentage is indicatief en betreft een rekenkundig gemiddelde, gebaseerd op opgaven van respondenten

### Ontwikkeling omzet (%+ / %-) t.o.v. hetzelfde kwartaal in het voorgaande jaar



### Lichte stijging winstniveau

Het winstniveau laat een lichte stijging zien. De stemmingsindicator stijgt van 6,0 naar 6,1. Van alle ondernemers meldt 34% een stijging van de winst, 44% meldt een gelijke winst en 23% meldt een daling van de winst. In tegenstelling tot het niveau van bedrijvigheid en omzet zien we bij het niveau

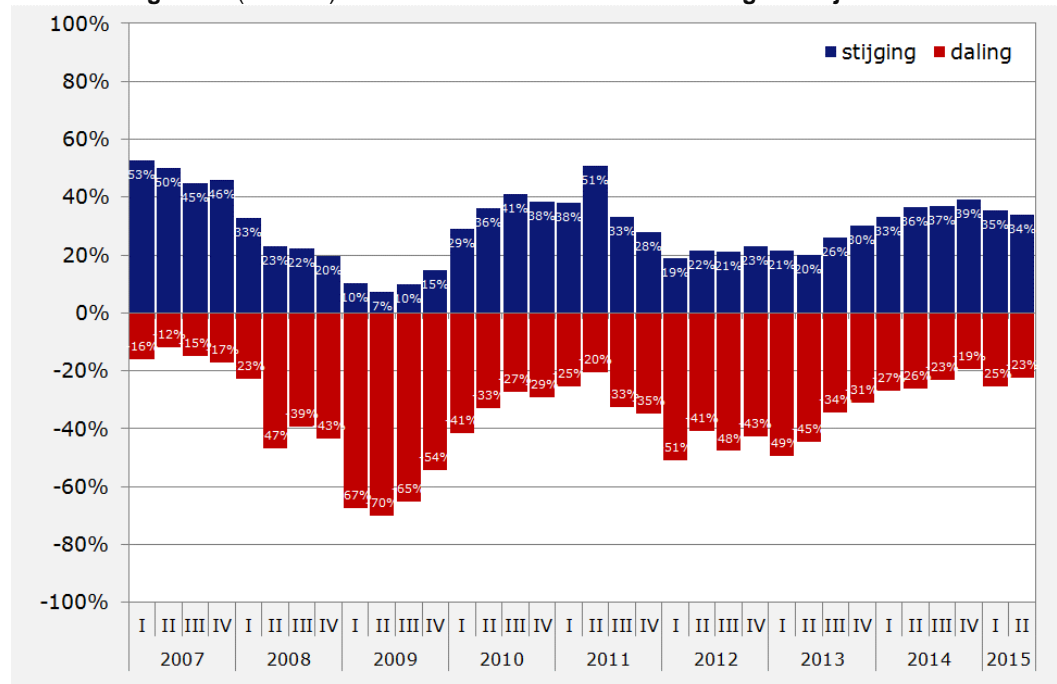
van de winst een opmerkelijke daling bij grote bedrijven. De stemmingsindicator voor het winstniveau daalt bij deze groep bedrijven van 6,8 naar 5,6.

#### Stemmingsindicator winst

		zzp	klein	middel	groot	bin.	int.	log.	exp.	totaal
2014	II	5,7	5,5	6,1	7,2	5,8	6,0	5,8	6,2	6,1
2015	I	5,1	5,5	6,2	6,8	5,6	6,3	5,8	8,0	6,0
2015	II	6,6	6,2	6,3	5,6	5,8	6,1	5,5	6,8	6,1

kwartaal t.o.v. hetzelfde kwartaal in het voorgaande jaar

#### Ontwikkeling winst (%+ / %-) t.o.v. hetzelfde kwartaal in het voorgaande jaar



#### Meerderheid sluit met winst af

Hoewel het winstniveau in het 2<sup>e</sup> kwartaal slechts een lichte stijging laat zien - de stemmingsindicator stijgt van 6,0 naar 6,1 - is het aantal bedrijven dat het kwartaal met winst afsluit fors gestegen en het aantal dat met verlies afsluit fors gedaald. Het aantal bedrijven dat het kwartaal met winst afsluit, stijgt van 62% naar 71%. Het aantal dat quitte speelt, daalt van 24% naar 22% en het aantal dat het kwartaal met verlies afsluit, daalt van 14% naar 7%. De stemmingsindicator met betrekking tot de financiële kwartaalafsluiting stijgt van 8,2 naar 9,1, het beste resultaat sinds de eerste meting in het 4<sup>e</sup> kwartaal 2012.

#### Ontwikkeling financiële kwartaalafsluiting

	2012		2013				2014				2015	
	IV	I	II	III	IV	I	II	III	IV	I	II	
<b>Winst</b>	53%	40%	53%	53%	55%	50%	69%	65%	67%	62%	71%	
<b>Quitte</b>	27%	27%	30%	27%	27%	33%	21%	26%	23%	24%	22%	
<b>Verlies</b>	20%	32%	18%	20%	18%	18%	11%	9%	10%	14%	7%	
<b>Indicator:</b>	<b>7,3</b>	<b>6,0</b>	<b>7,4</b>	<b>7,3</b>	<b>7,5</b>	<b>7,3</b>	<b>8,7</b>	<b>8,5</b>	<b>8,6</b>	<b>8,2</b>	<b>9,1</b>	

#### Tien procent zwak

Bijna 10% van alle ondernemers noemt de financiële positie van zijn bedrijf (zeer) zwak, waarbij sprake is van onvoldoende of (bijna) geen cashflow en/of onvoldoende of (bijna) geen eigen vermogen. In tegenstelling tot deze bedrijven noemt 56% van de ondernemers de financiële positie van zijn bedrijf (zeer) sterk en 35% noemt het 'noch sterk, noch zwak'.

### Ontwikkeling financiële positie van het bedrijf (ondernemersoordeel)

	2013			2014				2015	
	II	III	IV	I	II	III	IV	I	II
<b>Zeer sterk</b> (ruim voldoende cashflow, ruim voldoende eigen vermogen)	4,2%	8,8%	7,4%	7,6%	10,4%	9,3%	11,2%	13,1%	9,5%
<b>Sterk</b> (voldoende cashflow, voldoende eigen vermogen)	38,9%	34,9%	37,7%	39,1%	42,1%	43,9%	41,9%	43,7%	46,0%
<b>Noch sterk, noch zwak</b>	43,7%	38,5%	40,7%	41,9%	35,3%	38,5%	36,6%	33,1%	34,9%
<b>Zwak</b> (onvoldoende cashflow, onvoldoende eigen vermogen)	11,0%	14,4%	11,6%	9,5%	9,1%	7,6%	8,2%	8,1%	8,6%
<b>Zeer zwak</b> (bijna of geen cashflow, bijna of geen eigen vermogen)	2,2%	3,4%	2,5%	1,9%	3,0%	0,7%	2,1%	1,9%	1,1%
indicator:	<b>7,3</b>	<b>7,2</b>	<b>7,5</b>	<b>7,8</b>	<b>8,1</b>	<b>8,4</b>	<b>8,4</b>	<b>8,7</b>	<b>8,5</b>

### Stemmingsindicator prijzen

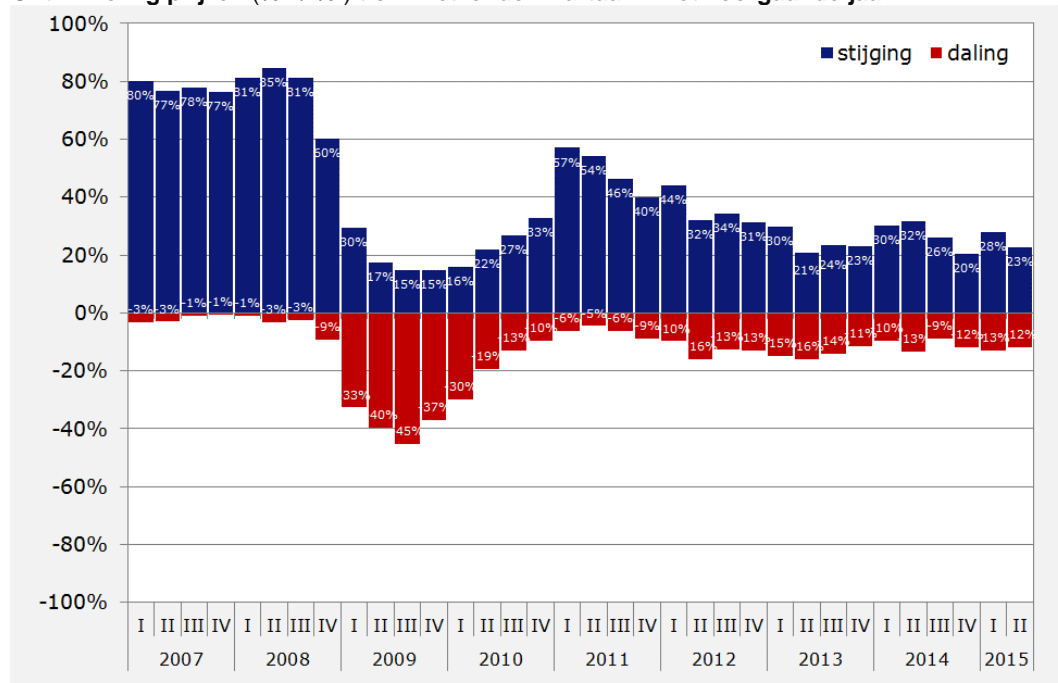
		zfp	klein	middel	groot	bin.	int.	log.	exp.	totaal
<b>2014</b>	II	6,1	6,1	7,0	6,2	6,4	6,3	6,3	5,5	6,5
<b>2015</b>	I	5,7	5,9	6,3	7,2	6,3	6,0	6,9	6,3	6,3
<b>2015</b>	II	6,2	5,9	6,1	6,5	6,1	6,0	4,9	6,8	6,1

kwartaal t.o.v. hetzelfde kwartaal in het voorgaande jaar

### Daling prijsniveau

Het niveau van de prijzen daalt. De stemmingsindicator daalt van 6,3 naar 6,1. Ook op kwartaalbasis daalde het prijsniveau. Vergeleken met het voorgaande kwartaal daalt de indicator zelfs sterker, namelijk van 6,1 naar 5,5. Van alle ondernemers zegt 6% dat de prijzen, vergeleken met het voorgaande kwartaal zijn gestegen. Vergeleken met hetzelfde kwartaal een jaar eerder zegt 23% dat de prijzen zijn gestegen. Daarnaast spreekt 88% op kwartaalbasis over 'gelijke' prijzen en 66% spreekt over 'gelijke' prijzen op jaarbasis. Op kwartaalbasis meldt 6% lagere prijzen en op jaarbasis 12%. Opvallend is dat de indicator van het prijsniveau bij zfp-ers stijgt van 5,7 naar 6,2. Ook bij expeditiebedrijven zien we een stijging van de prijsindicator, en wel van 6,3 naar 6,8.

### Ontwikkeling prijzen (%+ / %-) t.o.v. hetzelfde kwartaal in het voorgaande jaar



### Beoordeling ondernemers afgesloten kwartaal

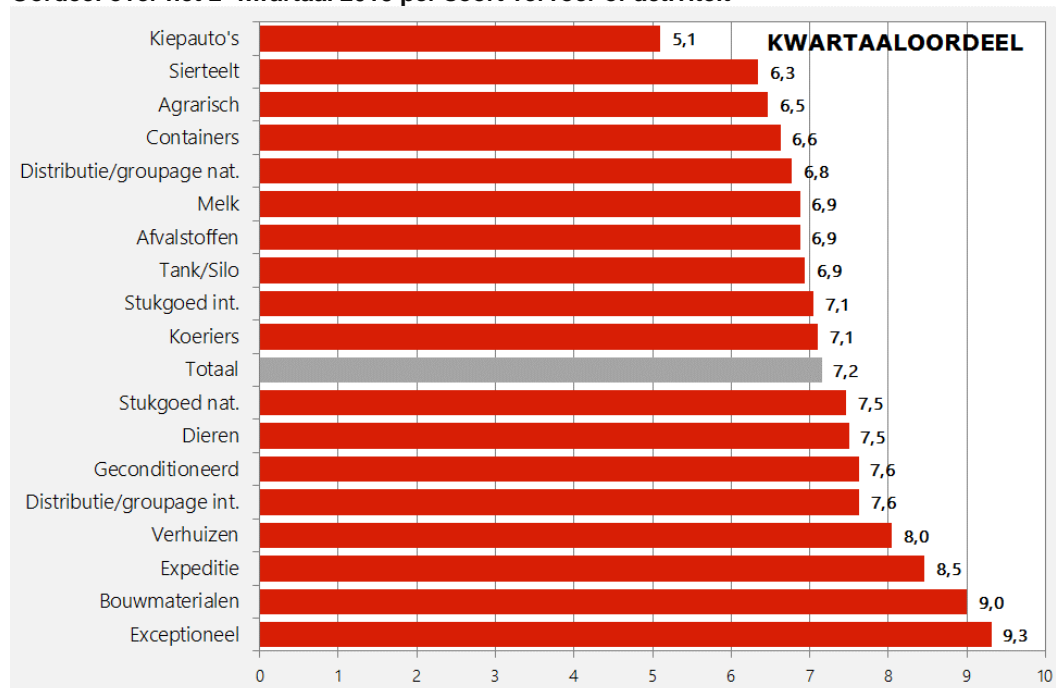
	2013			2014			2015		
	II	III	IV	I	II	III	IV	I	II
Zeer goed kwartaal	1,1%	2,2%	4,3%	3,9%	4,8%	3,2%	5,1%	4,7%	5,2%
Goed kwartaal	19,7%	21,7%	25,0%	27,1%	33,7%	33,6%	34,7%	31,5%	38,4%
Normaal kwartaal	38,1%	41,0%	44,5%	43,9%	40,0%	46,6%	44,4%	41,0%	38,2%
Slecht kwartaal	39,0%	33,1%	24,5%	23,3%	20,1%	15,5%	14,7%	21,4%	17,9%
Zeer slecht kwartaal	2,1%	2,1%	1,6%	1,8%	1,5%	1,1%	1,2%	1,4%	0,4%
Indicator:	<b>4,3</b>	<b>4,9</b>	<b>5,8</b>	<b>5,9</b>	<b>6,6</b>	<b>6,7</b>	<b>7,0</b>	<b>6,4</b>	<b>7,2</b>

### Tweede kwartaal prima kwartaal

Ondernemers oordelen overwegend positief over het 2<sup>e</sup> kwartaal 2015. Iets meer dan 5% spreekt over een 'zeer goed' kwartaal, 38% spreekt over een 'goed' kwartaal, eveneens 38% spreekt over een 'normaal' kwartaal, 18% spreekt over een 'slecht' kwartaal en slechts 0,4% spreekt over een 'zeer slecht' kwartaal. Op het oordeel over het 2<sup>e</sup> kwartaal 2011 na, is het 2<sup>e</sup> kwartaal 2015 het best beoordeelde kwartaal sinds de eerste meting in het 1<sup>e</sup> kwartaal 2009.

Met name ondernemers bij bedrijven, gespecialiseerd in exceptioneel transport oordelen met een indicator van 9,3 zeer positief over het 2<sup>e</sup> kwartaal 2015. Maar ook ondernemers bij bedrijven in het bouwmaterialenvervoer zijn met een indicator van 9,0 goed te spreken over het afgelopen 2<sup>e</sup> kwartaal. Ondernemers bij bedrijven in het kiepautovervoer zijn met een indicator van 5,1 het minste te spreken over het laatste kwartaal.

### Oordeel over het 2<sup>e</sup> kwartaal 2015 per soort vervoer of activiteit

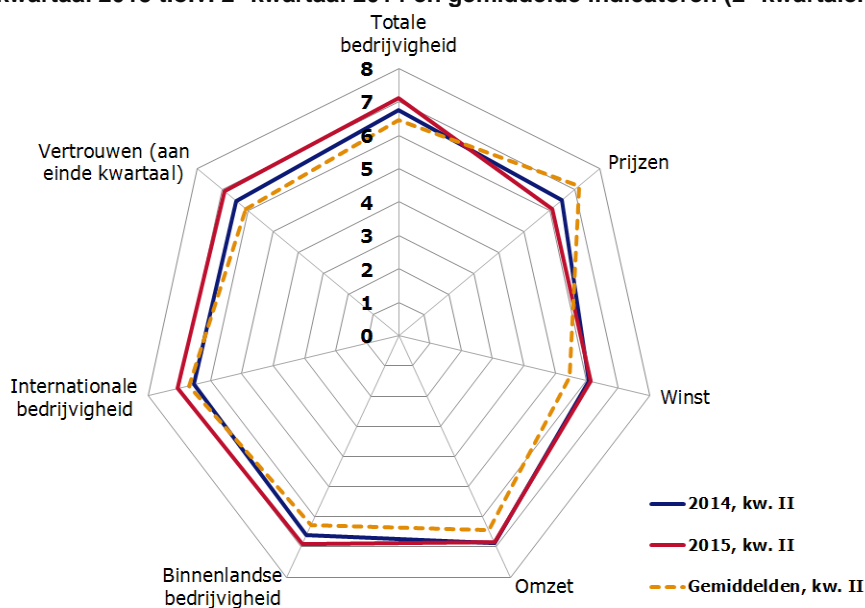


### Beoordeling 2e kwartaal 2015

	zzp	Klein	Middel	Groot	Bin	Int	Log	Exp	Totaal
Zeer goed kwartaal	1,3%	3,4%	5,4%	7,9%	3,7%	10,4%	0,0%	7,7%	5,2%
Goed kwartaal	41,6%	38,2%	41,5%	30,7%	38,5%	33,0%	50,0%	46,2%	38,4%
Normaal kwartaal	42,9%	42,6%	33,7%	40,6%	37,5%	40,6%	38,9%	38,5%	38,2%
Slecht kwartaal	14,3%	14,7%	19,4%	20,8%	19,6%	16,0%	11,1%	7,7%	17,9%
Zeer slecht kwartaal	0,0%	1,0%	0,0%	0,0%	0,7%	0,0%	0,0%	0,0%	0,4%
Indicator:	<b>7,1</b>	<b>7,1</b>	<b>7,3</b>	<b>6,9</b>	<b>6,9</b>	<b>7,6</b>	<b>7,6</b>	<b>8,5</b>	<b>7,2</b>

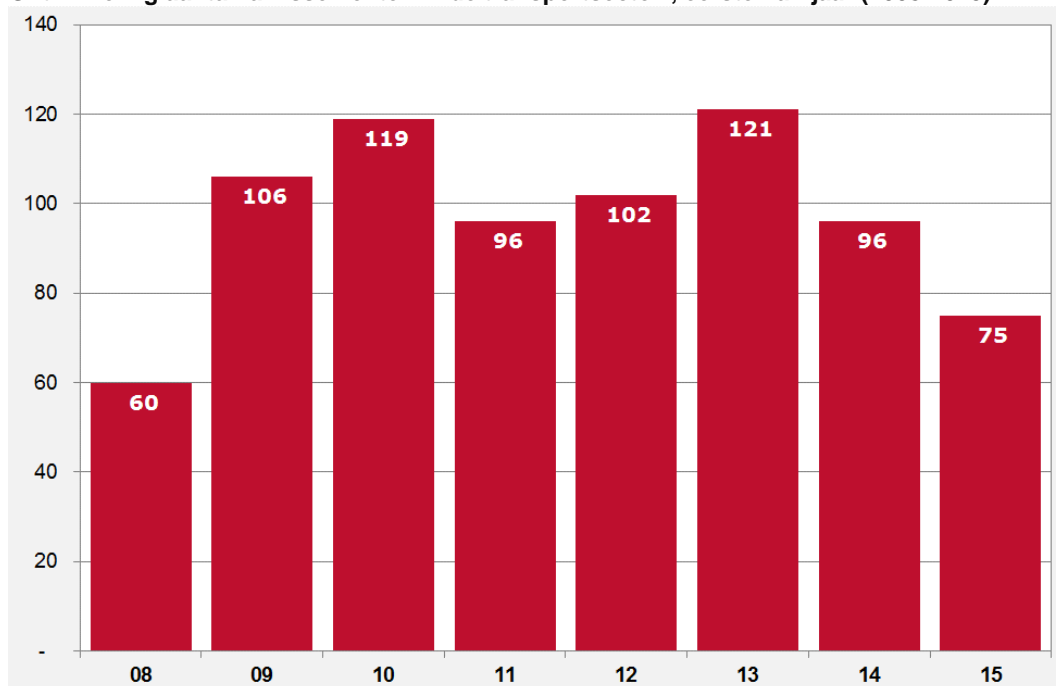


## 2<sup>e</sup> kwartaal 2015 t.o.v. 2<sup>e</sup> kwartaal 2014 en gemiddelde indicatoren (2<sup>e</sup> kwartalen)



Behalve de stemmingsindicator van de prijzen, vallen alle belangrijke stemmingsindicatoren hoger uit dan de gemiddelde indicatoren met betrekking tot tweede kwartalen. Vergeleken met het 2<sup>e</sup> kwartaal van vorig jaar komen de indicatoren met betrekking tot omzet en winst op hetzelfde niveau uit, de overige indicatoren vallen hoger uit.

## Ontwikkeling aantal faillissementen in de transportsector\*, eerste half jaar (2008-2015)



\*exclusief expeditiebedrijven en andere logistiek dienstverleners

Bron: Graydon

### Minder faillissementen

Volgens cijfers van Graydon is in het 2<sup>e</sup> kwartaal 2015 over 40 bedrijven in het goederenvervoer over de weg het faillissement uitgesproken. Dit brengt voor dit jaar (t/m juni) de stand op 75 faillissementen. Vergeleken met dezelfde periode van vorig jaar, toen 96 faillissementen werden uitgesproken, is dit een daling van 22%. Naast het aantal faillissementen tellen we in de eerste helft van dit jaar 270 bedrijven (+1%) die zijn gestopt en 663 starters (-4%). Deze cijfers hebben uitsluitend betrekking op bedrijven in het goederenvervoer over de weg (SBI 4941 en 4942) en niet op expeditiebedrijven

of andere bedrijven in de logistieke dienstverlening, tenzij een deel van de activiteiten bij deze bedrijven bestaat uit goederenvervoer over de weg.

#### Orderportefeuille voor komende periode (3<sup>e</sup> kwartaal 2015)

Opdrachten:	zfp	Klein	Middel	Groot	Bin	Int	Log	Exp	Totaal
Zeer veel	1,6%	3,5%	2,7%	4,0%	1,5%	5,4%	0,0%	0,0%	3,2%
Veel	52,4%	45,3%	49,1%	60,6%	44,7%	53,8%	41,2%	54,5%	50,1%
Niet veel, niet weinig	36,5%	43,0%	41,6%	31,3%	47,3%	35,5%	41,2%	45,5%	40,0%
Weinig	6,3%	5,8%	6,2%	4,0%	4,9%	4,3%	17,6%	0,0%	5,6%
Zeer weinig	3,2%	2,3%	0,4%	0,0%	1,5%	1,1%	0,0%	0,0%	1,0%
Indicator:	<b>7,9</b>	<b>7,8</b>	<b>8,1</b>	<b>9,1</b>	<b>7,7</b>	<b>8,7</b>	<b>6,8</b>	<b>8,5</b>	<b>8,2</b>

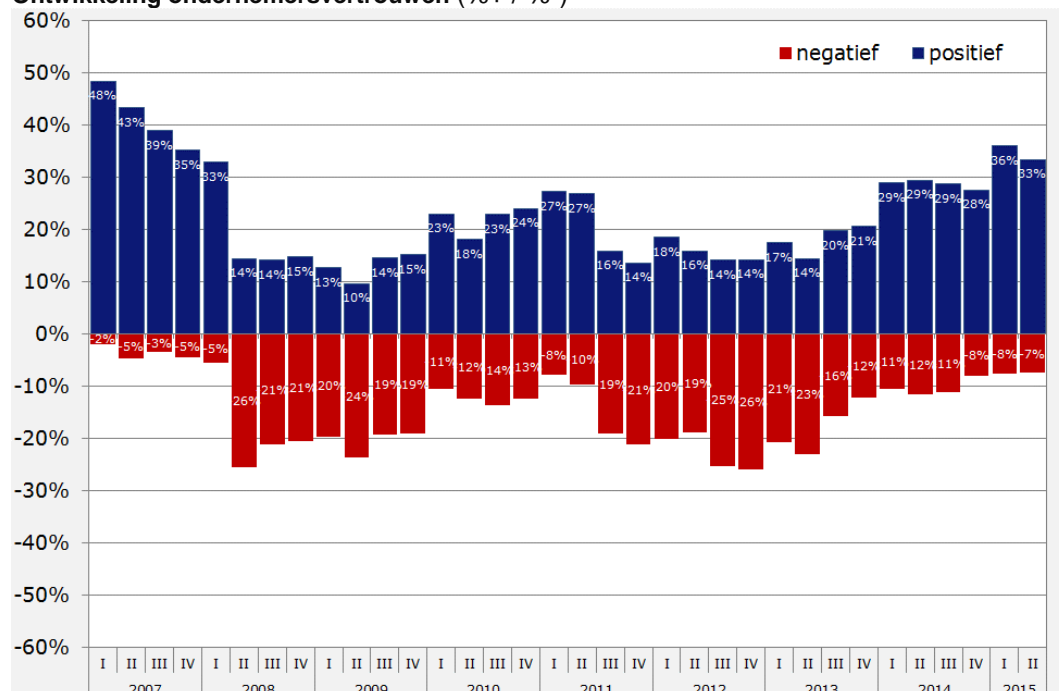
#### Redelijk goed gevuld

De orderportefeuille voor het 3<sup>e</sup> kwartaal 2015 is redelijk goed gevuld. Een kleine minderheid (7%) van alle ondernemers zegt voor de komende tijd (zeer) weinig orders te hebben. In de praktijk pakt het soms anders uit, omdat orders niet altijd een tijd van tevoren worden geplaatst. In bepaalde deelmarkten wordt soms een order geplaatst en dezelfde dag uitgevoerd. Een meerderheid (53%) zegt over (zeer) veel orders te beschikken. Een kleiner aantal (40%) zegt over niet veel en niet over weinig orders te beschikken. De stemmingsindicator met betrekking tot het niveau van de orderportefeuille daalt licht van 8,5 naar 8,2.

#### Ondernemersvertrouwen

	2013			2014			2015		
	II	III	IV	I	II	III	IV	I	II
Veel vertrouwen - Positief	14,3%	19,6%	20,5%	28,9%	29,4%	28,7%	27,5%	36,0%	33,3%
Afwachtend - Neutraal	62,6%	64,6%	67,3%	60,5%	58,9%	60,0%	64,4%	56,3%	59,2%
Weinig vertrouwen - Negatief	23,0%	15,8%	12,2%	10,6%	11,7%	11,3%	8,1%	7,7%	7,4%
Indicator:	<b>5,0</b>	<b>5,7</b>	<b>6,0</b>	<b>6,5</b>	<b>6,5</b>	<b>6,5</b>	<b>6,6</b>	<b>7,1</b>	<b>6,9</b>

#### Ontwikkeling ondernemersvertrouwen (%+ / %-)



#### Lichte daling vertrouwen

Het ondernemersvertrouwen daalt licht ten opzichte van het niveau in het 1<sup>e</sup> kwartaal 2015. Het aantal ondernemers dat zijn vertrouwen uitspreekt, daalt van 36% naar 33%. Het aantal dat geen vertrouwen in de toekomst heeft daalt eveneens, maar dan van 8% naar 7%. De stemmingsindicator daalt van 7,1 naar 6,9. Het hoogste niveau van vertrouwen zien we bij ondernemers van bedrijven in het exceptionele vervoer (8,3) en in het vervoer van levende dieren (8,0). Het laagste niveau van

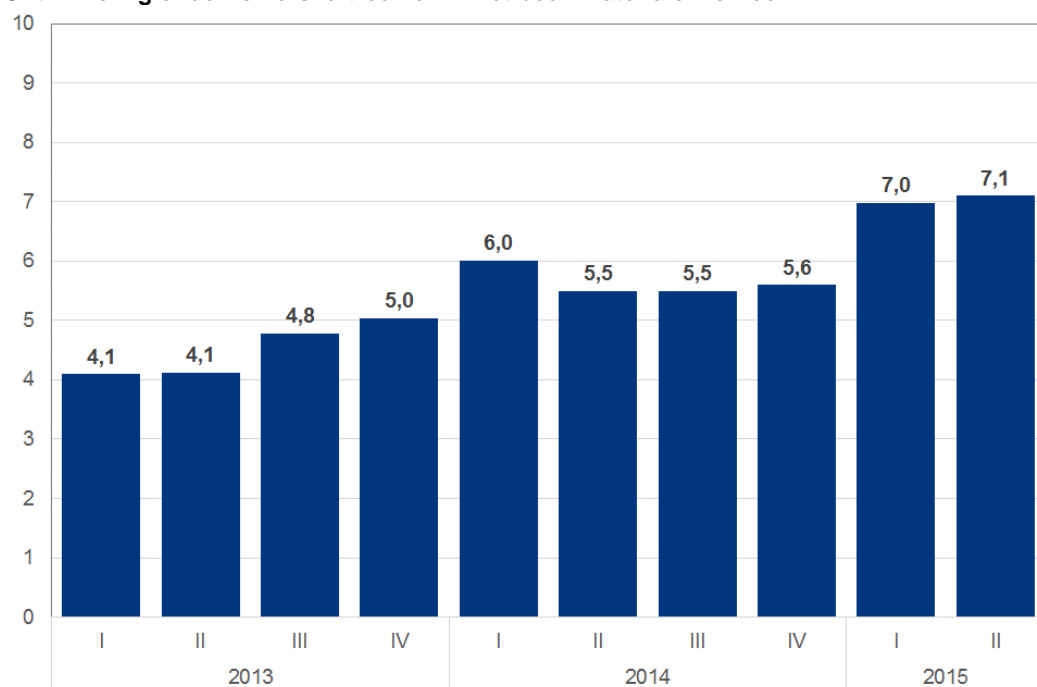


vertrouwen zien we bij ondernemers in het sierteeltvervoer (6,0) en in het vervoer van containers (6,0).

#### Ontwikkeling stemmingsindicator ondernemersvertrouwen per soort vervoer of activiteit

Een hoge indicator (max. 10) duidt op een groot vertrouwen	2013				2014				2015			+/-
	I	II	III	IV	I	II	III	IV	I	II		
Afvalstoffen	5,5	3,7	4,9	4,3	6,0	6,1	5,9	6,3	7,0	7,4	+	
Agrarisch	5,7	5,5	5,0	5,9	6,5	6,1	6,3	7,4	6,3	6,3	-	
Bouwmaterialen	4,1	4,1	4,8	5,0	6,0	5,5	5,5	5,6	7,0	7,1	+	
Containers	5,3	4,2	4,8	5,2	5,3	6,1	5,3	5,7	5,9	6,0	+	
Dieren	6,6	7,3	7,0	8,3	6,9	8,3	6,6	6,7	6,9	8,0	+	
Distributie/groepage int.	4,8	5,8	7,3	6,4	5,5	7,8	7,4	7,6	7,1	7,5	+	
Distributie/groepage nat.	6,3	5,5	6,1	5,5	5,9	5,9	7,2	6,8	6,9	6,9	-	
Exceptioneel	4,3	5,9	7,5	6,8	7,8	7,5	7,7	7,0	8,3	8,3	-	
Geconditioneerd	6,6	5,0	5,6	6,6	6,9	6,5	6,3	6,5	7,6	7,3	-	
Kiepauto's	5,3	5,0	4,9	5,0	6,4	4,8	4,9	5,4	7,0	6,1	-	
Koeriers	4,5	5,2	6,9	6,1	6,3	5,5	6,8	6,6	7,0	6,6	-	
Melk	7,5	6,8	6,5	7,3	7,2	7,9	6,5	6,9	7,2	6,9	-	
Sierteelt	6,2	4,9	4,6	5,9	7,8	6,3	7,8	6,3	9,0	6,0	-	
Stukgoed int.	4,1	4,3	5,5	6,4	5,3	5,8	6,2	6,5	5,6	6,8	+	
Stukgoed nat.	4,0	5,0	6,0	6,5	5,5	5,8	8,1	6,9	6,8	6,3	-	
Tank/Silo	5,5	5,5	7,3	7,6	6,8	7,4	5,5	6,2	8,1	7,9	-	
Verhuizen	4,2	4,8	6,0	6,2	6,0	7,7	6,0	6,8	8,1	7,8	-	
Expeditie	-	-	-	-	8,8	7,9	8,3	7,3	7,6	7,6	-	
Totaal	5,3	5,0	5,7	6,0	6,5	6,5	6,5	6,6	7,1	6,9	-	

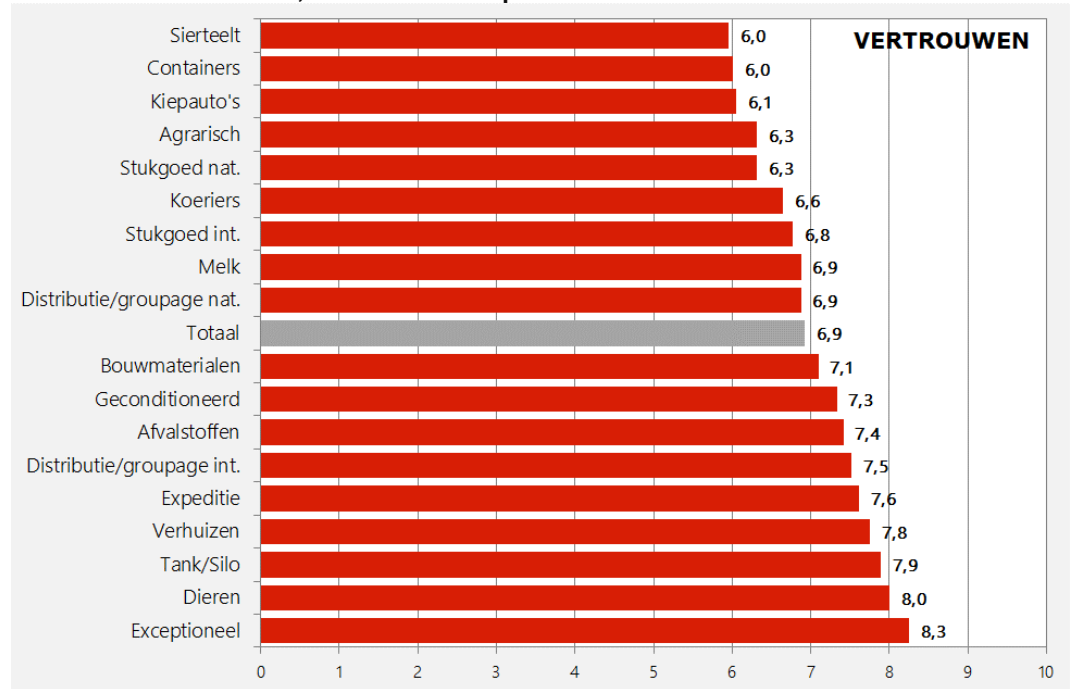
#### Ontwikkeling ondernemersvertrouwen in het bouwmaterialenvervoer



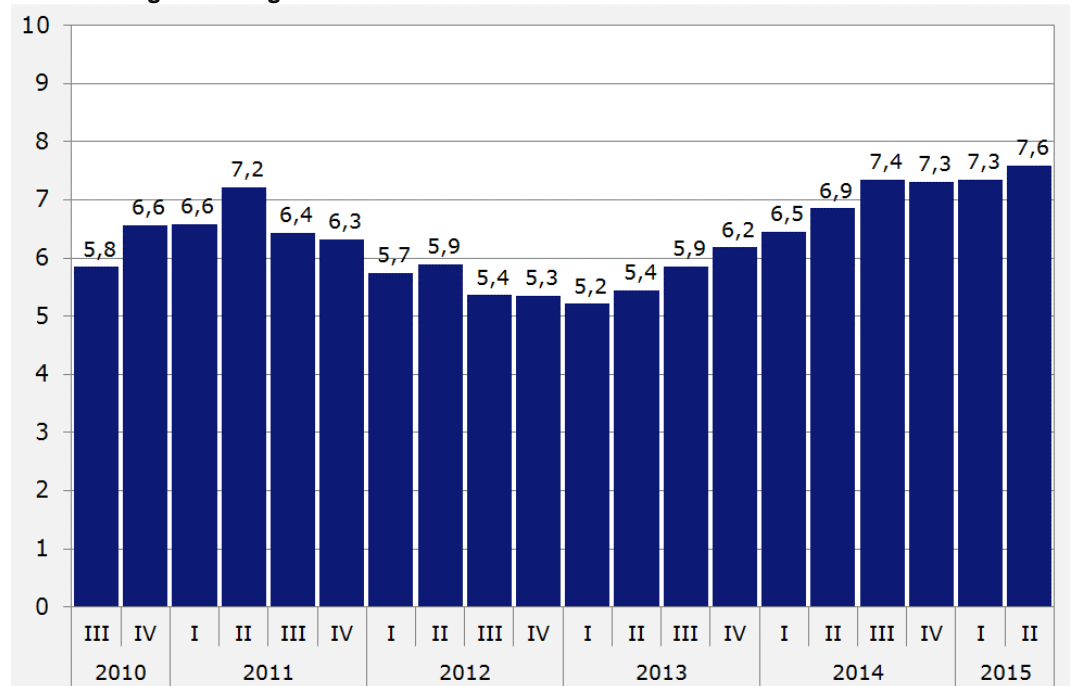
#### Opmerkelijke stijging vertrouwen

Opmerkelijk is de stijging van het vertrouwen van ondernemers in het bouwmaterialenvervoer. Het bouwmaterialenvervoer heeft een lange periode met een lage bedrijvigheid achter de rug. Maar in het 1<sup>e</sup> kwartaal voorspelden deze ondernemers voor het 2<sup>e</sup> kwartaal 2015 een toename van bedrijvigheid. Deze voorspelling kwam uit. Een meerderheid van 61% meldt voor het 2<sup>e</sup> kwartaal een hogere bedrijvigheid. Ter vergelijking, in hetzelfde kwartaal van vorig jaar meldde 40% van alle bouwmaterialenvervoerders een hogere bedrijvigheid op jaarbasis. De indicator van het vertrouwen stijgt voor deze groep ondernemers voor de tweede maal op rij en staat nu op 7,1.

### Ondernemersvertrouwen, 2<sup>e</sup> kwartaal 2015 per soort vervoer of activiteit



### Ontwikkeling stemmingsindicator ondernemerstevredenheid



### Ondernemers meer tevreden

Ondernemers zijn meer tevreden over de zakelijke gang van zaken dan in voorgaande kwartalen. De stemmingsindicator met betrekking tot de tevredenheid stijgt van 7,3 naar 7,6. Niet eerder bereikte deze indicator sinds de eerste meting in het 3<sup>e</sup> kwartaal 2010 deze hoogte. Ondernemers zijn bijzonder goed te spreken over de bedrijvigheid. Ook zijn ze tevreden over de bezetting (8,4) en over de liquiditeit (8,4) van het bedrijf. Over de winst (6,4) zijn ondernemers niet zo te spreken en over de prijzen (4,3) zijn ze ronduit negatief.

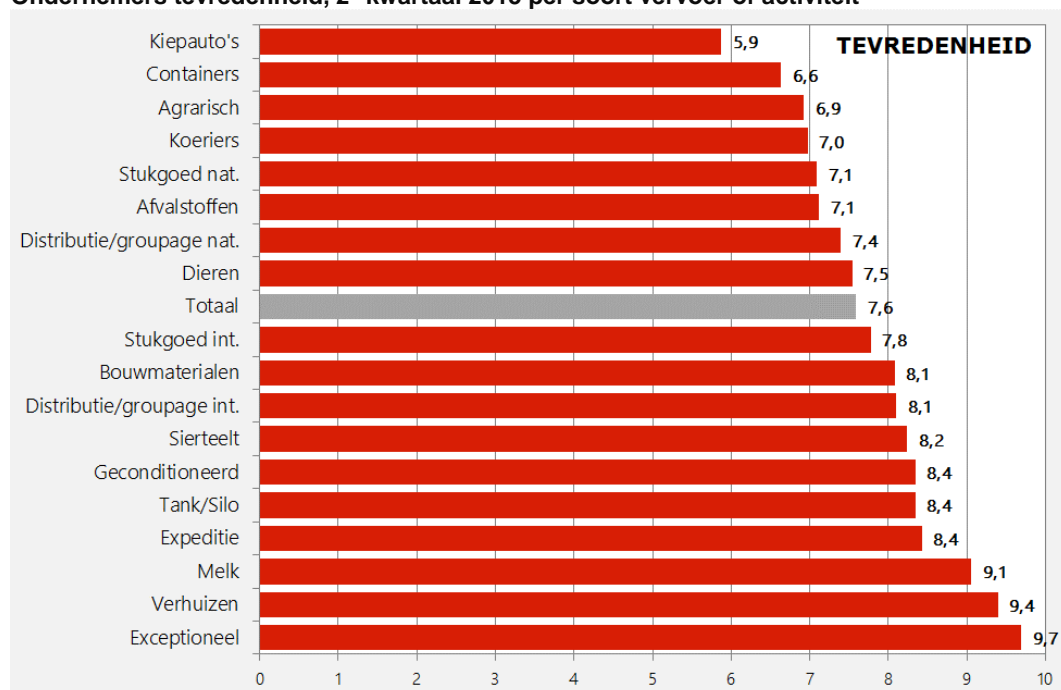
### Ontwikkeling ondernemers tevredenheid (indicator) m.b.t. diverse bedrijfsaspecten

	2012		2013				2014				2015	
	IV	I	II	III	IV	I	II	III	IV	I	II	
Bedrijvigheid	5,8	5,4	6,4	6,8	7,2	7,4	8,3	8,9	8,3	8,3	9,1	
Omzet	5,3	5,0	5,5	6,1	6,5	6,8	7,5	7,8	7,8	7,7	8,1	
Winst	3,1	3,3	3,5	4,1	4,3	4,8	5,4	5,8	6,1	6,0	6,4	
Prijzen	2,7	2,7	2,4	2,5	2,6	2,8	3,3	4,3	4,6	4,4	4,3	
Orderportefeuille	5,3	5,5	5,6	6,0	6,7	7,1	7,2	7,0	7,3	7,6	8,1	
Bezetting	6,8	6,6	7,0	7,5	7,6	8,0	8,2	8,6	8,4	8,4	8,4	
Liquiditeit	6,8	6,5	6,6	6,8	7,3	7,5	7,7	8,5	8,3	8,2	8,4	
Concurrentiepositie	6,9	6,7	6,6	7,0	7,3	7,3	7,2	8,1	7,7	8,1	7,9	
Tevredenheid algemeen	<b>5,3</b>	<b>5,2</b>	<b>5,4</b>	<b>5,9</b>	<b>6,2</b>	<b>6,5</b>	<b>6,9</b>	<b>7,4</b>	<b>7,3</b>	<b>7,3</b>	<b>7,6</b>	

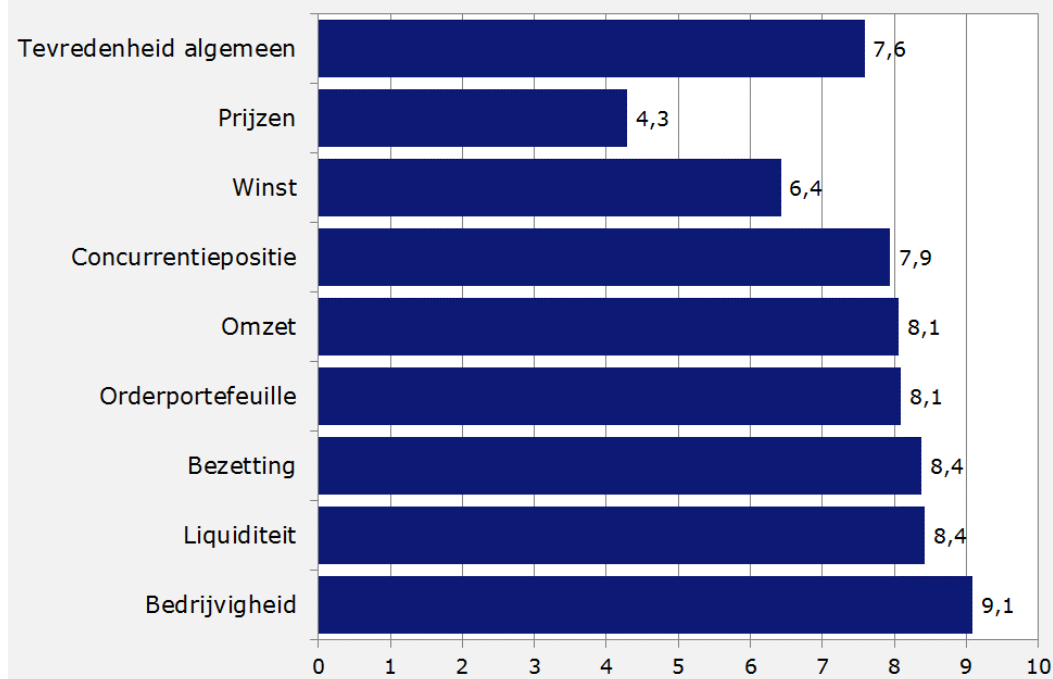
### Grote verschillen

Wat betreft de tevredenheid zien we grote verschillen als we de respons van de conjunctuurenquête verdelen over bedrijven naar soort vervoer of activiteit. Zo is de tevredenheid van ondernemers bij bedrijven in hoofdzakelijk exceptioneel vervoer, met een indicator van 9,7 bijzonder hoog. De tevredenheid van ondernemers bij bedrijven die hoofdzakelijk kiepautovervoer verrichten, is met een indicator van 5,9 bijzonder laag. Opvallend is de mate van tevredenheid van ondernemers in het verhuisvervoer. De indicator met betrekking tot tevredenheid van verhuisondernemers bereikt met 9,4 een ongekennde hoogte. Niet vreemd, want de volumes in de verhuisbranche trekken flink aan nu de huizenmarkt (koopwoningen) in Nederland herstelt.

### Ondernemers tevredenheid, 2<sup>e</sup> kwartaal 2015 per soort vervoer of activiteit



### Stemmingsindicator ondernemers tevredenheid per bedrijfsaspect (begin juli 2015)

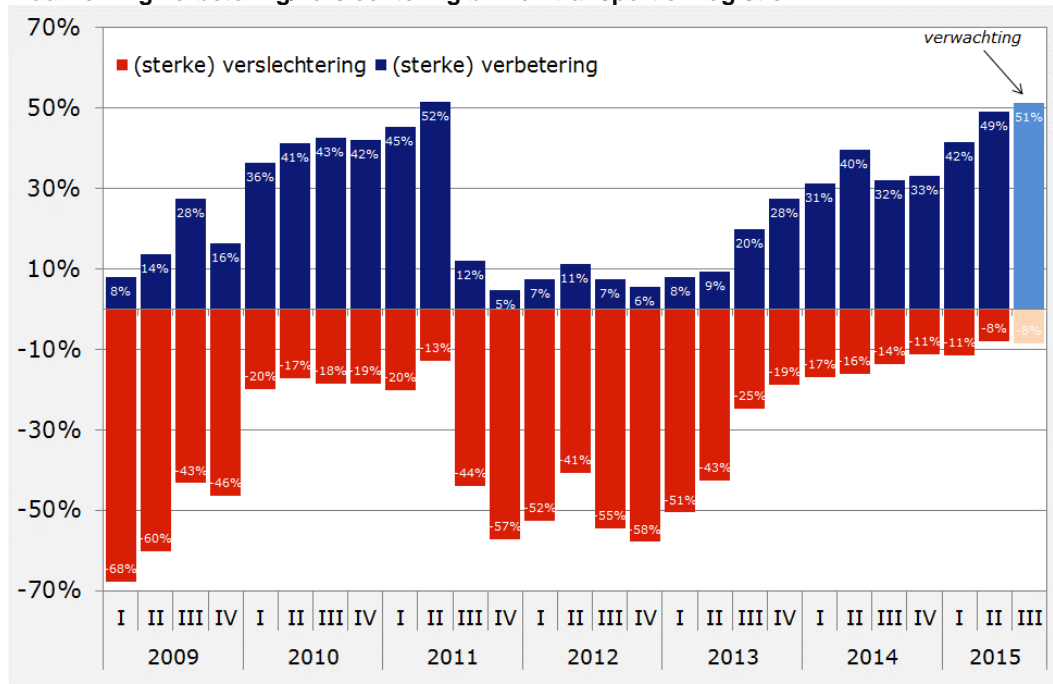


### Waarneming economische verbetering/verslechtering binnen transport en logistiek

	2013		2014		2015				
	IV		I	II	III	IV	I	II	III*
Sterke verbetering	0,2%		0,6%	1,5%	0,9%	0,1%	0,5%	0,9%	0,4%
Verbetering	27,3%		30,6%	38,2%	31,3%	33,1%	41,1%	48,1%	51,0%
Geen verbetering of verslechtering	53,6%		51,8%	44,2%	54,1%	55,6%	46,9%	43,2%	40,3%
Verslechtering	17,7%		15,9%	15,7%	13,2%	10,4%	11,0%	7,1%	8,3%
Sterke verslechtering	1,1%		1,0%	0,4%	0,5%	0,7%	0,5%	0,7%	0,0%
Indicator:	<b>5,9</b>		<b>6,3</b>	<b>6,9</b>	<b>6,5</b>	<b>6,7</b>	<b>7,2</b>	<b>7,8</b>	<b>7,9</b>

\*verwachting ondernemers

### Waarneming verbetering/verslechtering binnen transport en logistiek



**Colofon**

Het Conjunctuurbericht Beroepsgeode-  
renvervoer over de weg & Logistiek  
dienstverleners is een uitgave van  
Transport en Logistiek Nederland. De  
gegevens in dit Conjunctuurbericht zijn  
voor een groot deel gebaseerd op een  
kwalitatieve analyse van resultaten uit  
een enquête die elk kwartaal wordt afge-  
nomen onder leden van Transport en Lo-  
gistiek Nederland. De gegevens in deze  
uitgave hebben betrekking op de periode  
april t/m juni 2015.

Hoewel bij het samenstellen van dit Con-  
junctuurbericht de uiterste zorgvuldig-  
heid is betracht, wordt aansprakelijkheid  
voor eventuele onjuistheden door  
Transport en Logistiek Nederland niet  
aanvaard, noch aansprakelijkheid voor  
schade, van welke aard dan ook, die het  
directe of indirecte gevolg is van hande-  
lingen en/of beslissingen die (mede) ge-  
baseerd zijn op de informatie in dit be-  
richt.

**Uitgave**

Transport en Logistiek Nederland  
Afdeling Business Support, Research

Boris Pasternaklaan 22  
Postbus 3008  
2700 KS Zoetermeer  
Telefoon 088 4567111  
fax 088 4567200

**Onderzoek**

Afdeling Business Support,  
Research, Eric Doppert

**Samenstelling en redactie**

Afdeling Business Support,  
Research, Eric Doppert

**Nadere inlichtingen**

Afdeling Voorlichting  
Renee Reijers  
088-4567215 of  
06-51806340

© Overname van gegevens uit dit bericht  
is toegestaan met bronvermelding

Verveelvoudiging voor eigen gebruik of  
intern gebruik is toegestaan.

**Meer bedrijven zien verbetering**

Het aantal bedrijven dat een (sterke) verbetering ziet in de economische situatie waarin de sector transport en logistiek verkeert, stijgt in het 2<sup>e</sup> kwartaal van 42% naar 48%. Het aantal dat geen verandering ziet, daalt van 47% naar 43% en het aantal dat een (sterke) verslechtering ziet, daalt van 12% naar 8%. De indicator stijgt met deze verdeling van 7,2 naar 7,8. De sterkste verbetering wordt waargenomen door ondernemers in het verhuisvervoer (9,9) en in het bouwmaterialenvervoer (9,5). Wat de toekomst betreft, rekt 51% op een (sterke) verbetering, 40% rekt op geen verandering en 8% rekt op een verslechtering.

**Ontwikkeling economisch klimaat transport en logistiek o.b.v. waarneming ondernemers per soort vervoer of activiteit**

	2013				2014				2015			ver- wacht	
	I	II	III	IV	I	II	III	IV	I	II	+/-	III	+/-
Afvalstoffen	2,5	2,8	4,4	5,0	5,5	8,3	7,1	6,8	6,8	7,6	+	7,1	-
Agrarisch	3,6	4,4	4,9	4,4	5,7	4,9	5,9	6,1	6,8	7,0	+	7,0	-
Bouwmaterialen	2,1	3,7	4,2	5,5	6,0	7,7	6,4	6,7	7,8	9,5	+	8,5	-
Containers	4,2	3,2	4,9	5,8	4,8	7,0	6,3	5,9	6,4	6,6	+	7,6	+
Dieren	4,4	4,6	4,5	8,9	6,2	6,2	4,6	7,9	7,9	7,0	-	8,0	+
Distributie/groepage int.	2,8	3,9	6,3	7,2	5,8	7,9	5,8	7,0	7,9	8,0	+	8,3	+
Distributie/groepage nat.	2,4	4,3	4,8	4,6	6,4	7,5	7,4	7,4	7,5	7,8	+	8,4	+
Exceptioneel	2,1	3,3	6,2	7,8	6,7	7,7	8,3	7,0	8,3	9,3	+	8,9	-
Geconditioneerd	3,4	2,8	4,7	6,3	7,0	7,3	6,5	7,5	7,5	7,5	+	7,5	-
Kiepauto's	2,9	2,8	5,2	5,5	6,3	4,3	5,1	5,1	6,1	6,7	+	6,4	-
Koeriers	3,2	3,1	5,9	6,9	6,0	6,5	6,5	6,3	7,0	6,9	-	8,7	+
Melk	3,0	3,4	5,8	5,5	5,5	8,6	7,0	5,0	7,2	6,0	-	6,4	+
Sierteelt	1,4	3,3	3,7	4,7	7,1	6,8	6,9	6,0	7,1	8,9	+	8,9	-
Stukgoed int.	2,4	3,3	6,1	5,3	5,3	6,3	5,7	6,9	6,3	7,5	+	7,1	-
Stukgoed nat.	2,6	3,8	6,5	7,0	6,1	7,9	8,1	7,5	7,3	8,8	+	8,1	-
Tank/Silo	3,7	3,7	6,4	8,3	6,8	8,6	6,4	6,9	7,4	8,8	+	8,6	-
Verhuizen	2,7	4,3	5,2	8,2	7,7	9,3	8,6	9,0	8,7	9,9	+	10,0	+
Expeditie	-	-	-	-	8,3	8,3	8,6	7,3	8,9	7,6	-	8,5	+
Totaal	3,0	3,6	5,0	5,9	6,3	7,1	6,5	6,7	7,2	7,8	+	7,9	+