

# Conjunctuur bericht

1<sup>e</sup> kwartaal 2016 – Minder goed

## Beroepsgoederenvervoer over de weg & Logistiek dienstverleners

24<sup>ste</sup> jaargang, nr. 84  
Zoetermeer, 11 mei 2016

### INHOUDSOPGAVE

Bedrijvigheid daalt

Ook minder internationale  
bedrijvigheid

Omzetniveau valt  
iets lager uit

Minder bedrijven  
maken winst

Verdere verbetering  
financiële positie

Hoger prijs- en kostenniveau

Normaal kwartaal

Veel orders

Veel vertrouwen

Crisis voorbij?

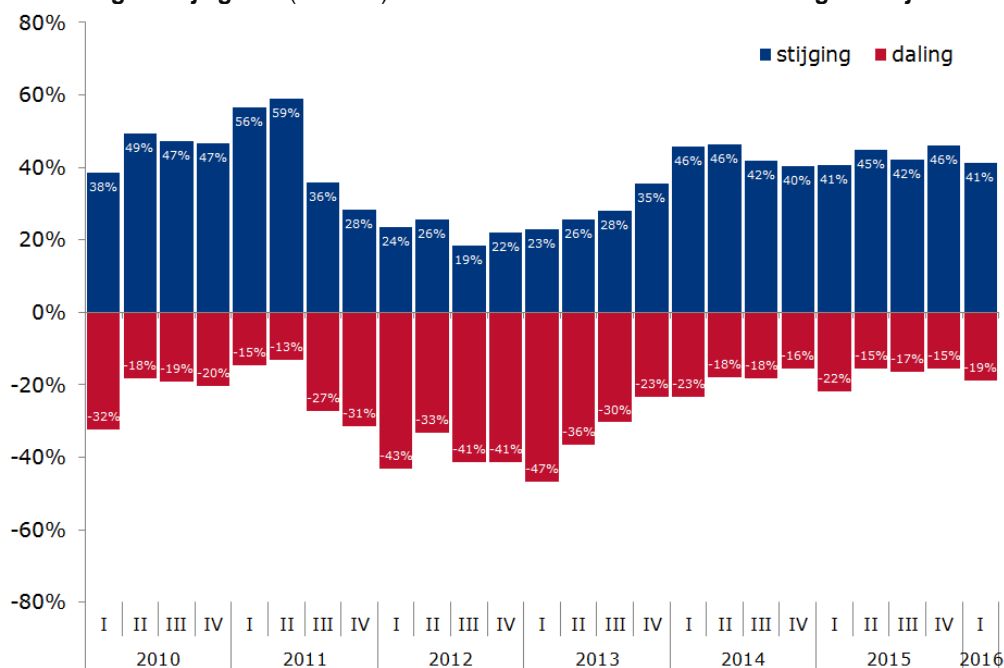
Meer tevreden

Vacaturegraad stijgt naar  
hoogste punt

Grote verschillen per  
provincie

Ondernemers hadden het begin januari al voorspeld. Een lagere bedrijvigheid in het eerste kwartaal 2016 vergeleken met het voorgaande, en vergeleken met hetzelfde kwartaal, een jaar geleden. Ook het omzet- en winstniveau dalen ten opzichte van een jaar geleden. De daling van het niveau van bedrijvigheid, omzet en winst is in alle gevallen gering. We kunnen dus niet spreken over een 'matig' of 'slecht' kwartaal. 'Minder goed' is de juiste kwalificering. Het prijsniveau stijgt, maar volgens een aantal ondernemers niet voldoende. Desondanks is de financiële positie van bedrijven binnen de sector transport en logistiek gemiddeld verder verbeterd. Opvallend is dat de orderportefeuille voor de komende periode goed gevuld is. De vooruitzichten zijn goed. Mede hierdoor is het ondernemersvertrouwen toegenomen.

### Ontwikkeling bedrijvigheid (%+ / %-) t.o.v. hetzelfde kwartaal van het voorgaande jaar



### Bedrijvigheid daalt

Het aantal ondernemers dat met 41% op jaarbasis een hogere bedrijvigheid meldt, valt in het 1<sup>e</sup> kwartaal 2016 lager uit dan in het 4<sup>e</sup> kwartaal 2015, toen 46% melding maakte van een hogere bedrijvigheid. Daarnaast stijgt het aantal ondernemers dat een daling van bedrijvigheid meldt van 15% naar 19%. Met deze verhouding daalt de stemmingsindicator voor het niveau van bedrijvigheid gemiddeld van 7,2 naar 6,7. Voor het aankomende 2<sup>e</sup> kwartaal voorspelt 41% van alle ondernemers een hogere bedrijvigheid, eveneens 41% voorspelt een gelijke bedrijvigheid en 18% voorspelt een lagere bedrijvigheid ten opzichte van het 2<sup>e</sup> kwartaal 2015. De stemmingsindicator komt dan uit op 6,8.

Grote bedrijven kenden met een indicator van 7,9 relatief de hoogste bedrijvigheid in het 1<sup>e</sup> kwartaal 2016, gevolgd door middelgrote bedrijven met een indicator van 7,1, kleine bedrijven met een indicator van 5,6 en de groep zzp-ers met een indicator van 5,4. Als we alle bedrijven indelen naar de

belangrijkste activiteit, dan zien we relatief de hoogste bedrijvigheid in het 1<sup>e</sup> kwartaal bij verhuisbedrijven (8,9), bij bedrijven in het sierteeltvervoer (8,3) en bij bedrijven in het binnenlandse distributie/groepage vervoer (7,8). De laagste bedrijvigheid zien we bij bedrijven in het agrarische vervoer (5,5), in het vervoer van containers (6,0) en in het geconditioneerde vervoer (6,0).

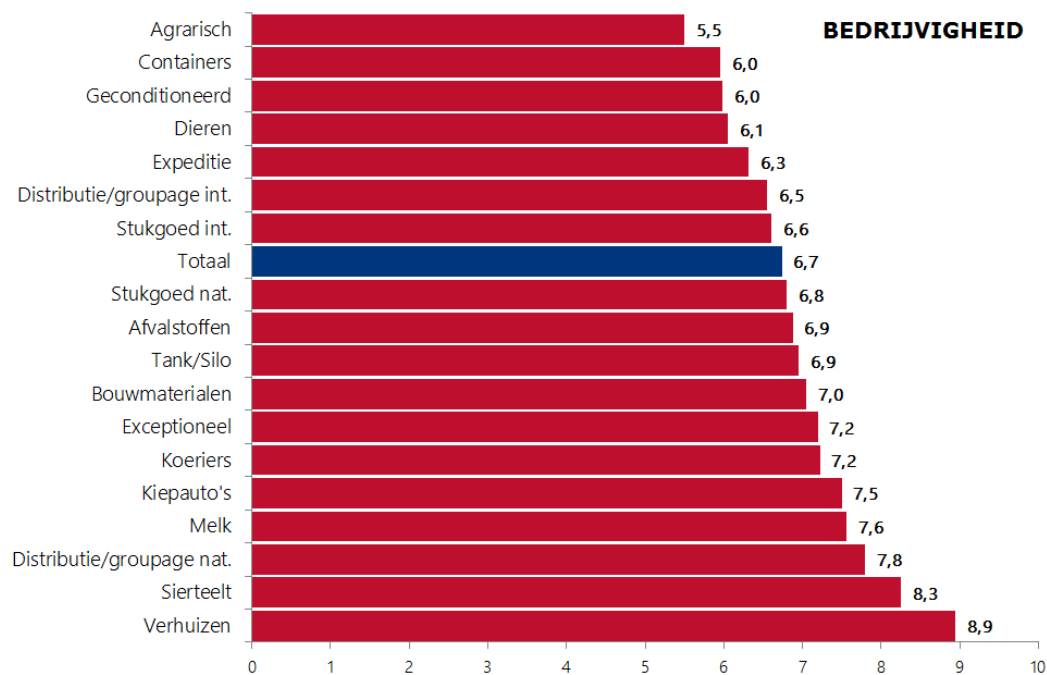
#### Stemmingsindicator bedrijvigheid

		zzp	klein	middel	groot	bin.	int.	log.	exp.	totaal
2015	I	5,4	5,8	6,7	7,5	6,5	6,4	7,5	7,2	6,5
2015	IV	6,2	6,4	7,5	7,6	7,2	7,2	7,4	8,8	7,2
2016*	I	5,3	6,1	6,6	7,4	6,4	6,8	6,9	7,1	6,6
2016	I	5,4	5,6	7,1	7,9	6,9	6,3	7,4	6,3	6,7
2016*	II	5,4	5,8	7,2	7,8	6,9	6,4	6,4	5,9	6,8

\*voorspelling ondernemers

kwartaal t.o.v. hetzelfde kwartaal in het voorgaande jaar

#### Stemmingsindicator bedrijvigheid, Q1-2016 per soort vervoer of activiteit



#### Stemmingsindicator internationale bedrijvigheid per landenrelatie (kwartaalbasis)

	2013				2014				2015				2016
	I	II	III	IV	I	II	III	IV	I	II	III	IV	I
Duitsland	5,5	6,2	6,1	6,3	6,3	7,1	5,8	6,0	6,0	6,5	5,7	6,2	5,9
België	4,9	5,6	5,7	6,0	5,9	7,1	5,7	6,1	5,8	6,7	6,1	6,3	6,1
Frankrijk	5,0	5,6	5,4	5,1	6,3	6,3	5,2	5,7	5,7	5,7	5,2	5,1	4,8
Italië	4,6	5,5	6,1	5,5	6,5	6,6	6,3	5,5	6,0	6,6	7,2	6,5	5,0
Ver. Koninkrijk	5,5	7,0	5,7	5,5	6,7	6,5	5,5	5,7	6,0	6,3	6,1	6,1	4,7
Zweden	5,8	6,3	7,2	5,9	7,4	6,6	4,2	5,9	7,0	6,0	6,4	5,1	6,5
Spanje	4,8	7,1	6,2	5,5	5,8	7,1	2,6	5,5	5,3	7,1	6,3	7,6	5,3
Denemarken	3,9	6,3	6,4	6,1	6,5	6,7	6,1	5,4	7,0	5,5	5,7	5,4	5,7
Oostenrijk	4,3	4,1	5,9	5,1	6,5	5,7	4,3	5,5	7,4	5,5	6,1	5,5	5,1
Polen	6,0	6,9	5,5	6,8	6,5	6,9	6,7	5,1	6,2	8,0	8,0	4,5	8,3
Totaal	5,2	5,9	5,9	5,7	6,2	6,6	5,5	5,7	6,0	6,2	5,9	5,9	5,5

## Begripsomschrijving:

### Categorie bedrijven:

**ZZP** (Zelfstandige ondernemer Zonder Personeel)  
**Klein** (<5 vrachtauto's of personeelsleden)  
**Middel** (5-50 vrachtauto's of personeelsleden)  
**Groot** (>50 vrachtauto's of personeelsleden)  
**Binnenlands** (≥75% omzet uit binnenlandse activiteiten)  
**Internationaal** (≥ 75% omzet uit internationale activiteiten)  
**Logistiek** (≥ 40% omzet uit logistieke diensten, anders dan transport)  
**Expeditie** (Expeditiebedrijf, intermediair tussen verlader en vervoerder / organisator van het verzenden van goederen)

De **Stemmingsindicator** zoals in dit bericht bedoeld, stelt TLN samen uit het percentage positieve en negatieve respondenten ten opzichte van het totaal aantal respondenten, waarbij de uitkomst wordt gewogen.

**Bedrijvigheid** = Mate waarin personeel en materieel actief worden ingezet (hoog/laag) voor het uitvoeren van het aantal toegewonnen/afgenomen opdrachten

**Omzet** = Totaal van alle opbrengsten, behaald uit uitgevoerde opdrachten in een bepaalde periode

**Winst** = Restant van alle opbrengsten minus alle kosten in een bepaalde periode

**Prijzen** = Prijs per eenheid (km, uur, m2, etc.) die afgesproken en gerekend wordt voor een uitgevoerde opdracht

**Vertrouwen** (ondernemersvertrouwen) = Mate waarin de ondernemer rekent op een bedrijfseconomisch goede/slechte komende periode

**Kostprijs** = Totaal van alle gemaakte kosten om een opdracht uit te kunnen voeren

**Vacaturegraad** = aantal vacatures ten opzichte van het aantal ingevulde arbeidsplaatsen, als percentage weergegeven

**Kwartaalbasis** = Kwartaal vergeleken met voorgaand kwartaal

**Jaarbasis** = Kwartaal vergeleken met hetzelfde kwartaal van voorgaand jaar

**Afronding**  
 In enkele tabellen valt de som van percentages hoger of lager uit dan 100%. Dit heeft te maken met de automatische afronding in spreadsheets.

**Niet representatief**  
 De uitkomsten per categorie zoals per deelmarkt, soort vervoer, activiteit of soort bedrijf zijn niet representatief en geven alleen een indicatie van de mogelijke economische ontwikkeling binnen een bepaalde categorie.

## Ook minder internationale bedrijvigheid

Ook de bedrijvigheid in internationale activiteiten, waaronder veel goederenvervoer, valt lager uit. De stemmingsindicator voor het niveau van internationale activiteiten daalt van 5,9 naar 5,5. Behalve in relatie tot Denemarken, Polen en Zweden valt bedrijvigheid op alle andere belangrijke landenrelaties lager uit. De stemmingsindicator met betrekking tot internationale activiteiten in Denemarken stijgt van 5,4 naar 5,7. Voor Polen stijgt deze indicator van 4,5 naar 8,3 en voor Zweden stijgt deze van 5,1 naar 6,5.. In alle overige landen zien we een daling van de indicator.

### Stemmingsindicator omzet

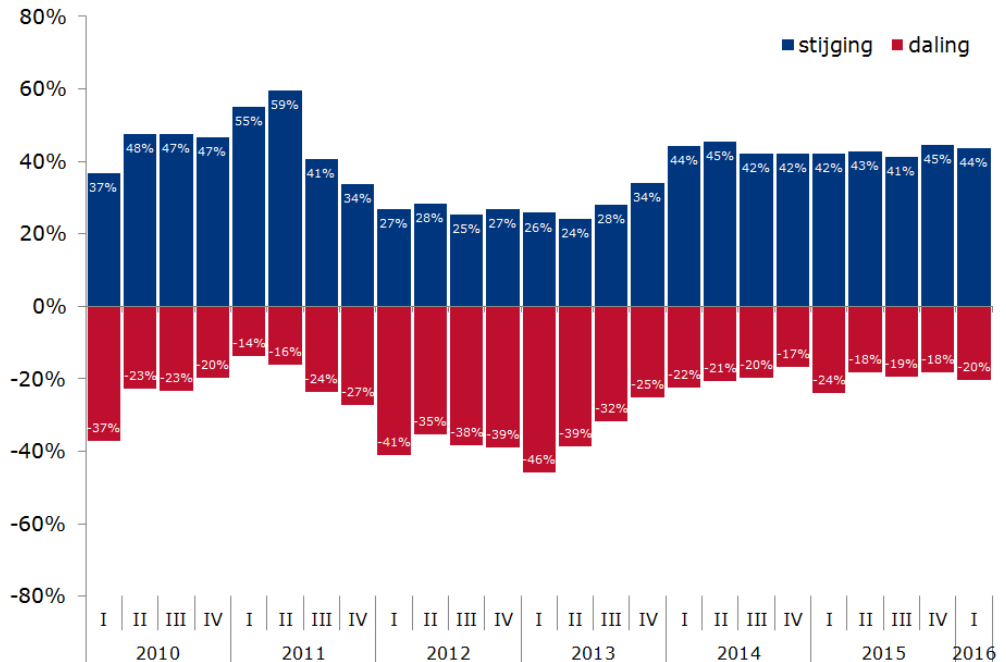
		zpz	klein	middel	groot	bin.	int.	log.	exp.	totaal
2015	I	5,8	5,9	6,5	7,5	6,3	6,4	5,8	7,6	6,5
2015	IV	6,2	6,5	7,1	7,4	7,0	7,3	6,7	7,4	7,0
2016	I	5,8	6,0	7,0	7,6	6,9	6,3	6,1	5,9	6,8

kwartaal t.o.v. hetzelfde kwartaal in het voorgaande jaar

### Omzetniveau valt iets lager uit

Het niveau van de omzet valt in het 1<sup>e</sup> kwartaal op jaarbasis iets lager uit. Het aantal ondernemers dat een hogere omzet meldt, daalt van 45% naar 44%, het aantal dat een gelijke omzet meldt, daalt van 37% naar 36% en het aantal dat een lagere omzet meldt, stijgt van 18% naar 20%. Dit resulteert voor wat betreft het 1<sup>e</sup> kwartaal in een stemmingsindicator van 6,8. Het voorgaande kwartaal kent een indicator voor het omzetniveau van 7,0.

### Ontwikkeling omzet (%+ / %-) t.o.v. hetzelfde kwartaal in het voorgaande jaar



De gemiddelde omzet (rekenkundig) stijgt in het 1<sup>e</sup> kwartaal met 5,2%. In het voorgaande kwartaal was er sprake van een gemiddelde omzetstijging van 5,3%. Overigens betrof de omzetstijging in het 4<sup>e</sup> kwartaal de hoogste in 5 jaar. De omzetstijging in het 1<sup>e</sup> kwartaal is met 5,2% de op één na hoogste stijging in 5 jaar.

### Gemiddelde omzetstijging of -daling t.o.v. hetzelfde kwartaal in het voorgaande jaar

		zpz	klein	middel	groot	bin.	int.	log.	exp.	Totaal
2015	I	-2,4%	-2,0%	4,9%	4,0%	1,5%	3,9%	1,2%	10,4%	2,7%
	II	4,3%	2,5%	3,0%	4,7%	2,1%	2,8%	-0,2%	7,4%	3,2%
	III	6,8%	6,0%	4,1%	3,0%	3,6%	2,7%	-1,1%	4,0%	4,3%
	IV	7,9%	6,0%	5,4%	3,9%	5,2%	7,4%	4,0%	11,8%	5,3%
2016	I	-1,3%	6,8%	4,4%	5,5%	4,8%	3,3%	-0,3%	16,5%	5,2%

Omzetpercentage is indicatief en betreft een rekenkundig gemiddelde, gebaseerd op opgaven van respondenten

### Stemmingsindicator winst

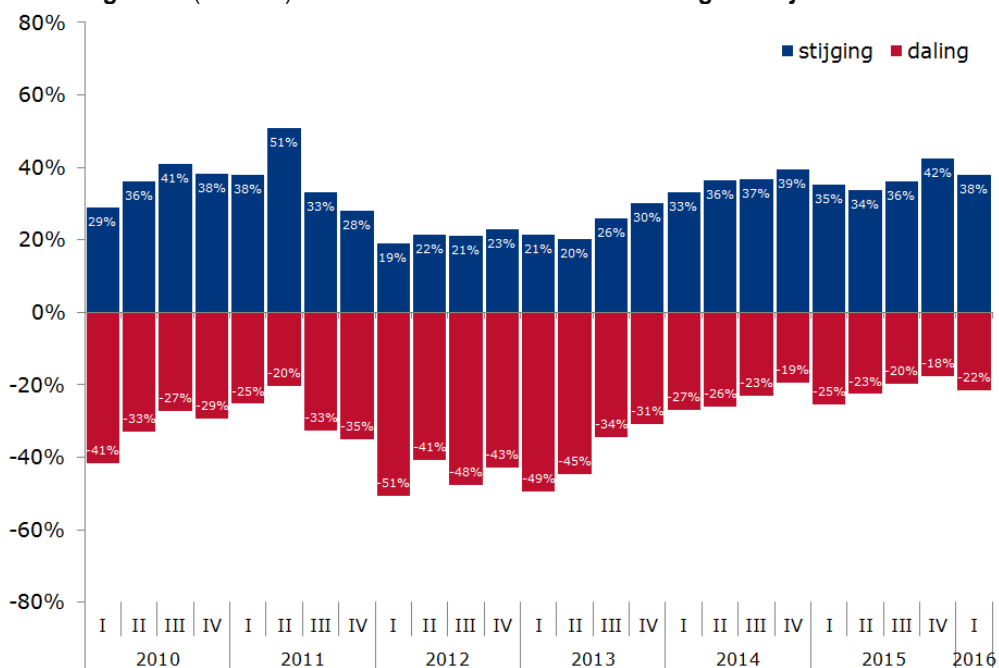
		zfp	klein	middel	groot	bin.	int.	log.	exp.	totaal
2015	I	5,1	5,5	6,2	6,8	5,6	6,3	5,8	8,0	6,0
2015	IV	7,2	6,7	7,0	6,7	6,7	7,5	6,5	7,9	6,9
2016	I	5,7	6,2	6,4	7,0	6,4	6,8	6,8	6,7	6,4

kwartaal t.o.v. hetzelfde kwartaal in het voorgaande jaar

### Minder bedrijven maken winst

De stemmingsindicator voor het winstniveau daalt. In het 4<sup>e</sup> kwartaal 2015 meldde 42% van alle ondernemers een hogere winst, 40% een gelijke en 18% een lagere winst. En nu in het 1<sup>e</sup> kwartaal 2016 meldt 38% een hogere, 40% een gelijke, en 22% een lagere winst. Met deze verhoudingen daalt de stemmingsindicator voor het winstniveau van 6,9 naar 6,4. Het aantal bedrijven dat het kwartaal daadwerkelijk met winst afsluit, daalt van 75% naar 68%. Het aantal dat quitte speelt stijgt van 19% naar 23% en het aantal dat het kwartaal met verlies afsluit, stijgt van 6% naar 9%.

### Ontwikkeling winst (%+ / %-) t.o.v. hetzelfde kwartaal in het voorgaande jaar



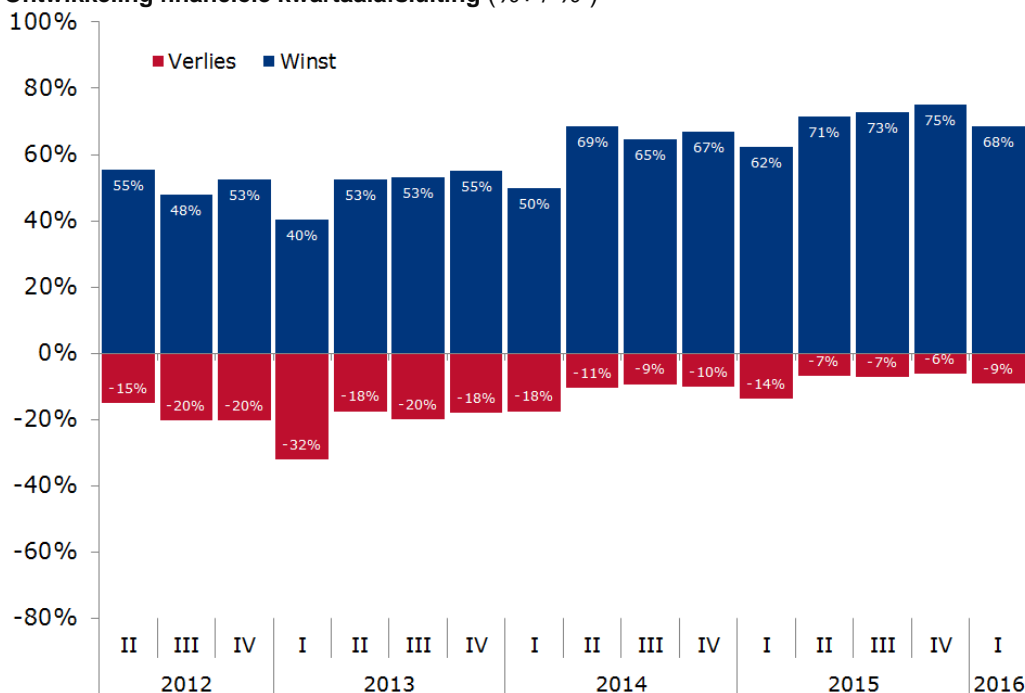
### Ontwikkeling financiële kwartaalafsluiting

	2013		2014		2015				2016			
	III	IV	I	II	III	IV	I	II	III	IV	I	
<b>Winst</b>	53%	55%	50%	69%	65%	67%	62%	71%	73%	75%	68%	
<b>Quitte</b>	27%	27%	33%	21%	26%	23%	24%	22%	20%	19%	23%	
<b>Verlies</b>	20%	18%	18%	11%	9%	10%	14%	7%	7%	6%	9%	
<b>Indicator:</b>	<b>7,3</b>	<b>7,5</b>	<b>7,3</b>	<b>8,7</b>	<b>8,5</b>	<b>8,6</b>	<b>8,2</b>	<b>9,1</b>	<b>9,1</b>	<b>9,3</b>	<b>8,8</b>	

### Verdere verbetering financiële positie

De financiële positie van bedrijven binnen de sector transport en logistiek is in het 1<sup>e</sup> kwartaal 2016 verder verbeterd. Van alle ondernemers noemt 15% de financiële positie van zijn bedrijf 'zeer sterk' waarbij ruim voldoende cashflow en ruim voldoende eigen vermogen aanwezig is. Daarnaast noemt 46% van alle ondernemers de financiële positie van zijn bedrijf 'sterk', 32% noemt het 'noch sterk, noch zwak', 6% spreekt over 'zwak' en iets meer dan 1% noemt de financiële positie van zijn bedrijf 'zeer zwak'. De stemmingsindicator met betrekking tot de financiële positie van bedrijven stijgt van 9,1 naar 9,2. Een lichte stijging ten opzichte van het 4<sup>e</sup> kwartaal 2015.

### Ontwikkeling financiële kwartaalafsluiting (%+ / %-)



### Ontwikkeling financiële positie van het bedrijf (volgens oordeel ondernemers)

	2014				2015				2016
	I	II	III	IV	I	II	III	IV	I
<b>Zeer sterk</b> (ruim voldoende cashflow, ruim voldoende eigen vermogen)	7,6%	10,4%	9,3%	11,2%	13,1%	9,5%	13,6%	13,3%	14,9%
<b>Sterk</b> (voldoende cashflow, voldoende eigen vermogen)	39,1%	42,1%	43,9%	41,9%	43,7%	46,0%	48,3%	47,9%	45,5%
<b>Noch sterk, noch zwak</b>	41,9%	35,3%	38,5%	36,6%	33,1%	34,9%	29,0%	31,5%	32,3%
<b>Zwak</b> (onvoldoende cashflow, onvoldoende eigen vermogen)	9,5%	9,1%	7,6%	8,2%	8,1%	8,6%	7,9%	5,9%	6,1%
<b>Zeer zwak</b> (bijna of geen cashflow, bijna of geen eigen vermogen)	1,9%	3,0%	0,7%	2,1%	1,9%	1,1%	1,2%	1,4%	1,2%
indicator:	<b>7,8</b>	<b>8,1</b>	<b>8,4</b>	<b>8,4</b>	<b>8,7</b>	<b>8,5</b>	<b>9,1</b>	<b>9,1</b>	<b>9,2</b>

### Stemmingsindicator prijzen

		zzp	klein	middel	groot	bin.	int.	log.	exp.	totaal
2015	I	5,7	5,9	6,3	7,2	6,3	6,0	6,9	5,1	6,3
2015	IV	5,4	5,6	5,8	5,0	5,8	5,5	5,7	5,2	5,6
2016	I	5,3	6,0	6,6	7,1	6,7	7,0	8,7	6,7	6,5

kwartaal t.o.v. hetzelfde kwartaal in het voorgaande jaar

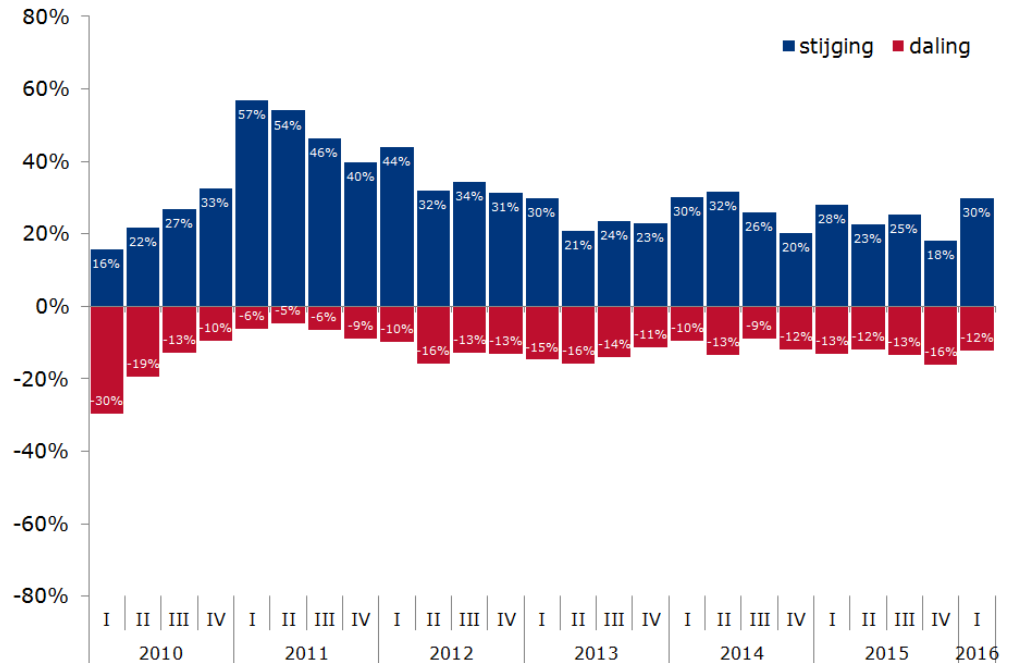
### Hoger prijs- en kostenniveau

Contractbesprekingen of prijsonderhandelingen tussen opdrachtgever en opdrachtnemer vinden binnen de sector transport en logistiek vaak plaats in december of januari. Het kostenniveau laat in het eerste kwartaal een flinke stijging zijn. Veel ondernemers noemen de stijging van de loonkosten de voornaamste oorzaak van de stijging van het kostenniveau. Het is dan ook niet verwonderlijk dat het prijsniveau in het 1<sup>e</sup> kwartaal van elk jaar een stijging laat zien.

Vergeleken met het voorgaande kwartaal meldt 23% van alle ondernemers hogere prijzen, 67% meldt gelijke prijzen en 10% meldt lagere prijzen. Op kwartaalbasis stijgt de stemmingsindicator voor het prijsniveau van 5,0 naar 6,2. Op jaarbasis meldt 30% van alle ondernemers hogere prijzen, 58% meldt gelijke prijzen en 12% meldt lagere prijzen. De stemmingsindicator voor het prijsniveau op

jaarbasis stijgt van 5,6 naar 6,5. In de jaren vóór 2009 meldde gemiddeld 80% hogere prijzen op jaarbasis.

#### Ontwikkeling prijzen (%+ / %-) t.o.v. hetzelfde kwartaal in het voorgaande jaar



In het 1<sup>e</sup> kwartaal 2016 meldt 32% van alle ondernemers tevreden te zijn en 31% meldt ontevreden te zijn over de hoogte van de prijzen. Sinds de eerste tevredenheidsmeting in het 3<sup>e</sup> kwartaal 2010 is het aantal ondernemers dat tevreden is over de prijzen niet zo groot geweest en het aantal dat ontevreden is, niet zo klein.

#### Beoordeling ondernemers afgesloten kwartaal

	2014				2015				2016
	I	II	III	IV	I	II	III	IV	I
Zeer goed kwartaal	3,9%	4,8%	3,2%	5,1%	4,7%	5,2%	5,0%	6,4%	7,7%
Goed kwartaal	27,1%	33,7%	33,6%	34,7%	31,5%	38,4%	35,8%	39,4%	32,2%
Normaal kwartaal	43,9%	40,0%	46,6%	44,4%	41,0%	38,2%	39,7%	38,4%	42,0%
Slecht kwartaal	23,3%	20,1%	15,5%	14,7%	21,4%	17,9%	18,3%	15,5%	16,9%
Zeer slecht kwartaal	1,8%	1,5%	1,1%	1,2%	1,4%	0,4%	1,1%	0,3%	1,2%
Indicator:	<b>5,9</b>	<b>6,6</b>	<b>6,7</b>	<b>7,0</b>	<b>6,4</b>	<b>7,2</b>	<b>6,9</b>	<b>7,5</b>	<b>7,1</b>

#### Normaal kwartaal

De meeste ondernemers (42%) spreken over een 'normaal' kwartaal als het over het 1<sup>e</sup> kwartaal 2016 gaat, 40% noemt het een (zeer) goed kwartaal en 18% spreekt over een (zeer) slecht kwartaal. De stemmingsindicator komt hiermee uit op 7,1. Het 4<sup>e</sup> kwartaal 2015 werd met een stemmingsindicator van 7,5 iets positiever beoordeeld. Maar dat kwartaal is de geschiedenis ingegaan als beste kwartaal in 7 jaar tijd.

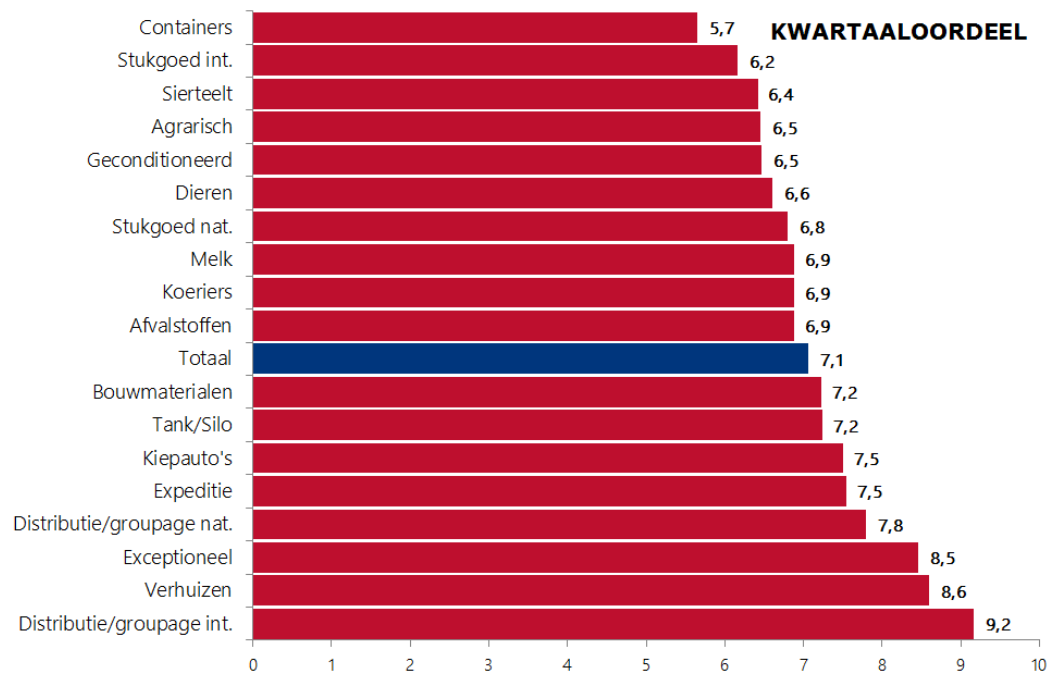
#### Beoordeling Q1-2016

	zzp	Klein	Middel	Groot	Bin	Int	Log	Exp	Totaal
Zeer goed kwartaal	3,9%	4,2%	9,0%	11,3%	8,2%	9,1%	0,0%	14,8%	7,7%
Goed kwartaal	29,4%	27,3%	33,0%	39,4%	29,3%	41,8%	47,1%	25,9%	32,2%
Normaal kwartaal	45,1%	48,3%	41,5%	31,0%	47,4%	23,6%	41,2%	44,4%	42,0%
Slecht kwartaal	21,6%	18,9%	15,1%	18,3%	14,2%	23,6%	11,8%	11,1%	16,9%
Zeer slecht kwartaal	0,0%	1,4%	1,4%	0,0%	0,9%	1,8%	0,0%	3,7%	1,2%
Indicator:	<b>6,4</b>	<b>6,3</b>	<b>7,3</b>	<b>7,9</b>	<b>7,1</b>	<b>7,3</b>	<b>7,4</b>	<b>7,5</b>	<b>7,1</b>

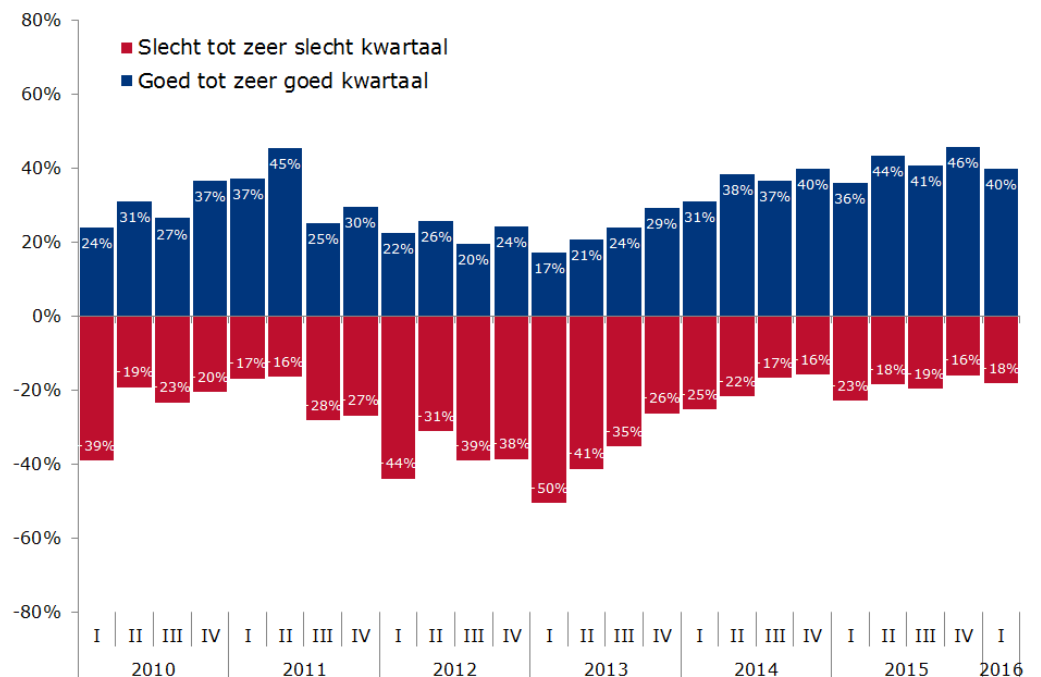
Het 1<sup>e</sup> kwartaal 2016 werd met een indicator van 9,2 het positiefst beoordeeld door ondernemers in het internationale distributie/groepage vervoer. Daarna volgen ondernemers in het verhuisvervoer

(8,6) en ondernemers in het exceptionele vervoer (8,5). Ondernemers in het containervervoer waren met een indicator van 5,7 minder te spreken over het 1<sup>e</sup> kwartaal 2016. Ook ondernemers in het internationale stukgoederenvervoer (6,2) en in het sierteeltvervoer (6,4) waren relatief minder te spreken over de eerste drie maanden van 2016.

### Oordeel over Q1-2016 per soort vervoer of activiteit



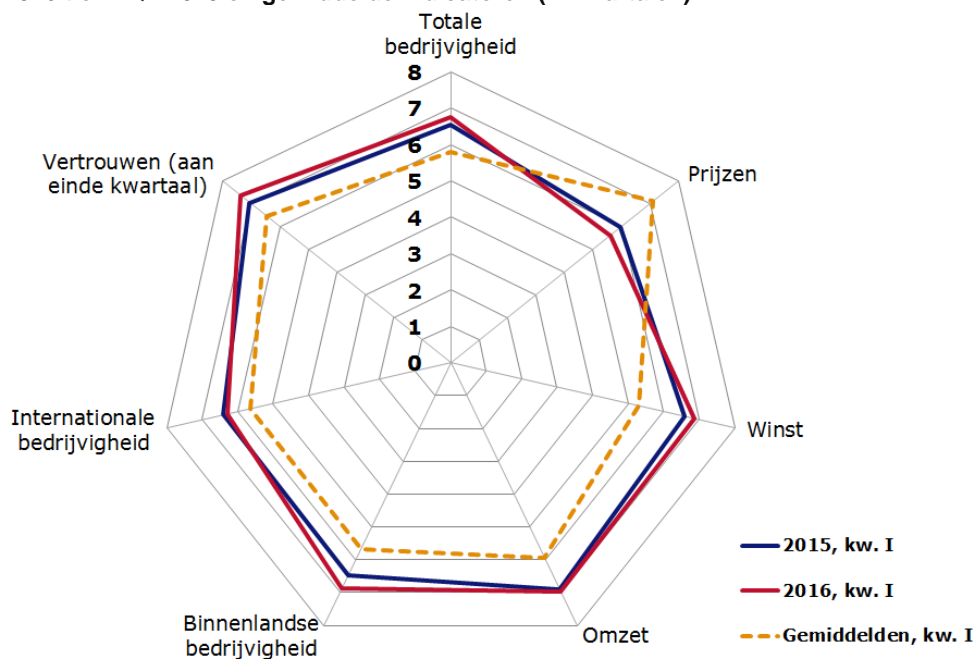
### Ontwikkeling kwartaaloordeel (%+ / %-)



Vanaf het 1<sup>e</sup> kwartaal 2013 zien we dat ondernemers, naast vier dalingen, steeds positiever oordelen over het afgesloten kwartaal. Vanaf het 3<sup>e</sup> kwartaal 2013 is het aantal positieve kwartaalbeoordelingen zonder uitzonderingen groter dan het aantal negatieve kwartaalbeoordelingen.



### Q1-2016 t.o.v. Q1-2015 en gemiddelde indicatoren (1<sup>e</sup> kwartalen)



#### Orderportefeuille voor komende periode (Q2-2016)

Aantal opdrachten:	zfp	Klein	Middel	Groot	Bin	Int	Log	Exp	Totaal
Zeer veel	2,5%	1,7%	5,5%	11,4%	4,7%	6,3%	6,3%	7,7%	5,5%
Veel	52,5%	50,4%	51,8%	51,4%	47,9%	62,5%	56,3%	34,6%	51,3%
Niet veel, niet weinig	40,0%	40,9%	38,7%	32,9%	43,1%	22,9%	37,5%	46,2%	38,3%
Weinig	5,0%	6,1%	4,0%	4,3%	4,3%	8,3%	0,0%	11,5%	4,7%
Zeer weinig	0,0%	0,9%	0,0%	0,0%	0,0%	0,0%	0,0%	0,0%	0,3%
Indicator:	<b>8,4</b>	<b>8,0</b>	<b>8,7</b>	<b>9,4</b>	<b>8,4</b>	<b>9,2</b>	<b>9,3</b>	<b>7,6</b>	<b>8,6</b>

#### Veel orders

De orderportefeuille van begin april is de dikste in bijna 5 jaar. Van alle ondernemers zegt 57% over (zeer) veel orders te beschikken voor de komende periode, 38% zegt over niet veel, maar ook niet over weinig order te beschikken en 5% spreekt over (zeer) weinig orders. Een groot aantal ondernemers weet niet van tevoren hoeveel orders ze in een bepaalde periode zullen ontvangen. De tijd tussen een opdracht ontvangen en deze opdracht uitvoeren is bij deze groep vaak kort. De stemmingsindicator met betrekking tot de ordervoorraad stijgt van 7,6 naar 8,6.

#### Ontwikkeling orderportefeuille voor komende periode

Aantal opdrachten:	2014		2015				2016
	III	IV	I	II	III	IV	I
Zeer veel	2,5%	3,6%	4,8%	3,2%	4,2%	3,4%	5,5%
Veel	44,2%	57,3%	48,7%	50,1%	48,6%	45,1%	51,3%
Niet veel, niet weinig	42,2%	17,7%	35,8%	40,0%	38,6%	40,5%	38,3%
Weinig	9,1%	3,0%	9,4%	5,6%	7,1%	8,8%	4,7%
Zeer weinig	2,0%	18,3%	1,3%	1,0%	1,6%	2,1%	0,3%
Indicator:	<b>7,5</b>	<b>6,9</b>	<b>8,0</b>	<b>8,2</b>	<b>8,1</b>	<b>7,6</b>	<b>8,6</b>

#### Ondernemersvertrouwen

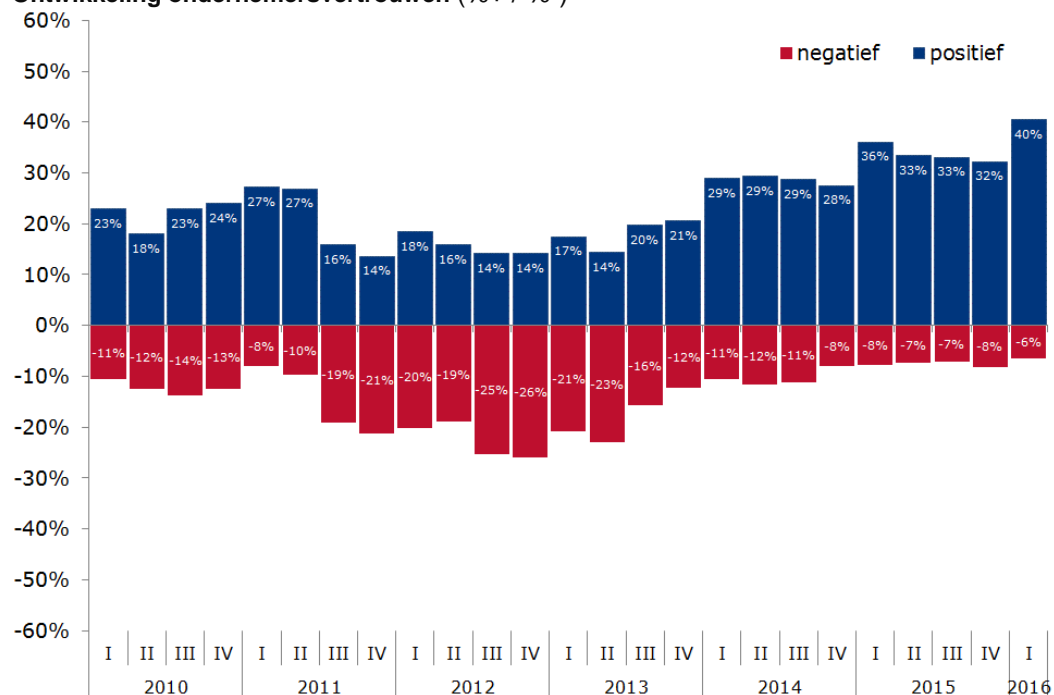
	2014			2015				2016
	II	III	IV	I	II	III	IV	I
Veel vertrouwen-Positief	29,4%	28,7%	27,5%	36,0%	33,3%	33,1%	32,2%	40,4%
Afwachtend-Neutraal	58,9%	60,0%	64,4%	56,3%	59,2%	59,8%	59,7%	53,1%
Weinig vertrouwen-Negatief	11,7%	11,3%	8,1%	7,7%	7,4%	7,1%	8,1%	6,5%
Indicator:	<b>6,5</b>	<b>6,5</b>	<b>6,6</b>	<b>7,1</b>	<b>6,9</b>	<b>6,9</b>	<b>6,8</b>	<b>7,4</b>



### Veel vertrouwen

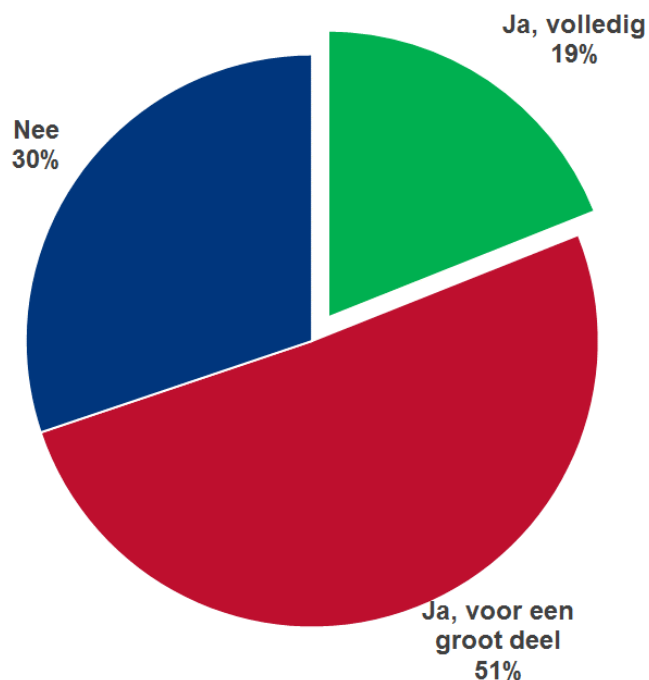
Het vertrouwen van ondernemers in de sector transport en logistiek bereikt in het 1<sup>e</sup> kwartaal 2016 het hoogste punt sinds het 3<sup>e</sup> kwartaal 2007. Van alle ondernemers is 40% positief, 53% neutraal en 7% is negatief. Met deze verhouding stijgt de stemmingsindicator voor het vertrouwensniveau van 6,8 naar 7,4.

### Ontwikkeling ondernemersvertrouwen (%+ / %-)



In 2008 startte een wereldwijde (krediet-) crisis met een nasleep die volgens sommigen vandaag de dag nog steeds van invloed is. Anderen beweren dat we deze crisis met al zijn neveneffecten volledig overwonnen hebben.

### Is uw bedrijf volledig hersteld van de gevolgen van de crisis?



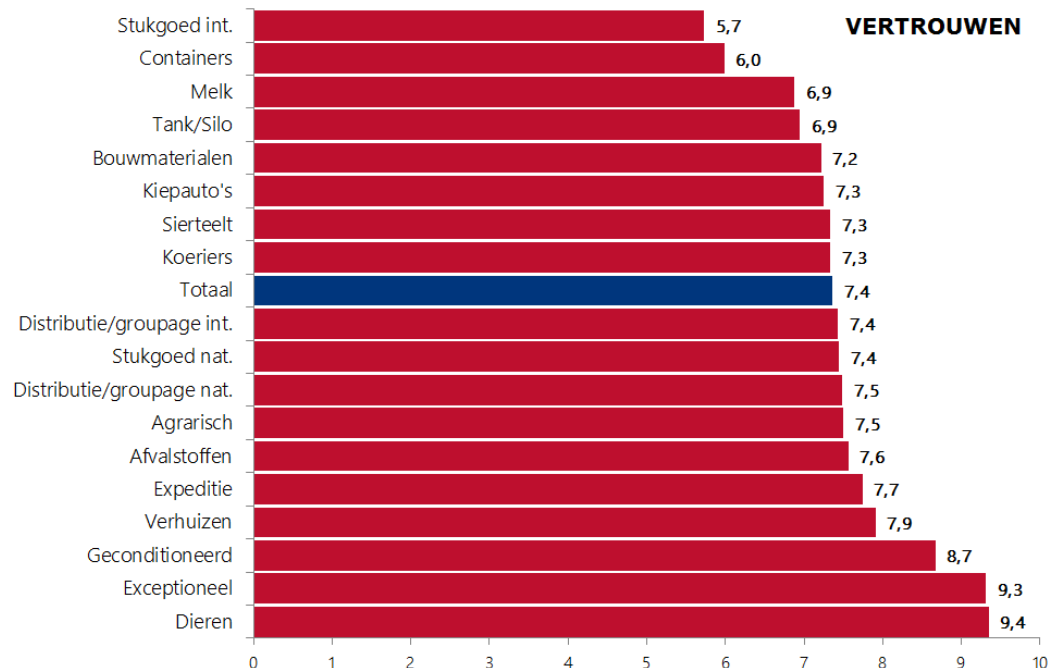
### Crisis voorbij?

Het ondernemersvertrouwen heeft weliswaar het niveau bereikt van vóór de wereldomvattende crisis die halverwege 2008 startte, maar of de huidige economische situatie binnen de sector op dit moment vergelijkbaar is met de situatie in de jaren 2006/2007 is de vraag. Een dergelijk groot ondernemersvertrouwen en de hoogte van de stemmingsindicator (7,4) doet vermoeden dat we de crisis met alle neveneffecten achter ons hebben gelaten. Maar niets is minder waar. Op de vraag of het bedrijf volledig is hersteld van de gevolgen van deze crisis, antwoordt 19% volmondig 'ja'. Maar een grotere groep (30%) beantwoordt deze vraag met een stellige 'nee'. De grootste groep (51%) zegt dat de crisis voor een groot deel voorbij is, maar nog niet volledig. Hierbij is de groep die aangeeft geen enkele last van de crisis te hebben gehad buiten beschouwing gelaten. Veelal gaat het hierbij om bedrijven die pas of tijdens de crisis zijn gestart.

#### Ontwikkeling stemmingsindicator ondernemersvertrouwen per soort vervoer of activiteit

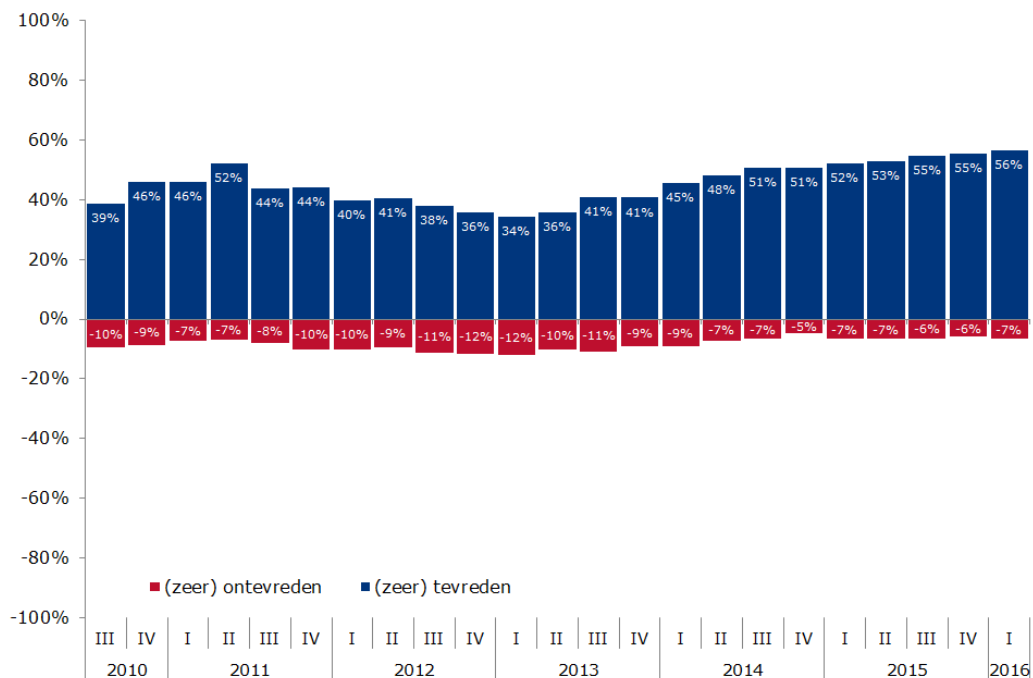
	2013			2014				2015				2016	
	II	III	IV	I	II	III	IV	I	II	III	IV	I	+/-
Afvalstoffen	3,7	4,9	4,3	6,0	6,1	5,9	6,3	7,0	7,4	6,8	7,0	7,6	+
Agrarisch	5,5	5,0	5,9	6,5	6,1	6,3	7,4	6,3	6,3	7,4	6,6	7,5	+
Bouwmaterialen	4,1	4,8	5,0	6,0	5,5	5,5	5,6	7,0	7,1	6,6	7,4	7,2	-
Containers	4,2	4,8	5,2	5,3	6,1	5,3	5,7	5,9	6,0	5,9	6,0	6,0	-
Dieren	7,3	7,0	8,3	6,9	8,3	6,6	6,7	6,9	8,0	7,2	8,9	9,4	+
Distributie/groepage int.	5,8	7,3	6,4	5,5	7,8	7,4	7,6	7,1	7,5	7,6	7,0	7,4	+
Distributie/groepage nat.	5,5	6,1	5,5	5,9	5,9	7,2	6,8	6,9	6,9	6,7	6,8	7,5	+
Exceptioneel	5,9	7,5	6,8	7,8	7,5	7,7	7,0	8,3	8,3	6,5	7,6	9,3	+
Geconditioneerd	5,0	5,6	6,6	6,9	6,5	6,3	6,5	7,6	7,3	7,5	6,9	8,7	+
Kiepauto's	5,0	4,9	5,0	6,4	4,8	4,9	5,4	7,0	6,1	4,8	6,0	7,3	+
Koeriers	5,2	6,9	6,1	6,3	5,5	6,8	6,6	7,0	6,6	8,3	6,6	7,3	+
Melk	6,8	6,5	7,3	7,2	7,9	6,5	6,9	7,2	6,9	6,9	8,8	6,9	-
Sierteelt	4,9	4,6	5,9	7,8	6,3	7,8	6,3	9,0	6,0	5,5	5,9	7,3	+
Stukgoed int.	4,3	5,5	6,4	5,3	5,8	6,2	6,5	5,6	6,8	7,5	7,5	5,7	-
Stukgoed nat.	5,0	6,0	6,5	5,5	5,8	8,1	6,9	6,8	6,3	6,0	6,7	7,4	+
Tank/Silo	5,5	7,3	7,6	6,8	7,4	5,5	6,2	8,1	7,9	7,3	5,8	6,9	+
Verhuizen	4,8	6,0	6,2	6,0	7,7	6,0	6,8	8,1	7,8	7,4	7,4	7,9	+
Expeditie	-	-	-	8,8	7,9	8,3	7,3	7,6	7,6	7,3	7,0	7,7	+
Totaal	5,0	5,7	6,0	6,5	6,5	6,5	6,6	7,1	6,9	6,9	6,8	7,4	+

#### Ondernemersvertrouwen, Q1-2016 per soort vervoer of activiteit



Per type bedrijf verschilt het ondernemersvertrouwen. Zo zien we met een indicator van 9,4 het hoogste ondernemersvertrouwen bij bedrijven in het vervoer van dieren, gevolgd door bedrijven in het exceptionele vervoer, met een indicator van 9,3. Ook ondernemers in het geconditioneerde vervoer zijn met een indicator van 8,7 bovengemiddeld positief. Ondernemers in het internationale stukgoederenvervoer (5,7), in het containervervoer (6,0) en in het vervoer van melk (6,9) hebben relatief een stuk minder vertrouwen in de toekomst.

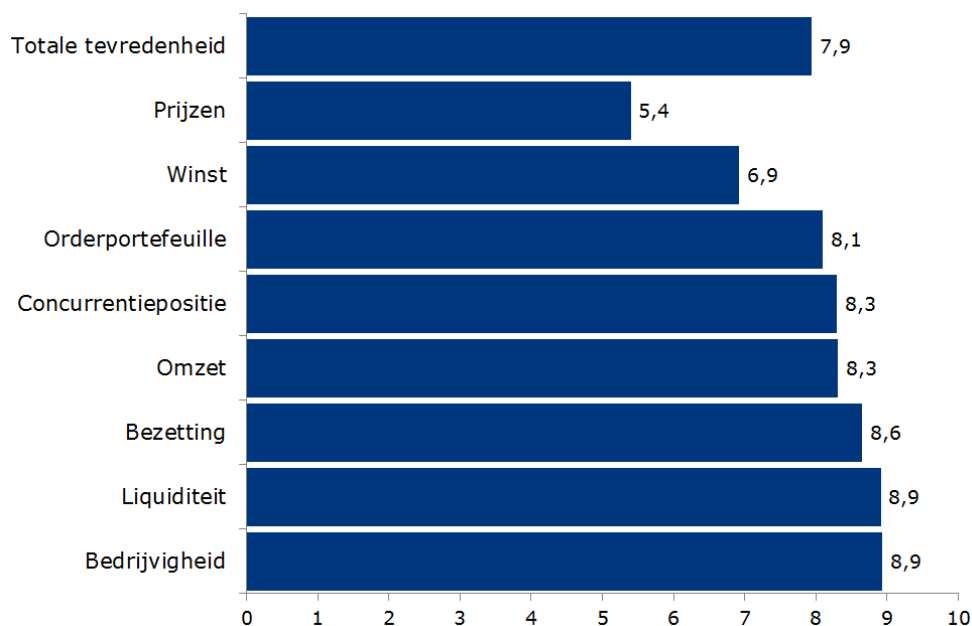
#### Ontwikkeling stemmingsindicator ondernemerstevredenheid (%+ / %-)



#### Meer tevreden

Ondernemers zijn steeds meer tevreden over de economische situatie waarin hun bedrijf verkeerd. De tevredenheid van ondernemers stijgt voor de negende maal op rij. Het meest te spreken zijn ondernemers over de bedrijvigheid (8,9) en de liquiditeit van het bedrijf (8,9), gevolgd door de bezetting (8,6). Minder te spreken zijn ze over de prijzen (5,4) en over de winst (6,9). De stemmingsindicator met betrekking tot de algemene tevredenheid stijgt van 7,8 naar 7,9.

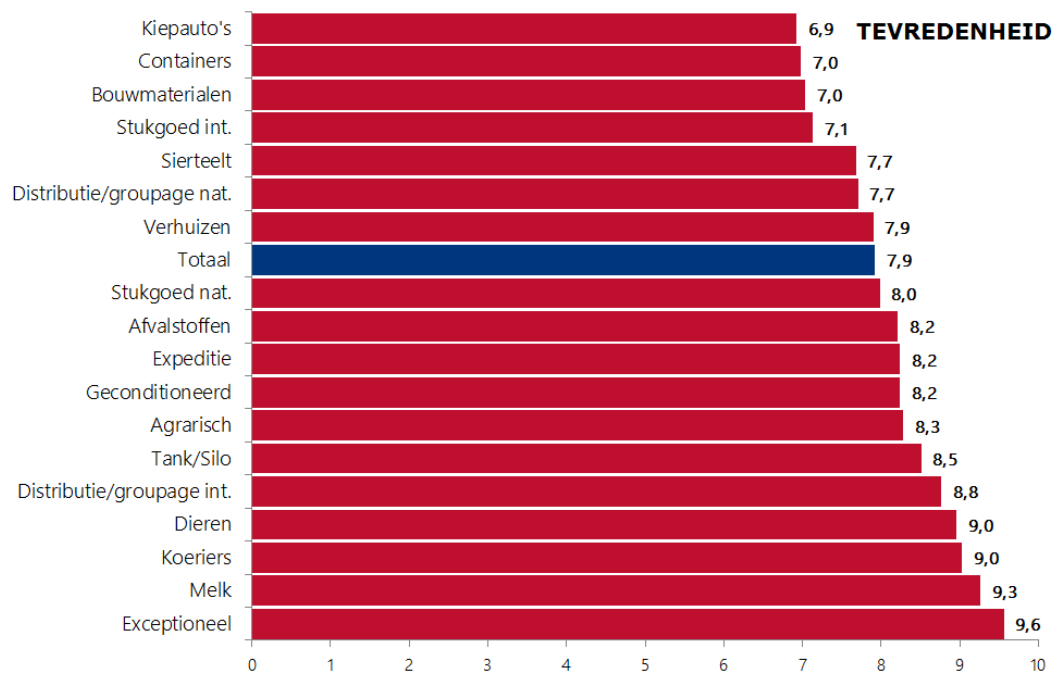
#### Stemmingsindicator ondernemers tevredenheid per bedrijfsaspect (Q1-2016)



### Ontwikkeling ondernemers tevredenheid (indicator) m.b.t. diverse bedrijfsaspecten

	2013		2014				2015				2016
	III	IV	I	II	III	IV	I	II	III	IV	I
Bedrijvigheid	6,8	7,2	7,4	8,3	8,9	8,3	8,3	9,1	8,9	8,9	8,9
Omzet	6,1	6,5	6,8	7,5	7,8	7,8	7,7	8,1	8,3	8,3	8,3
Winst	4,1	4,3	4,8	5,4	5,8	6,1	6,0	6,4	6,5	7,0	6,9
Prijzen	2,5	2,6	2,8	3,3	4,3	4,6	4,4	4,3	4,7	4,8	5,4
Orderportefeuille	6,0	6,7	7,1	7,2	7,0	7,3	7,6	8,1	7,7	7,7	8,1
Bezetting	7,5	7,6	8,0	8,2	8,6	8,4	8,4	8,4	8,3	8,5	8,6
Liquiditeit	6,8	7,3	7,5	7,7	8,5	8,3	8,2	8,4	8,9	9,0	8,9
Concurrentiepositie	7,0	7,3	7,3	7,2	8,1	7,7	8,1	7,9	8,3	8,2	8,3
Tevredenheid algemeen	<b>5,9</b>	<b>6,2</b>	<b>6,5</b>	<b>6,9</b>	<b>7,4</b>	<b>7,3</b>	<b>7,3</b>	<b>7,6</b>	<b>7,7</b>	<b>7,8</b>	<b>7,9</b>

### Ondernemers tevredenheid, Q1-2016 per soort vervoer of activiteit

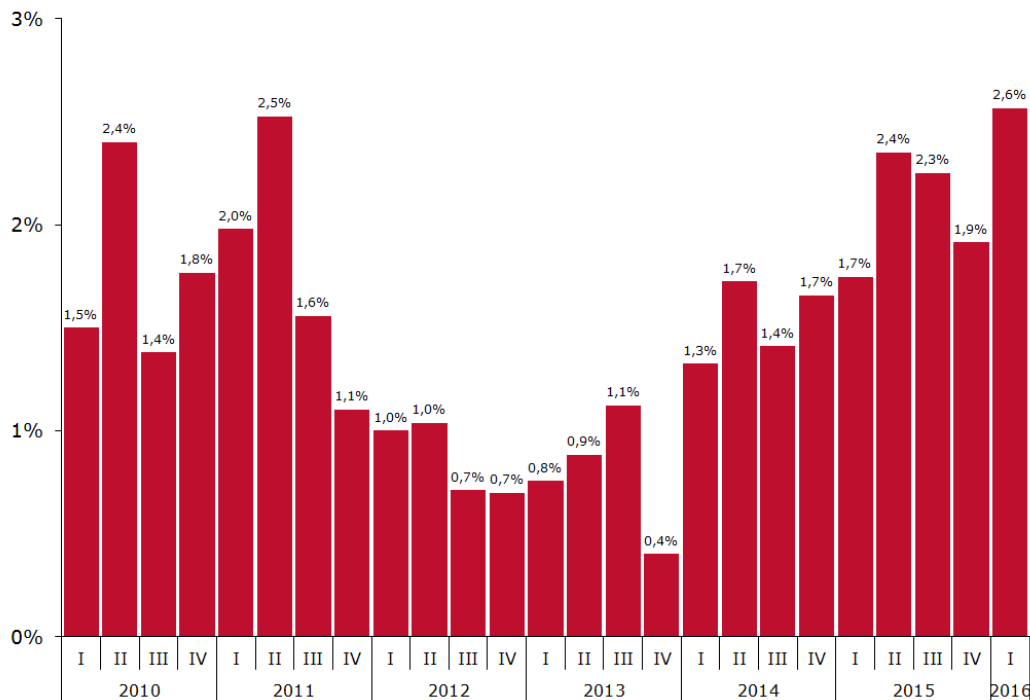


De meest tevreden ondernemers treffen we bij bedrijven in het exceptionele vervoer (9,6), in het melkvervoer (9,3), bij koeriersbedrijven (9,0) en in het vervoer van dieren (9,0). Ondernemers in het kiepautovervoer (6,9), in het vervoer van containers (7,0) en in het bouwmateriaalvervoer (7,0) zijn relatief een stuk minder tevreden.

### Vacaturegraad stijgt naar hoogste punt

Als gevolg van de toenemende bedrijvigheid groeit de vraag naar personeel. Iets meer dan 22% van alle bedrijven in de sector transport en logistiek meldt één of meerdere vacatures te hebben. De vacaturegraad bereikt in het 1<sup>e</sup> kwartaal met gemiddeld 2,6% het hoogste punt sinds het 3<sup>e</sup> kwartaal 2008. De vacaturegraad voor chauffeurs komt uit op 2,7% en voor niet rijdend (overig) personeel op 2,4%.

## Ontwikkeling vacaturegraad transport en logistiek (2010-2016)



Vacaturegraad = aantal vacatures t.o.v. aantal ingevulde arbeidsplaatsen als percentage uitgedrukt

### Stemming ondernemers in transport en logistiek per provincie, Q4-2015 en Q1-2016

	Kwartaaloordeel		Tevredenheid		Vertrouwen	
	2015 IV	2016 I	2015 IV	2016 I	2015 IV	2016 I
Zuid-Holland	7,4	6,4	8,2	8,0	6,7	7,4
Noord-Brabant	7,9	7,0	7,7	7,4	6,9	7,1
Gelderland	7,3	7,8	7,5	8,5	7,1	8,0
Noord-Holland	7,1	7,9	7,4	7,8	6,4	6,8
Limburg	8,0	5,8	8,2	8,0	6,4	6,6
Overijssel	7,8	7,7	8,1	8,4	7,0	7,3
Friesland	6,8	7,1	8,0	8,3	7,0	7,9
Utrecht	6,9	7,3	6,8	7,7	6,9	8,4
Groningen	6,8	4,4	7,8	7,6	7,2	5,5
Drenthe	8,1	9,6	8,5	10,0	7,9	7,9
Zeeland	7,3	6,7	8,5	7,5	6,6	6,7
Flevoland	7,7	5,5	8,9	8,5	6,6	9,2
Nederland	7,5	7,1	7,8	7,9	6,8	7,4

Een hoge indicator (maximaal 10) is positief, een lage indicator (minimaal 0) is negatief

### Grote verschillen per provincie

Niet alleen per grootteklasse of per soort bedrijf verschillen de uitkomsten van de conjunctuur-enquête, ook per provincie zijn de verschillen groot. Wat het ondernemersoordeel over het 1<sup>e</sup> kwartaal 2016 betreft, zijn ondernemers in Drenthe (9,6) nog het meest positief. In Groningen (4,4) zijn ondernemers het minst te spreken over het 1<sup>e</sup> kwartaal 2016.

De meest tevreden ondernemers treffen we in Drenthe (10,0). Relatief de minst tevreden ondernemers treffen we in Noord-Brabant (7,4). Ook verschilt het ondernemersvertrouwen per provincie. In Flevoland (9,2) is het ondernemersvertrouwen het hoogste, in Groningen (5,5) is het vertrouwen het laagste. Overigens is de verdeling van het resultaat van de conjunctuurenquête per soort bedrijf en per provincie niet representatief, maar geeft slechts een indicatie van de mogelijke situatie.

#### Colofon

Het Conjunctuurbericht Beroepsgoederenvervoer over de weg & Logistiek dienstverleners is een uitgave van Transport en Logistiek Nederland. De gegevens in dit Conjunctuurbericht zijn voor een groot deel gebaseerd op een kwalitatieve analyse van resultaten uit een enquête die elk kwartaal wordt afgenomen onder leden van Transport en Logistiek Nederland. De gegevens in deze uitgave hebben betrekking op de periode januari t/m maart 2016.

Hoewel bij het samenstellen van dit Conjunctuurbericht de uiterste zorgvuldigheid is betracht, wordt aansprakelijkheid voor eventuele onjuistheden door Transport en Logistiek Nederland niet aanvaard, noch aansprakelijkheid voor schade, van welke aard dan ook, die het directe of indirecte gevolg is van handelingen en/of beslissingen die (mede) gebaseerd zijn op de informatie in dit bericht.

#### Uitgave

Transport en Logistiek Nederland  
Afdeling Business Support, Research

Boris Pasternaklaan 22  
Postbus 3008  
2700 KS Zoetermeer  
Telefoon 088 4567111  
fax 088 4567200

#### Onderzoek

Afdeling Business Support,  
Research, Eric Doppert

#### Samenstelling en redactie

Afdeling Business Support,  
Research, Eric Doppert

#### Nadere inlichtingen

Afdeling Voorlichting  
Renee Reijers  
088-4567215 of  
06-51806340

© Overname van gegevens uit dit bericht is toegestaan met bronvermelding

Verveelvoudiging voor eigen gebruik of intern gebruik is toegestaan.