

Logistics for Society

December 2023



**Ambitieplan
2024-2027**
CoE KennisDC logistiek

Voorwoord

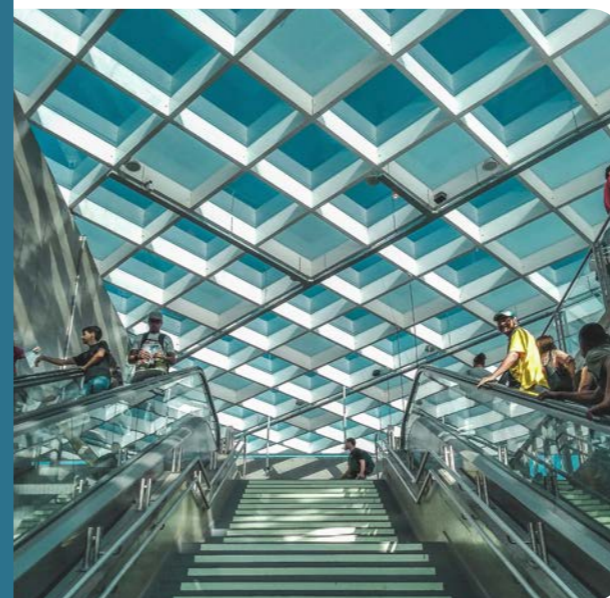
Voor u ligt de conceptversie van het ambitieplan 2024–2027 van het CoE KennisDC Logistiek. Dit plan is tot stand gekomen op basis van de resultaten van de Peerreview uitgevoerd door Katapult. Op deze resultaten is door het LPL, het KennisAkkoord de KennisDC Managers, de Topsector Logistiek, evofenedex en TLN gereflecteerd en is verdere input geleverd door het Bestuurlijk Overleg. Kernbevindingen hieruit waren gericht op, met name:

- 1 Het narratief van en profilering van Logistiek
- 2 De governance en positionering van het CoE
- 3 Bekostiging en business model.

Dit Ambitieplan is hierom als volgt opgebouwd. Ten eerste wordt het CoE KennisDC Logistiek geprofileerd met de titel “Logistics for society”. Hierin wordt het praktijkgericht logistieke onderzoek en onderwijs van de toekomst geschetst, in lijn met de KIA en het aankomende Landelijke Opleidingsprofiel Logistiek. Ook wordt de positionering CoE KennisDC Logistiek in relatie tot regionale ecosystemen en SPRONG groepen schematisch weergegeven.

Vervolgens worden de resultaten van de Peerreview 2023 aan de hand van het door de peers opgestelde profiel weergegeven. Zoals gesteld zijn deze resultaten het startpunt geweest om te komen tot nieuwe ambities. Deze ambities zijn gesteld om te behalen in het jaar 2027. De ambities zijn vertaald naar te nemen acties per jaar. Voor het jaar 2024 is op basis van deze acties de financiële planning opgenomen. Een onderdeel hiervan is de gevraagde bijdrage (cash en in-kind) van de hogescholen en ook de te verwachten omzet uit gezamenlijke projecten.

Inhoud



Logistics for Society	4
Praktijkgericht logistiek onderwijs van de toekomst	5
Praktijkgericht logistiek onderzoek van de toekomst	6
CoE KennisDC Logistiek	6
Maatschappelijke thema's en Kritische Succes Factoren (KSF-en)	8

Resultaten Peer Review

9

Ambities 2027

12

Van ambities naar acties: actie-agenda 2024-2027

16

Bijlagen

20





Logistics for Society

Praktijkgericht logistiek onderwijs van de toekomst

Om de snel veranderende maatschappij te kunnen dienen hebben we ten eerste logistieke professionals nodig die op een andere wijze leren onderzoeken en opgeleid worden dan tot nu toe gebeurt. Dit betekent niet enkel inhoudelijke curriculaire wijzigingen in het onderwijs op nieuwe ontwikkelingen, maar vooral ook het toepassen van Learning Communities, waarbij studenten vanuit verschillende disciplines, docenten, onderzoekers en het werkveld samen leren en ontwikkelen, “community learning” dus!

De bij het praktijkonderzoek opgedane kennis en nieuwe inzichten worden waar mogelijk toegepast door het werkveld en vloeien ook weer terug in de curricula. De student heeft keuze en voert zelf de regie binnen en tussen de learning communities. Het werkveld met zijn alumni zijn samen met de lectoren de “voedingsbodem” voor actueel toegepast onderzoeksvraagstukken binnen de learning communities. De praktijkonderzoeksplaatsen bieden een leerruimte voor alle niveaus. Dit door de verschillende leerjaren heen en ook voor MBO-, AD-, Master-, WO en LLO studenten.

Veranderingen gaan zo snel dat curricula niet meer snel genoeg kunnen worden aangepast door één hogeschool. Denk aan de specifieke kennis die nodig is voor het omgaan met bijvoorbeeld AI, data en duurzaamheidsvraagstukken in het onderwijs. Hiervoor is de samenwerking met andere CoE-hogescholen cruciaal. Daarbij is de input vanuit het onderzoek onontbeerlijk. Deze koppeling tussen hogescholen en lectoraten, met als 'smeermiddel' de KennisDC managers om het werkveld/maatschappij bij het opleiden van onze studenten te betrekken, is hetgeen wij als CoE KennisDC Logistiek voorstaan.

We noemen dit 'Logistics for Society'.

Praktijkgericht logistiek onderzoek van de toekomst

Het CoE KennisDC Logistiek faciliteert het regio-overstijgend ontwikkelen, valoriseren en verspreiden van logistieke kennis ter ondersteuning van prominente maatschappelijke vraagstukken. Daartoe wordt state-of-the-art (regio-overstijgend) praktijkonderzoek gedaan in nauwe samenwerking met het werkveld, (kennis)instellingen, overheden en andere key-stakeholders. Om het praktijkonderzoek en de verspreiding van de ontwikkelde kennis zo optimaal mogelijk te ondersteunen bouwen we gezamenlijk aan krachtige en inspirerende ecosystemen (o.a. via Living Labs en Learning Communities). Op die manier hopen we naast de ontwikkeling en verspreiding van impactvolle kennis ook een bijdrage te leveren aan een inspirerende leer- en ontwikkelomgeving voor studenten, docenten, onderzoekers en professionals.

Het ambitieplan is tot stand gekomen in samenwerking met het LPL (zie ook LOP i.o. 2024-2027), het KennisAkkoord (zie ook KIA 2024-2027), de KennisDC Managers, de Topsector Logistiek, evofenedex en TLN. De aanbevelingen uit de in 2023 door Katapult gehouden peer review, zijn tevens meegenomen in de ambities.

CoE KennisDC Logistiek

Het CoE KennisDC Logistiek is een netwerkorganisatie die vanuit een gezamenlijke Logistieke Kennis- en Innovatieagenda (KIA) samenwerkt aan het onderwijs van de toekomst. We leveren een bijdrage aan:

- Prominente en actuele (regio-overstijgende) maatschappelijke uitdagingen
- Innovatie van het logistieke hbo-onderwijs
- Content/inhoud voor actuele curricula
- Gezamenlijk onderzoek en leren door studenten, docenten en onderzoekers

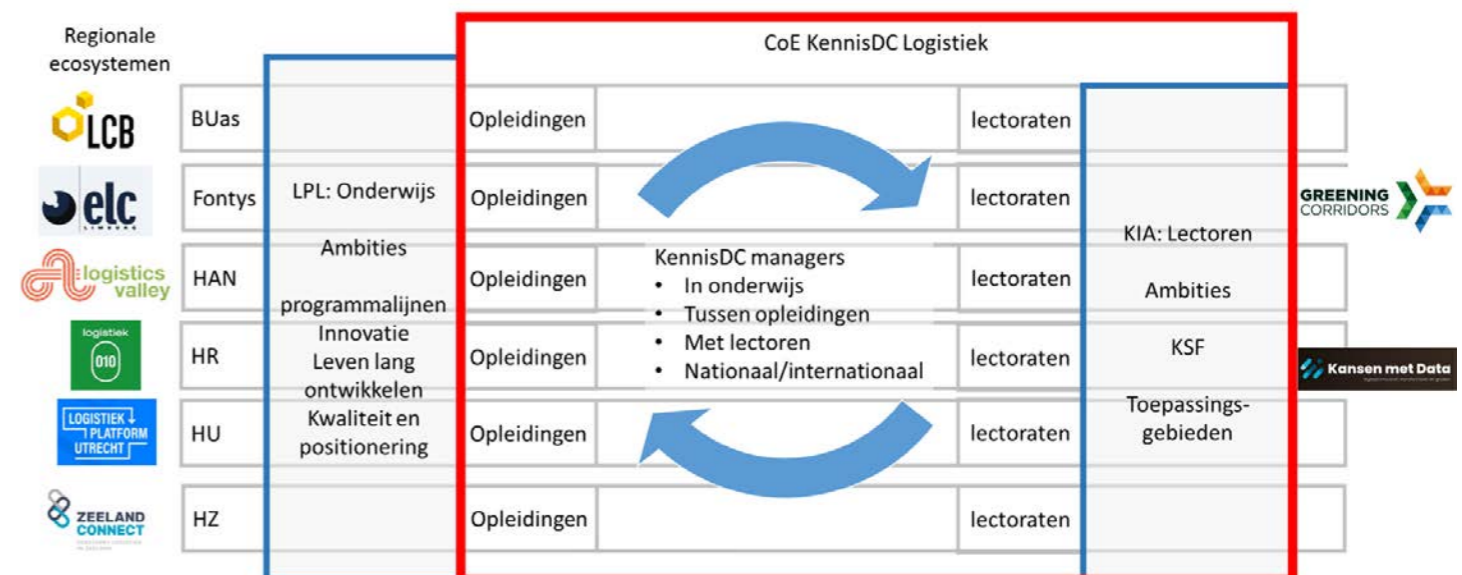
Vertegenwoordigd in het CoE KennisDC Logistiek zijn:

- Het logistiek hbo-onderwijs (via het LPL-hbo)
- Het praktijkgericht onderzoek (via lectoraten)
- (Regionale) valorisatie, disseminatie en innovatieondersteuning binnen onderwijs alsook lectoraten. De KennisDC Managers zijn hierin de cruciale schakel. Zij verbinden intern binnen hogescholen, regionaal en ook landelijk.
- Het werkveld (o.a. via TLN, evofenedex)

De Topsector Logistiek/TKI-Dinalog zien de noodzaak voor deze samenwerking en ondersteunt deze ook. De CvB's van de betrokken hogescholen zijn via het Bestuurlijk Overleg aangehaakt.

De KIA is door het KennisAkkoord bepaald en in nauwe samenwerking met het LPL-hbo, de KennisDC Managers en het werkveld geconcretiseerd in een ambitieplan.

Bovenstaande informatie is in het figuur op de volgende pagina visueel weergegeven.



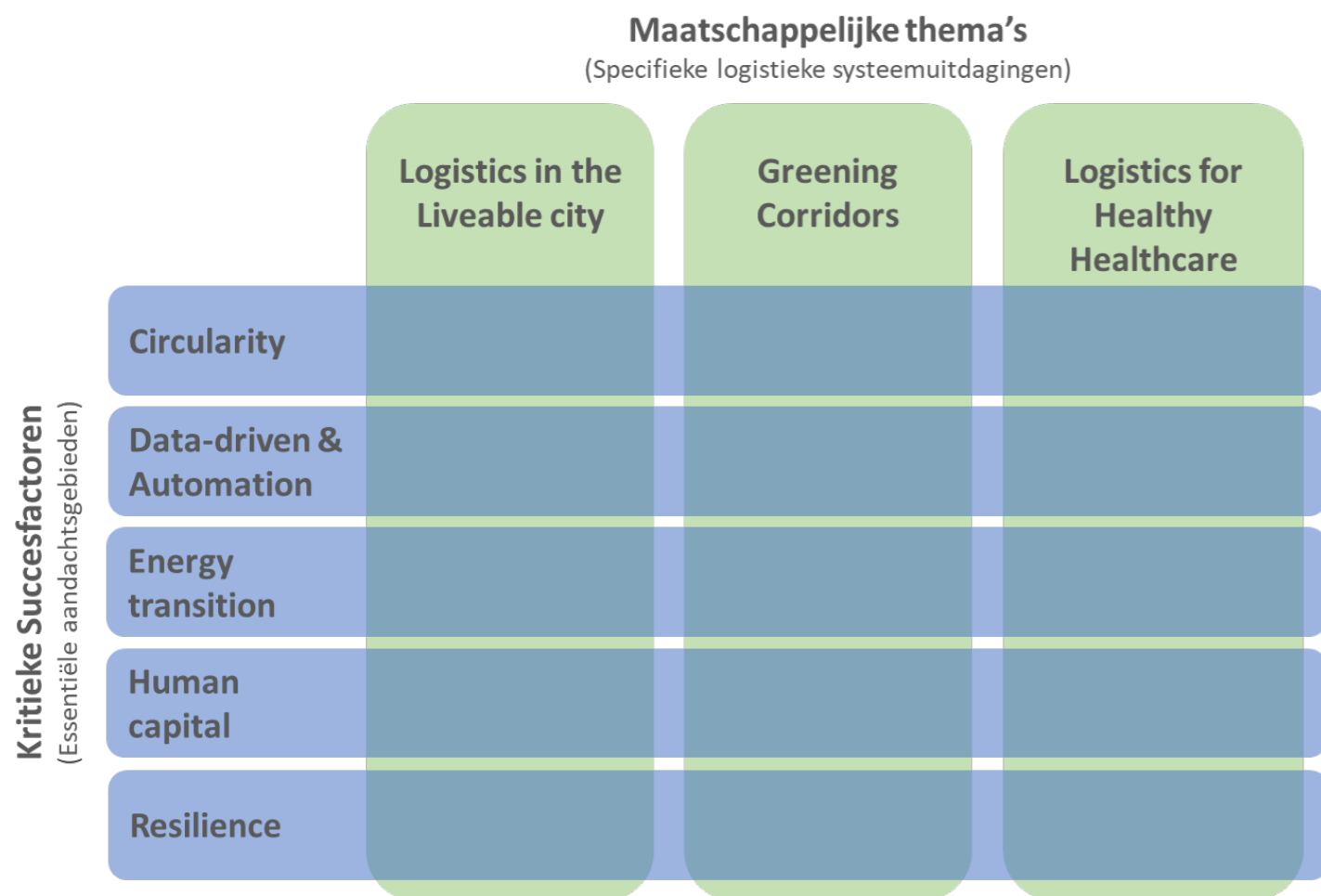
Het CoE KennisDC Logistiek is georganiseerd rondom een aantal vaste partners die zijn vertegenwoordigd in de regio's. Dit zijn momenteel HR, HU, Fontys, HZ, HAN en BUAs.

De kracht van het CoE is de bovenregionale verbinding van de sterke lokale netwerken van iedere partner. Zo blijft de kracht van iedere regio met haar eigen kenmerkende aandachtsgebieden, onderwerpen en werkveld bestaan en wordt landelijk geprofiteerd van al deze regionale expertise.

Projecten komen tot stand rondom de "coalition of the willing". Niet iedere hogeschool hoeft dus in ieder project mee te draaien. Een keuze kan worden gemaakt op basis van de wens, kracht en/of expertise in de eigen regio. Ook de niet bij het CoE aangesloten hogescholen kunnen deelnemen in een project. Zij betalen dan een fee naar rato, welke dient als bijdrage in de vaste kosten van het CoE KennisDC Logistiek. Dit maakt het mogelijk om zoveel als kan met elkaar te leren, ten gunste van het onderwijs, het werkveld en de maatschappij, zonder daarbij, mogelijk noodzakelijke, (onderzoeks)partijen uit te sluiten. Ook ontstaat er zo een steeds grotere landelijke dekking.

Maatschappelijke thema's en KSF-en

De KIA van het CoE KennisDC Logistiek is opgebouwd rondom vijf Kritieke Succesfactoren (KSF-en) en drie maatschappelijke thema's. De KSF-en kunnen worden beschouwd als essentiële aandachtsgebieden in het kader van de ontwikkeling, verbetering en innovatie van duurzame logistieke concepten en systemen. De gekozen maatschappelijke thema's richten zich op specifieke systeemuitdagingen waar logistieke kennis een cruciale rol speelt en waar het Kennisakkoord Logistiek het verschil kan en wil maken.



Aanvullend:

- Regio overstijgende samenwerking op deze thema's en KSF-en is noodzakelijk. Dit ten behoeve van actuele curricula en werkvormen en oplossingen voor de maatschappelijke vraagstukken. Dit samen met werkveld en Topsectoren (ook minder "die hard" logistiek gedreven organisaties, zoals MKB Nederland)
- Gelijkwaardig belang (KSF-en en Maatschappelijke thema's)
- In de KIA worden de KSF-en en gekozen maatschappelijke thema's nader toegelicht.

Resultaten Peer review
maart 2023

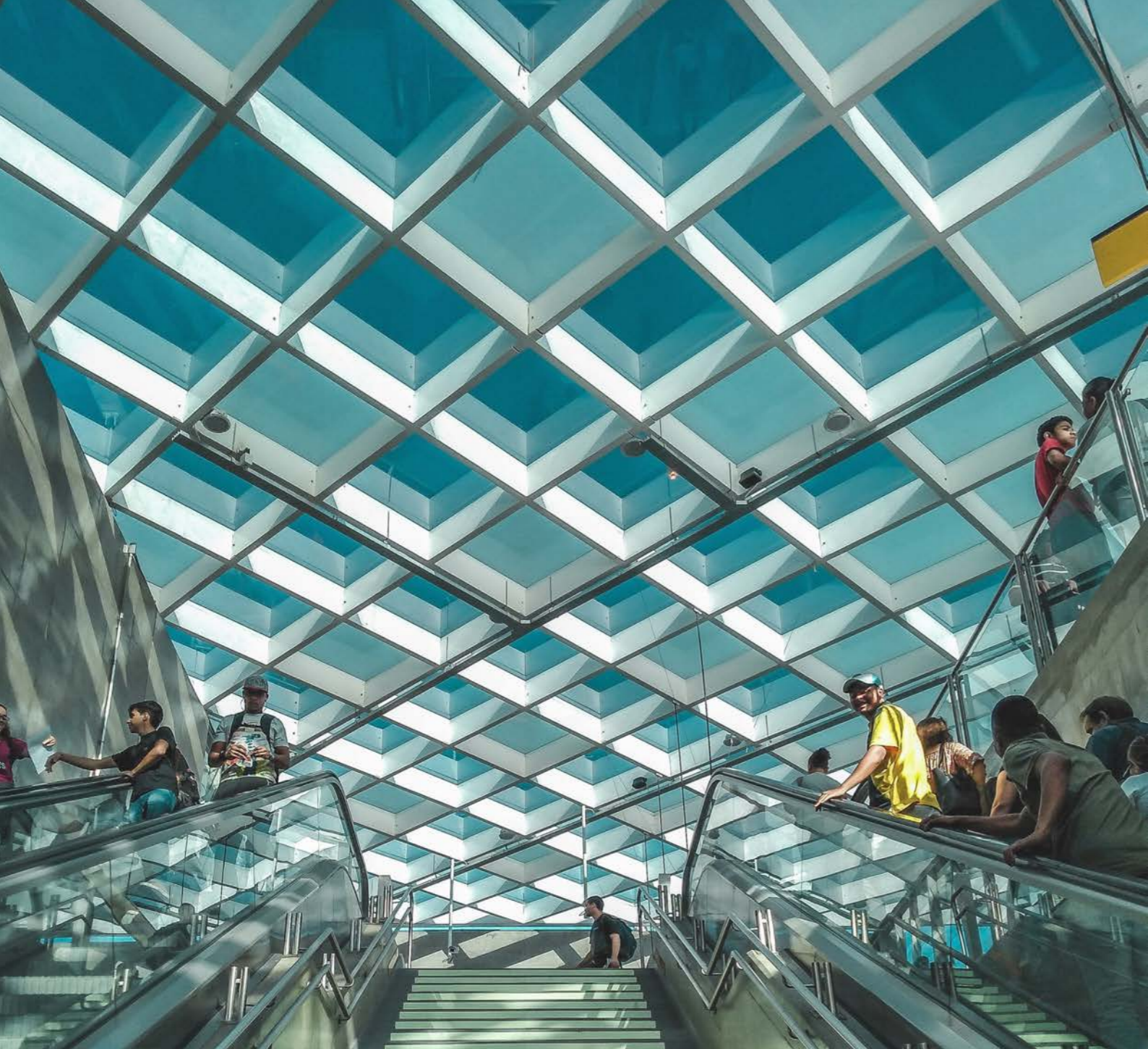
Resultaten Peer review

Hieronder is het profiel weergegeven uit de Katapult rapportage.



Profiel

- Het CoE is inhoudelijk/thematisch goed gepositioneerd.
- Landelijke onderwijsinnovaties zijn gerealiseerd waarbij praktijk en onderwijs dicht bij elkaar zijn gebracht. Er zijn een aantal voorbeelden waar onderzoeksresultaten leiden tot nieuwe inhoud.
- Er is meer draagvlak en mede-eigenaarschap in alle lagen van het CoE.
- Er is een open leercultuur waar kennis en ervaringen worden gedeeld.
- De samenwerking is wel sterk op vrijblijvende basis. De huidige aansturing is sterk persoonsafhankelijk.
- Bedrijven zijn alleen indirect vertegenwoordigd in de landelijke overlegstructuren. De sector is niet geheel vertegenwoordigd: logistiek is breder dan verkeer en vervoer.
- Er is (nog) geen sprake van landelijke dekking; niet alle hogescholen zijn lid van het Bestuurlijk Overleg; op projectniveau profiteren niet alle studenten en docenten van logistieke opleidingen.
- In de governance is het bedrijfsleven beperkt aanwezig; het CoE is meer aanbod gestuurd dan vraag gestuurd.
- De financiering van het landelijke CoE is alleen publiek.
- Er is beperkt zicht op de werkelijke kosten. Er is geen duidelijk businessmodel voor het CoE.



Ambities 2027

Ambities 2027

De ambities zijn opgesteld langs de volgende vijf categoriën:

- 1 Profilering van logistiek
- 2 Governance
- 3 Verbinding binnen- en tussen de opleidingen
- 4 Verbinding tussen onderwijs, onderzoek en werkveld
- 5 Verankering landelijke- en internationale gremia

De input uit de peer review, het bestuurlijk overleg en interne reflectie hebben de volgende ambities opgeleverd:

- Profilering CoE als “Logistics for Society” gerealiseerd
- Gegroeid naar professioneel CoE eind niveau 4 groeimodel Katapult
- Nieuw en gezamenlijk onderwijs
- Studenten dicht bij CoE; CoE spannend voor student
- CoE meesturend in regionale-, nationale- en internationale gremia

Op de volgende pagina “Acties” worden alle activiteiten benoemd die ertoe moeten leiden dat de ambities in 2027 kunnen worden gerealiseerd. De acties zijn gecategoriseerd en bepaald per jaar.

Acties: verankering en vervlechting, onderzoek, onderwijs en werkveld

2024

2025

2026

2027

**Profilering
logistiek**

Communicatie uitingen naar: Logistics for Society
Logistiek+ digitaal en geschikt voor meer doelgroepen
Logistiek+ platform: bereiken van de doelgroepen
Profilering CoE als Logistics for Society gerealiseerd

Vernieuwde communicatiestrategie
Breder werkveld betrekken
Communicatie om jongeren te bereiken (verhoogde instroom)
TBV gezamenlijk gedragen
Profilering naar (landelijke) overheden
Gegroeid naar professioneel CoE eind niveau 4 groei-model Katapult

Best practices verankering CoE KennisDC in hogescholen
Vernieuwde begrotingsstructuur
Betrekken communicatieprofessionals uit hogescholen binnen MarCom
Bedrijven en instellingen nauwer betrekken
Verankering CoE KennisDC in hogescholen
Klankbordgroep opzetten
Centrale administratie-/ projectomgeving
Nieuw en gezamenlijk onderwijs

Betrekken communicatieprofessionals uit hogescholen binnen MarCom
Bedrijven en instellingen nauwer betrekken
Ontwikkelen business model
Gezamenlijke afstudeerbegeleiding
Gezamenlijk overeenkomende colleges verzorgen
Studenten dicht bij CoE; CoE spannend voor student

Bedrijven en instellingen nauwer betrekken
Afstemming over inhoud opleidingen op vakniveau
LC als continu proces
Praktijkonderzoek in de 4 jaar van opleidingen
CoE meesturend in regionale-, nationale- en internationale gremia

Afstemming tussen opleidingen op alle niveaus (MBO, AD, HBO Masters, WO en LLO)
Curricula ontwerpen zodat onderzoek daar kan plaatsvinden
Volledige landelijke dekking
Aansluiting bij aanpalende topsectoren

Gezamenlijke inspiratie lunchlezingen (earlybird+)
Onderlinge gastcolleges verzorgen
Matching/dating events met bedrijven en instellingen
Minoren als speerpunt van opleidingen voor onderzoek
Vanuit CoE tenminste 2 grote onderzoeksprojecten toegekend (incl. MBO)
Nauwe samenwerking met Logitimo

Onderlinge gastcolleges verzorgen
Publicaties Logistiek+ laagdrempelig in curriculum
Vanuit CoE tenminste 1 groot onderzoeksproject toegekend
In stuurgroepen meerwaarde HBO onderzoek op de agenda
Structurele samenwerking met EFLE uitbouwen
Structurele samenwerking met MBO-Raad uitbouwen

LC's uitbouwen
Vanuit CoE tenminste 1 groot onderzoeksproject toegekend
Afvaardiging in elke stuurgroep Topsector
Samenwerking opbouwen met MBO-Raad
Samenwerking opbouwen met EFLE



**Tussen onderwijs,
onderzoek en werkveld**

**Binnen landelijke en
internationale gremia**



Van ambities naar acties

Van ambities naar acties: actie-agenda 2024-2027

Op basis van het vorige hoofdstuk zijn hieronder de ambities en acties voor 2024 gekoppeld. Hierbij is per actie aangegeven wie intern welke actie oppakt.

Ambitie	Actie	Rollen
Profilering CoE als Logistics for Society gerealiseerd	<ul style="list-style-type: none"> Position paper logistics for society Communicatie-uitingen naar Logistics for Society Vernieuwde communicatiestrategie Breder werkveld betrekken 	DB MarCom MarCom KenniscDC Managers
Gegroeid naar professioneel CoE eind niveau 4 groeimodel Katapult	<ul style="list-style-type: none"> Best practices verankeren in CoE KenniscDC-hogescholen Bedrijven & instellingen nauwer betrekken Betrekken communicatieprofessionals uit hogescholen binnen MarCom Vernieuwde begrotingsstructuur 	KenniscDC Managers KenniscDC Managers MarCom DB
Nieuw en gezamenlijk onderwijs	<ul style="list-style-type: none"> Afstemming tussen opleidingen op alle niveaus (MBO, AD, HBO Masters, WO en LLO)* Gezamenlijke inspiratie lunchlezingen (Early Birds+) Onderling gastcolleges verzorgen 	LPL MarCom KenniscDC Managers
Studenten dicht bij CoE; CoE spannend voor student	<ul style="list-style-type: none"> Matching- /datingevents met bedrijven en instellingen Publicaties Logistiek+ laagdrempelig in onderwijs LC's uitbouwen Vanuit CoE tenminste 1 groot onderzoeksproject toegekend 	KenniscDC Managers LPL KenniscDC Managers KA
CoE meesturend in regionale, nationale en internationale gremia	<ul style="list-style-type: none"> Afvaardiging in elke stuurgroep Topsector Samenwerking opbouwen met MBO-Raad Bouwen aan verdergaande samenwerking met EFLE Netwerken/ landelijke dekking in kaart brengen 	KA KenniscDC Managers KA/LPL KenniscDC Managers

In de volgende bladzijden is een voorstel gegeven voor de in-kind kosten, in cash bijdrage voor het jaar 2024. We streven ernaar om in 2024 een nieuwe begrotingsstructuur vorm te geven en verdienmodel neer te leggen. We zullen dus per jaar een begroting indienen naast de dekking die we gaan halen uit landelijke gezamenlijke projecten. "Van ambities naar acties" voor de jaren 2025 en 2026 is opgenomen in de bijlagen.

* MBO via practoratoren, WO via lectoren werkzaam in het WO en KIC waarbij TKI Dinalog een verbindende rol speelt.

Van ambities naar acties: in-kind bijdragen in 2024 voor de basisinfrastructuur

Op basis van de acties voor 2024 is voor de verschillende rollen het volgende aantal fte nodig. Aanvullend zoeken we naar derde geldstromen middels gezamenlijke projecten.

Rollen	Aantal FTE totaal	Aantal FTE in-kind per hogeschool (gebaseerd op 6 hogescholen)
KennisDC Managers	0,6 FTE (6x0,1 per hogeschool)	0,1 FTE
DB	0,3 FTE (3x0,1 LPL, KA, KennisDC manager)	0,05 FTE
Administratie	NTB	(vanaf 2026)
Totaal	0,9 FTE	0,15 FTE

Van ambities naar acties: in cash bijdragen per hogeschool in 2024

Activiteiten	Kosten voor 2024 in euro's	Financiële dekking
Websites (portal en Logistiekplus hosting)	15.000	In cash bijdrage hogescholen
Logistiek+ (alleen 2024)	2.000	In cash bijdrage hogescholen/en bijdragen van niet CoE-hogescholen
Events	5.000	In cash bijdrage hogescholen/opnemen in landelijke projectaanvragen
Contentcreatie	10.000	In cash bijdrage hogescholen/ en bijdragen van niet CoE-hogescholen
Communicatie-uitingen	7.500	In cash bijdrage hogescholen/ opnemen in landelijke projectaanvragen
Marcom-activiteiten	50.000	In cash bijdrage hogescholen
TOTAAL PER JAAR	87.500	± 14.500 per deelnemende hogeschool

Eenmalige ontwikkel- en bouwkosten

Digitaal platform Logisitekplus ontwikkelen en bouwen	25.000	Eenmalige in cash bijdrage hogescholen en/of opnemen in projectaanvraag
---	--------	---

Van ambities naar acties: omzet uit gezamenlijke projecten per jaar

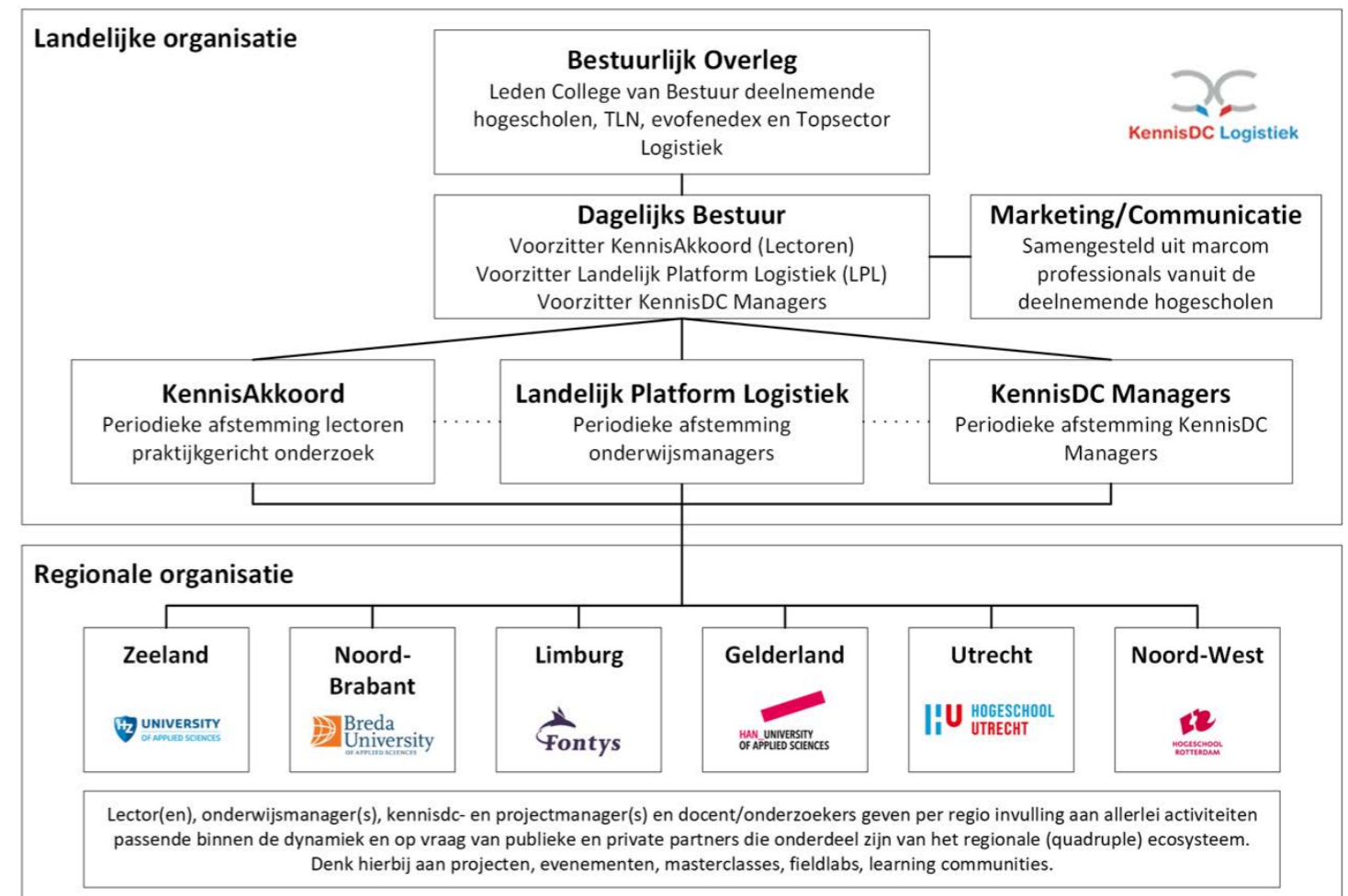
Projecten*	Omzet	Omzet per hogeschool
2024	300.000	50.000
2025	600.000	100.000
2026	900.000	150.000
Totaal	1.800.000	

*Projecten komen tot stand rondom de "coalition of the willing". Niet iedere hogeschool hoeft dus in ieder project mee te draaien. Kies op basis van de wens, kracht en/of expertise in de eigen regio. Ook de niet bij het CoE aangesloten hogescholen kunnen deelnemen in een project. Zij betalen dan een fee naar rato, welke dient als bijdrage in de vaste kosten van het CoE KennisDC Logistiek. Dit maakt het mogelijk om zoveel als mogelijk met elkaar te leren, ten gunste van het onderwijs, het werkveld en de maatschappij, zonder daarbij, mogelijk noodzakelijke, (onderzoeks)partijen uit te sluiten.



Bijlagen

Huidige landelijke organisatie CoE KennisDC Logistiek

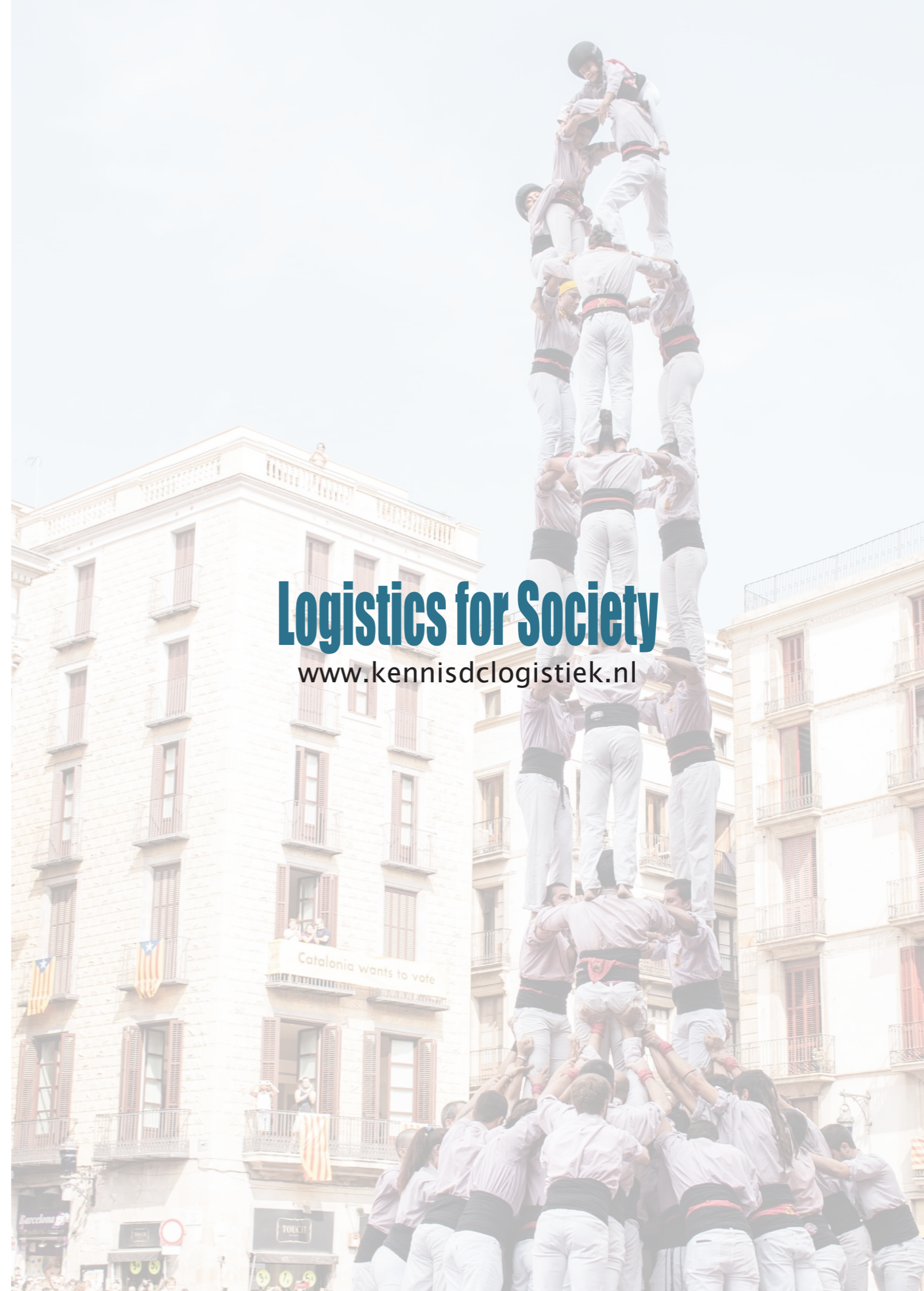


Van ambities naar acties 2025

Ambitie	Actie	Regisseur
Profilering CoE als Logistics for Society gerealiseerd	<ul style="list-style-type: none"> • Ontwerp Logistiek+ digitaal en geschikt voor meer doelgroepen • Communicatie om jongeren te bereiken: verhoogde instroom 	MarCom MarCom
Gegroeid naar professioneel CoE eind niveau 4 groeimodel Katapult	<ul style="list-style-type: none"> • Verankering CoE KennisDC in hogescholen • Klankbordgroep opzetten • Ontwikkeling Businessmodel 	KennisDC Managers KennisDC Managers KennisDC Managers
Nieuw en gezamenlijk onderwijs	<ul style="list-style-type: none"> • Afstemming over inhoud opleidingen op vakniveau 	LPL
Studenten dicht bij CoE; CoE spannend voor student	<ul style="list-style-type: none"> • Curricula ontwerpen zodat onderzoek daar plaats kan vinden • Minoren als speerpunt voor opleidingen voor onderzoek • Vanuit CoE tenminste 2 grote onderzoeksprojecten toegekend (incl mbo) 	LPL LPL KA
CoE meesturend in regionale, nationale en internationale gremia	<ul style="list-style-type: none"> • In stuurgroepen Topsector meerwaarde hbo-onderzoek op agenda krijgen • Structurele samenwerking met MBO-Raad uitbouwen • Structurele samenwerking met EFLE uitbouwen 	KA KennisDC Managers KA/LPL

Van ambities naar acties 2026

Ambitie	Actie	Regisseur
Profilering CoE als Logistics for Society gerealiseerd	<ul style="list-style-type: none"> • Logistiek+ platform gereed: bereiken van doelgroepen 	MarCom
Gegroeid naar professioneel CoE eind niveau 4 groeimodel Katapult	<ul style="list-style-type: none"> • Taken Bevoegdheden Verantwoordelijkheden (TBV) gezamenlijk gedragen • Profilering naar (landelijke) overheden • Centrale administratie- / Projectomgeving 	DB DB DB
Nieuw en gezamenlijk onderwijs	<ul style="list-style-type: none"> • Gezamenlijke afstudeerbegeleiding • Gezamenlijk overeenkomende colleges verzorgen 	LPL KennisDC Managers
Studenten dicht bij CoE; CoE spannend voor student	<ul style="list-style-type: none"> • LC's als continue proces • Praktijkonderzoek in de vier jaren van de opleidingen 	KennisDC Managers KA
CoE meesturend in regionale, nationale en internationale gremia	<ul style="list-style-type: none"> • Aansluiting bij aanpalende Topsectoren • Volledige landelijke dekking • Nauwe samenwerking met Logitimo 	KA DB-BO KA



Logistics for Society
www.kennisdclogistiek.nl